

令和4年3月18日  
島根県防災部防災危機管理課  
担当：長廻、吉永  
電話：0852-22-6486

## 第 65 回 島根県対策本部会議の開催結果について

本日、標記会議を開催しました。概要は下記のとおりです。

日 時：令和4年3月18日（金）16：30～16：50

場 所：島根県庁6階 講堂

出席者：知事、副知事、教育長、県警本部長、各部局長、女性活躍推進統括監、  
関係課長 計23名

内 容：以下のとおり

### 1. まん延防止等重点措置の終了について

防災部（防災危機管理課長）

①まん延防止等重点措置の終了について

【資料1】

### 2. 県内の患者発生状況等と島根県の対応について

健康福祉部（健康福祉部長）

①県内の患者発生状況等について説明

【資料2】

- ・1の表は3月以降の状況を記載しています。
- ・感染者の確認は、月別に見ますと、2月の感染者数は、2,214名、3月は昨日17日までに1,699人の感染が確認されており、1日当たり100名前後と高い水準が続いております。  
2ページのグラフをご覧ください。県内の感染状況について、1週間単位でグラフにしております。  
1日あたりで最大となりました190名を含む週がある1月中旬に大きな柱が立っていますが、そこからは低下しておりますが、2月は600人のラインのあたり、1日当たり約80人で高止まりの状態が続き、3月に入り700人程度、1日当たり約100人前後とさらに高い水準となり推移している状況です。今週、3月14日から17日までの4日間のうち、100人を超える日は3日となっております、高い状況が続いております。
- ・医療提供体制としまして、最大で368床を確保しており、現在、速やかに患者の受け入れができる即応病床を、320床まで増やしていま

す。

- ・17日時点での入院患者は80人で、病床使用率は、確保病床で21.7%、即応病床で25.0%となっております。
- ・この入院患者のほか、17日時点での入院等の調整が終わった方が109人、調整中の方が84人となっております。
- ・現在は、必要な入院治療が提供できる医療提供体制を確保するために、病床確保計画上の第5段階の運用として、保健所・県広域入院調整本部のメディカルチェックによる療養先の調整を実施しているところです。  
軽症で重症化のリスクのない方は宿泊療養または自宅療養としており、17日時点で、宿泊療養は45人、自宅療養は642人となっております。
- ・現在、保健所においては、積極的疫学調査等を全力で進めており、行動履歴の把握、接触者の特定、検査の実施を確実に進めるよう、体制の強化を図っております。
- ・各保健所における積極的疫学調査体制の確保、また、入院等の療養の調整、自宅療養者が安心して療養できるよう健康観察、生活支援を行う体制の確保のため、健康福祉部から専門職を、全庁応援として事務職を応援派遣するとともに、関係自治体などからも保健師の派遣をいただき、各保健所の体制を強化しております。  
今後も必要に応じた対応を迅速かつ柔軟に行ってまいります。
- ・オミクロン株は感染力が強く、感染の広がりも早いことから、早期発見が大切であり、日々の体調管理をしっかり行っていただくとともに、体調に異常があった場合は早期受診がされるよう、積極的に呼びかけを行ってまいります。

健康福祉部（感染症対策室長）

②県内の患者発生状況について 【資料3】

防災部（防災危機管理課長）

③全国の感染状況について 【資料4】

④「島根県の対応（令和4年3月4日決定）」について 【資料5】

- ・先ほど説明した、全国の感染状況と、健康福祉部から説明のあった、県内の患者発生状況等を踏まえ、3月4日に、第64回島根県対策本部会議で決定した、現在の「島根県の対応」を引き続き要請することとします。

### 3. 知事指示事項

昨日（3月17日）、政府の対策本部が開催され、今月21日をもって全ての都道府県においてまん延防止等重点措置が終了することが決定をされました。

政府は、全国の感染状況について、減少傾向にあるとしながらも、最大限の警戒が必要としています。現状を見ますと、直近1週間の人口10万人あたりの新規感染者数は、ほとんどの都道府県で100人を大きく上回っている状況です。

島根県においても、1月27日からの、まん延防止等重点措置の期間中に感染者数は大きく減少したものの、その後、県東部での感染確認が続き、高止まりしている状況にあります。県内においても感染の再拡大が懸念される状況であると認識しています。

従って、現状では、このまま第6波が収束に向かうと判断するのは早計であると考えています。

加えて、春休みや年度末、年度始めの時期とも重なり、人の移動が幅広い年代で活発になることから、感染拡大のリスクが今以上に高まるという状況にあります。

こうした全国と県内の感染状況や、基本的対処方針を踏まえ、引き続き、これまでの「島根県の対応」について、これを継続する形でお願いすることとします。

改めて、特にお願いしたい事項について申し上げます。

1. 都道府県をまたぐ不要不急の移動は、帰省も含めて、極力控えてください。

特に、春休み期間における県外からの帰省については、感染再拡大の大きな要因となりかねないため、やむを得ない事情がある場合を除き、控えてください。

2. 明日からの3連休以降、進学、就職、転勤などで県外から転居される方が多くなります。

転居された方を含めて、県民の皆様には、改めて体調管理に十分注意し、発熱や風邪等の症状がある場合は、仕事や学校を休み、外出を控え、すみやかに、かかりつけ医、又は県の「健康相談コールセンター」に連絡のうえ、医療機関をできるだけ早く受診していただくようお願いします。

各職場においても、職員の体調がすぐれない場合は、すみやかに医療機関への受診を促すなど、健康管理を徹底してください。

また、県内では、学校及び児童福祉施設におけるクラスターの発生も増加しております。保護者の皆様には、引き続き、お子さんの健康管理や感染防止対策の徹底をお願いします。

3. 飲食店等の利用については、各店舗において感染防止対策を徹底し、県民

の皆様は、そうした店舗を利用することを前提として、

(1) 飲食の際の人数を、4人以下としてください。

県西部地域と隠岐地域の飲食店等の利用については、飲食の際の人数の上限をこれまでの4人以下から、8人以下とします。

ただし、感染状況を踏まえ、大田市以西の県西部地域と隠岐地域の飲食店等を利用する場合については、8人以下としてください。

この人数制限については、自宅で食事をされている関係にある同居家族等が飲食店等を利用する場合は、適用除外とします。この扱いは、県内全ての地域を対象とします。

(2) 時間については、複数の店舗を利用する場合も含めて、合計で2時間以内としてください。

(3) 帰省された方を含め、県外の方との飲食は、県内、県外を問わず、控えていただくようお願いします。

これらの内容については、今後の感染の状況によって、適宜、見直していきたいと考えています。

4. 県としましては、全国と県内の感染状況を注視し、国や他の都道府県、医療機関、市町村等と十分に連携しながら、感染拡大防止、医療提供体制の確保、そしてワクチンの追加接種等の円滑な推進、傷んだ地域経済の回復に全力で取り組んでいく考えでありますので、引き続き、まだ第6波が収束していない、再拡大のリスクに直面しているという点にご理解をいただきまして、県民の皆様のご協力をお願いします。

# 第 65 回島根県対策本部会議

日時:令和 4 年 3 月 1 8 日 (金) 16 : 30～

場所:県庁 6 階 講堂

1. まん延防止等重点措置の終了について

2. 県内の患者発生状況等と今後の対応について

3. 知事指示事項

(配付資料)

(資料 1) まん延防止等重点措置の終了について

【防災部】

(資料 2、3) 県内の患者発生状況等について

【健康福祉部】

(資料 4) 全国の感染状況について

【防災部】

(資料 5) 島根県の対応 (令和 4 年 3 月 4 日対策本部会議決定)

【防災部】

(参考資料) 「感染状況のレベル」

【防災部】

新型コロナウイルス感染症まん延防止等重点措置の終了に関する公示

令和 4 年 3 月 17 日  
新型コロナウイルス感染症  
対 策 本 部 長

新型インフルエンザ等対策特別措置法（平成 24 年法律第 31 号）第 31 条の 4 第 1 項の規定に基づく新型コロナウイルス感染症まん延防止等重点措置に関する公示（令和 4 年 1 月 7 日）について、まん延防止等重点措置を実施すべき期間とされている令和 4 年 3 月 21 日をもって、まん延防止等重点措置を集中的に実施する必要がある事態が終了する旨を公示する。

# 新型コロナウイルス感染症対策の基本的対処方針

令和3年11月19日（令和4年3月17日変更）  
新型コロナウイルス感染症対策本部決定

## 目次

一	新型コロナウイルス感染症発生の状況に関する事実	3
(1)	新型コロナウイルス感染症の特徴	3
(2)	感染拡大防止のこれまでの取組	6
(3)	ワクチン接種の進展とこれに伴う患者像の変化	7
(4)	医療提供体制の強化	8
(5)	令和3年9月の感染収束	9
(6)	オミクロン株の発生と感染拡大	10
二	新型コロナウイルス感染症の対処に関する全般的な方針	15
(1)	医療提供体制の強化	15
(2)	ワクチン接種の促進	16
(3)	治療薬の確保	17
(4)	感染防止策	18
(5)	オミクロン株の特徴を踏まえた感染防止策	20
三	新型コロナウイルス感染症対策の実施に関する重要事項	23
(1)	情報提供・共有	24
(2)	ワクチン接種	26
(3)	サーベイランス・情報収集	28
(4)	検査	30
(5)	まん延防止	33
1)	緊急事態措置区域における取組等	33
2)	重点措置区域における取組等	36
3)	緊急事態措置区域及び重点措置区域以外の都道府県における取組等	40
4)	職場への出勤等	43
5)	学校等の取扱い	45
6)	その他共通的事項等	46
(6)	水際対策	48
(7)	医療提供体制の強化	48
(8)	治療薬の実用化と確保	56
(9)	経済・雇用対策	57
(10)	その他重要な留意事項	58

(別添)事業の継続が求められる事業者



本方針は、**新型インフルエンザ等対策特別措置法**（平成24年法律第31号。以下「法」という。）第18条第1項に規定する基本的対処方針として、今後講ずべき対策を実施するに当たって準拠となるべき**統一的指針**を示すものである。

地方公共団体は、本方針に基づき、自らその区域に係る対策を**的確かつ迅速に実施し**、及び当該区域において関係機関が実施する対策を**総合的に推進する責務を有する**。また、政府は、本方針に基づき、**指定行政機関、都道府県及び指定公共機関が実施する対策に関する総合調整を行うことができる**。

## 一 新型コロナウイルス感染症発生の状況に関する事実

### (1) 新型コロナウイルス感染症の特徴

新型コロナウイルス感染症については、以下のような特徴がある。

- ・ ヒトコロナウイルス SARS-CoV-2 による感染症であり、**発熱、呼吸器症状、倦怠感、頭痛、消化器症状、鼻汁、味覚異常、嗅覚異常等の症状を発症する**。
- ・ **せき、くしゃみ、会話等のときに排出される飛沫やエアロゾルの吸入、接触感染等が感染経路と考えられている**。そのため、基本的な**感染対策**（①密閉空間（換気の悪い密閉空間である）、②密集場所（多くの人々が密集している）、③密接場面（互いに手を伸ばしたら手が届く距離での会話や発声が行われる）という3つの条件（以下「三つの密」という。）の回避、人と人との距離の確保、マスク（不織布マスクを推奨。以下同じ。）の着用、手洗い等の**手指衛生、換気等**）が重要である。
- ・ **潜伏期間は約5日間、最長14日間とされている**。感染後無症状のまま経過する者は20～30%と考えられており、感染者の約40%の患者は発症から1週間程度で治療に向かうが、残りの患者は、発症から1週間程度で肺炎の症状（**酸素飽和度の低下、高熱の持続、激しいせきなど**）が明らかになり、約20%の患者では**酸素投**

与が必要となり、約5%の患者が急性呼吸窮迫症候群（ARDS）に移行して人工呼吸器による治療を要すると考えられる。

- ・ 軽症の場合は経過観察のみで自然に軽快することが多く、必要に応じて解熱薬等の対症療法を行う。ただし、重症化リスクのある方については、経口の抗ウイルス薬や中和抗体薬の投与を行い重症化を予防する。呼吸不全を伴う場合には、酸素投与や抗ウイルス薬、ステロイド薬（炎症を抑える薬）、免疫調整薬の投与を行い、改善しない場合には人工呼吸器や体外式膜型人工肺（Extracorporeal membrane oxygenation：ECMO）等による集中治療を行うことがある。国内で承認されている医薬品として、レムデシビル、デキサメタゾン、バリシチニブ、カシリピマブ/イムデピマブ、ソトロピマブ、モルヌピラビル及びニルマトレルビル/リトナビルがある。患者によっては、呼吸器や全身症状等の症状が遷延したり、新たに症状が出現すること（いわゆる後遺症）が報告されている。
- ・ 新型コロナウイルス感染症と診断された人のうち重症化しやすいのは、高齢者と基礎疾患のある方、一部の妊娠後期の方であり、重症化のリスクとなる基礎疾患等には、慢性閉塞性肺疾患（COPD）、慢性腎臓病、糖尿病、高血圧、心血管疾患、肥満、喫煙等がある。ワクチン接種を2回受けることで、重症化予防効果が期待できる。
- ・ 重症化する人の割合や死亡する人の割合は年齢によって異なり、高齢者は高く、若者は低い傾向にある。令和2年6月から8月までに診断された人においては、重症化する人の割合は約1.6%（50歳代以下で0.3%、60歳代以上で8.5%）、死亡する人の割合は、約1.0%（50歳代以下で0.06%、60歳代以上で5.7%）となっている。なお、季節性インフルエンザの国内における致死率は0.02-0.03%と報告されており、新型コロナウイルス感染症は、季節性インフルエンザにかかった場合に比して、致死率が相当程度高く、

国民の生命及び健康に著しく重大な被害を与えるおそれがある。

- ・ 診断にはリアルタイム RT-PCR 等の核酸検出検査や抗原検査が用いられる。
- ・ 新型コロナウイルスは約2週間で1か所程度の速度でその塩基が変異していると考えられ、新たな変異株が世界各地で確認されており、厚生労働省と国立感染症研究所において、ゲノムサーベイランスを通じた変異株の発生动向の監視を行っている。
- ・ オミクロン株については、令和3年11月24日に南アフリカからWHOへ最初のオミクロン株感染例が報告されてから、世界的に感染例が報告され、感染拡大が進んでいる。
- ・ オミクロン株については、国内外の報告から感染・伝播性の増加が示唆されており、デルタ株に比べて世代時間、倍加時間や潜伏期間の短縮、二次感染リスクや再感染リスクの増大が確認されており、感染拡大のスピードが極めて速い。国内においても感染例が急増し、全国的にオミクロン株にほぼ置き換わったと考えられる。また、飛沫や換気の悪い場所におけるエアロゾルによる感染が多く、子供が感染しやすくなっており、学校等での感染に加え、家庭に持ち帰り、家庭内で感染が拡大する事例が見られている。まず軽症者の数が急激に増加し、併せて中等症者も一定程度増加し、その後、高齢者に伝播し、重症者数、入院者数も増え医療全体がひっ迫し、更に社会機能の維持も困難になってくることも懸念される。また、ワクチン接種や自然感染による免疫を逃避する性質が示唆されており、ワクチン2回接種による発症予防効果がデルタ株と比較してオミクロン株への感染では著しく低下するものの、3回目接種により発症予防効果が一時的に回復する可能性が示唆されている。また、入院予防効果もデルタ株と比較してオミクロン株においては一定程度の低下を認めるものの、発症予防効果と比較すると保たれており、さらに、3回目接種により入院予防効果が回復するという報告がある。中和抗体薬について

は、オミクロン株への有効性として中和活性の低下が報告されている薬剤もあることから、投与に当たって留意が必要である。

- ・ 他方、更なる知見の集積が必要であるものの、デルタ株と比較してオミクロン株では重症化しにくい可能性が示唆されている。なお、今後も更なるデータの集積、分析が必要であるが、報告されているデータを基にして、オミクロン株による新型コロナウイルス感染症の現時点で分析された致命率は、季節性インフルエンザよりも高く、また、限られたデータではあるが、肺炎の発症率については、季節性インフルエンザよりも高いことを示唆する暫定的な見解が報告されている。高齢者を中心に基礎疾患のある者において、オミクロン株への感染が契機となって基礎疾患が増悪する事例が多く発生しており、重症化リスクがある程度低下していたとしても、感染例が大幅に増加することで重症化リスクの低下分が相殺される可能性も考慮する必要がある。

なお、我が国においては、令和2年1月15日に最初の感染者が確認された後、令和4年3月15日までに、合計5,842,754人の感染者、26,434人の死亡者が確認されている。

## (2) 感染拡大防止のこれまでの取組

これまでの感染対策においては、基本的な感染対策を推進することに加え、専門家の分析等で感染リスクが高いとされた飲食の場면을極力回避するため、飲食店の時短営業及び酒類提供の停止の措置を講じてきた。同時に、人流や人との接触機会を削減する観点から、外出・移動の自粛、イベント及び大規模集客施設への時短要請等の取組を進めてきた。また、検査・サーベイランスの強化、積極的疫学調査等によるクラスター（患者間の関連が認められた集団。以下「クラスター」という。）対策、水際対策を含む変異株対策等の取組を実施してきた。

特に、令和3年3月下旬以降は、より感染力の強い変異株の出現に

よる急速な感染拡大に対し、令和3年2月3日に成立した新型インフルエンザ等対策特別措置法等の一部を改正する法律（令和3年法律第5号）による改正後の法で創設されたまん延防止等重点措置区域（以下「重点措置区域」という。）における機動的な対策、ゴールデンウィーク期間中のイベントの無観客開催、大規模集客施設の休業等の集中的な対策をはじめ、緊急事態宣言等の下で、全国的に度重なる強い措置を講じてきた。また、強い感染力を持つ変異株が出現し、それまでの飲食への対策、人流抑制の取組のほか、再度の感染拡大の予兆や感染源を早期に探知するため、検査を大幅に強化するとともに、高齢者施設等や学校における感染対策を強化する観点から、軽症であっても症状が現れた場合に、早期に陽性者を発見することができるよう、抗原定性検査キットの配布を行ってきた。さらに、健康観察アプリを活用し、早期に検査につなげる取組も実施してきた。

### （3）ワクチン接種の進展とこれに伴う患者像の変化

ワクチンについては、令和3年2月に医療従事者向け接種を開始し、同年4月に高齢者向け接種を開始、同年5月から本格的に接種を進め、同年4月末には医療従事者の接種会場への派遣を可能にするほか、接種費用への時間外・休日加算相当分の上乗せや接種回数が多い施設への支援の措置により、1日100万回を超えるスピードで接種を進めることができ、同年7月末には希望する高齢者への2回接種をおおむね完了した。地方公共団体での接種努力に加えて、企業等による職域接種等を行うことにより、同年10月上旬までに供給されたワクチンは、対象人口の9割が接種できる数量に達した。

ワクチンの総接種回数は、2億回を超え、2回目接種を終えた方は約8割となっている。

また、令和3年12月からは、3回目接種を開始し、令和4年2月中旬には、1日100万回接種を実現した。さらに、同年2月下旬からは、5歳から11歳までの子どもに対する接種を開始した。

ワクチン接種は、デルタ株に対する重症化予防・発症予防等の効果が期待されており、海外では一定の感染予防効果を示唆する報告も見られる。我が国のデルタ株の流行期における発症予防効果については、ワクチン2回接種14日以降で89%程度とする報告がある。最も重症化リスクの高い群である高齢者の約9割が2回接種を終えたこともあり、感染者数の増加に比べ、重症者数、死亡者数の増加は少なくなっている。

また、医療提供体制の強化が進められると同時に、陽性者の治療については、中和抗体薬や経口の抗ウイルス薬が利用可能となるなど、選択肢が確実に増えてきている。

今後、若年層の更なるワクチン接種の進展により、令和3年夏と比べて、感染者や重症者は抑えられると期待されるほか、中和抗体薬や経口の抗ウイルス薬の重症化予防効果も一定程度期待される一方、更なる感染拡大が生じた場合には、感染者全体に占める高齢者の割合が再び上昇すると考えられること、ワクチン接種後にも新型コロナウイルス感染が確認される症例があること、変異株の出現の可能性やワクチンによる免疫の減衰の影響を踏まえ、引き続き基本的な感染対策が重要である。また、オミクロン株については、短期間の追跡結果ではあるが、3回目接種により発症予防効果等が回復する可能性が示唆されており、まずは、重症化リスクが高い高齢者などの方々の接種間隔を前倒しするとともに、接種を加速化し、並行して、予約に空きがあれば、できるだけ多くの一般の方にも接種間隔を更に前倒して接種するなど、迅速にワクチン接種を進めることが重要である。

#### (4) 医療提供体制の強化

医療提供体制の強化については、令和3年夏に比べ約3割、約1万人増の約3.7万人が入院できる体制を構築するなど、これまで各都道府県において、感染拡大の経験を踏まえた医療提供体制の段階的な強化が進められてきた。

また、病床やホテル等の宿泊療養施設の確保に加え、臨時の医療施設や入院待機施設の整備、酸素濃縮装置の確保を進め、症状悪化時に確実に酸素投与や治療につなげる体制の整備、自宅療養等を行う場合の診療体制の整備や、HER-SYS（Health Center Real-time Information-sharing System on COVID-19：新型コロナウイルス感染者等情報把握・管理支援システム）における My HER-SYS（陽性者が HER-SYS にスマートフォン等で自身や家族の健康状態を入力する健康管理機能）等の導入の推進による健康観察体制の整備が進められてきた。政府としても、往診や訪問診療、訪問看護の診療報酬の評価の拡充等を行ってきた。

軽症から中等症（1）の患者を投与対象とする初めての治療薬として令和3年7月19日に特例承認がなされた中和抗体薬「カシリピマブ／イムデビマブ」については、短期入院による投与や投与後の観察体制の確保等の一定の要件を満たした医療機関による自宅療養者に対する外来・往診での投与等の取組を進めてきた。また、同年9月27日には、中和抗体薬「ソトロピマブ」が、同年12月24日には、経口薬「モルヌピラビル」が、令和4年2月10日には経口薬「ニルマトレルビル／リトナビル」が特例承認され、それぞれ医療現場に供給されている。これにより、オミクロン株に効果が示唆される軽症から中等症向けの治療薬は、経口薬「モルヌピラビル」、「ニルマトレルビル／リトナビル」、中和抗体薬「ソトロピマブ」、抗ウイルス薬「レムデシビル」の4種類が揃うこととなり、患者の状態や薬剤の特性等に応じて、適切に選択し活用が可能となっている。「モルヌピラビル」については、令和4年3月14日時点で、約27,100の医療機関と約19,400の薬局が登録を終え、このうち、約22,300の医療機関・薬局に対して、約187,900人分の薬剤を配送し、約113,700人に投与されている。

#### （5）令和3年9月の感染収束

令和3年7月からの感染拡大期は、感染力の強いデルタ株への置き

換わりにより、これまでに比べ陽性者数において非常に大きなものであったが、同年8月20日に全国で1日当たり25,975名の新規陽性者を記録した後に、急速に減少した。同年9月の感染収束については、これまでの国民や事業者の感染対策への協力、夜間滞留人口の減少、ワクチン接種率の向上、医療機関や高齢者施設のクラスター感染の減少等によるものと考えられる。

令和3年9月28日に、感染状況や医療提供体制・公衆衛生体制に対する負荷の状況について分析・評価を行い、全ての緊急事態措置区域（北海道、茨城県、栃木県、群馬県、埼玉県、千葉県、東京都、神奈川県、岐阜県、静岡県、愛知県、三重県、滋賀県、京都府、大阪府、兵庫県、広島県、福岡県及び沖縄県）が緊急事態措置区域に該当しないこととなったため、緊急事態措置を実施すべき期間とされている同月30日をもって緊急事態措置を終了した。

また、全ての重点措置区域（宮城県、福島県、石川県、岡山県、香川県、熊本県、宮崎県及び鹿児島県）について、まん延防止等重点措置を実施すべき期間とされている令和3年9月30日をもってまん延防止等重点措置を終了する旨の公示を行った。

その際、今後、ワクチン接種を一層進捗させ、医療提供体制をもう一段整備し、感染拡大に対する社会の耐性を高めながら、感染対策と日常生活を両立させることを基本として、政策を展開していくこととした。また、感染の再拡大が見られる場合には、速やかに効果的で強い感染対策等を講じるものとした。

## (6) オミクロン株の発生と感染拡大

令和3年9月以降、急速に減少に転じた新規陽性者数は、同年12月下旬以降再び増加傾向となった。令和4年1月には新規陽性者数の急速な増加に伴い、療養者数と重症者数も増加傾向が見受けられた。

政府は、令和3年11月末以降、感染・伝播性の増加が示唆されるオミクロン株のリスクに対応するため、外国人の新規入国を停止するとと



もに、帰国者には、7日間（オミクロン株以外の変異株が支配的となっていることが確認されている国・地域については14日間）の自宅待機と健康観察を実施し、加えて、オミクロン株に係る指定国・地域からの帰国者には、検疫所の確保する施設での厳格な待機措置を講じた。

その後、オミクロン株に関する知見の蓄積等を踏まえ、水際対策の骨格を段階的に緩和することとし、令和4年3月1日より、①入国者の待機期間、②外国人の新規入国制限、③入国者総数の上限について、次のとおりとしている。

具体的には、まず、入国者の待機期間について、7日間の待機を原則としつつ、3日目の検査で陰性が確認された場合、それ以降の待機を不要とする。オミクロン株に係る指定国・地域については、検疫所の確保する施設での待機期間を3日とする。ワクチン3回目接種済の者については、指定国・地域からの入国者を、検疫所の確保する施設での待機に代えて自宅待機とし、非指定国・地域からの入国者を、自宅待機免除とする。また、外国人の新規入国について、受入責任者の管理の下で観光目的以外の入国を認めることとする。さらに、1日当たり3,500人目途として運用していた入国者総数の上限について、3月1日より1日当たり5,000人目途とし、3月14日より1日当たり7,000人目途としている。また、外国人留学生について、「留学生円滑入国スキーム」を設け、留学生の受け入れを優先的かつ着実に実施することとする。

出発前検査陰性証明の確認、入国時の空港検査及び入国者健康確認センターによるフォローアップは引き続き実施していくとともに、各国における感染状況等を踏まえ、指定国・地域の指定も適時に行っていく。

また、令和3年12月から、オミクロン株の国内新規感染者の発生を受け、原則として、全ての国内新規感染者について、L452R変異株PCR検査を行うとともに、その時点の検査能力を最大限発揮して全ゲノム解析を実施し、早期探知の体制をとった。その後、国内におけるオミクロン株への置き換わりが進んだことを踏まえ、感染者の5-10%分の全ゲノム解析を実施することにより、引き続き、変異株の発生動向

を監視している。

また、オミクロン株の濃厚接触者の待機期間について、これまでに得られた科学的知見に基づき、順次短くしている。

ワクチンの3回目接種については、まずは、重症化リスクが高い高齢者などの方々を対象とし、その後には、一般の方を対象として接種間隔を前倒しして接種を実施することとし、また、オミクロン株について、海外渡航歴がなく、感染経路が不明の事案が発生したことを受け、感染拡大が懸念される地域での無料検査を開始している。経口薬については令和3年12月24日には「モルヌピラビル」が特例承認された。さらに、令和4年2月10日には経口薬「ニルマトレルビル／リトナビル」も特例承認され、それぞれ医療現場に供給されている。あわせて、都道府県における在宅療養をされる方々への健康観察や訪問診療体制の準備状況の自己点検を実施し、政府の方針として、在宅療養体制が整った自治体において、自治体の総合的な判断の下、感染の急拡大が確認された場合には、陽性者を全員入院、濃厚接触者を全員宿泊施設待機としている取組みを見直し、症状に応じて宿泊・自宅療養も活用し、万全の対応ができるようにしている。また、感染拡大が顕著な地域において、保健所業務がひっ迫した場合には、積極的疫学調査、健康観察の重点化、患者発生届の処理の効率化等、保健所業務を重点化・効率化することとしている。

令和4年1月7日には、感染状況や医療提供体制・公衆衛生体制に対する負荷の状況について分析・評価を行い、感染の再拡大を防止する必要性が高いこと等から、法第31条の4第1項に基づき、まん延防止等重点措置を実施すべき期間を同月9日から同月31日までの23日間とし、重点措置区域を広島県、山口県及び沖縄県とする公示を行った。

令和4年1月19日には、感染状況や医療提供体制・公衆衛生体制に対する負荷の状況について分析・評価を行い、感染の再拡大を防止する必要性が高いこと等から、法第31条の4第3項に基づき、重点措置区域に群馬県、埼玉県、千葉県、東京都、神奈川県、新潟県、岐阜県、愛

知県、三重県、香川県、長崎県、熊本県及び宮崎県を追加する変更を行うとともに、群馬県、埼玉県、千葉県、東京都、神奈川県、新潟県、岐阜県、愛知県、三重県、香川県、長崎県、熊本県及び宮崎県において、まん延防止等重点措置を実施すべき期間を同月 21 日から同年 2 月 13 日までの 24 日間とする公示を行った。あわせて、オミクロン株による感染が急速に拡大している状況等を踏まえ、後述するワクチン・検査パッケージ制度については、原則として、当面適用しないこととした。

令和 4 年 1 月 25 日には、感染状況や医療提供体制・公衆衛生体制に対する負荷の状況について分析・評価を行い、感染の再拡大を防止する必要性が高いこと等から、法第 31 条の 4 第 3 項に基づき、重点措置区域に北海道、青森県、山形県、福島県、茨城県、栃木県、石川県、長野県、静岡県、京都府、大阪府、兵庫県、島根県、岡山県、福岡県、佐賀県、大分県及び鹿児島県を追加する変更を行うとともに、北海道、青森県、山形県、福島県、茨城県、栃木県、石川県、長野県、静岡県、京都府、大阪府、兵庫県、島根県、岡山県、福岡県、佐賀県、大分県及び鹿児島県において、まん延防止等重点措置を実施すべき期間を同月 27 日から同年 2 月 20 日までの 25 日間とし、広島県、山口県及び沖縄県においてまん延防止等重点措置を実施すべき期間を同年 2 月 20 日まで延長する旨の公示を行った。

令和 4 年 2 月 3 日には、感染状況や医療提供体制・公衆衛生体制に対する負荷の状況について分析・評価を行い、感染の再拡大を防止する必要性が高いこと等から、法第 31 条の 4 第 3 項に基づき、重点措置区域に和歌山県を追加する変更を行うとともに、和歌山県において、まん延防止等重点措置を実施すべき期間を同月 5 日から同月 27 日までの 23 日間とする公示を行った。

令和 4 年 2 月 10 日には、感染状況や医療提供体制・公衆衛生体制に対する負荷の状況について分析・評価を行い、感染の再拡大を防止する必要性が高いこと等から、法第 31 条の 4 第 3 項に基づき、重点措置区域に高知県を追加する変更を行うとともに、高知県において、まん延防

止等重点措置を実施すべき期間を同月 12 日から同年 3 月 6 日までの 23 日間とし、群馬県、埼玉県、千葉県、東京都、神奈川県、新潟県、岐阜県、愛知県、三重県、香川県、長崎県、熊本県及び宮崎県においてまん延防止等重点措置を実施すべき期間を同年 3 月 6 日まで延長し、公示を行った。

令和 4 年 2 月 18 日には、感染状況や医療提供体制・公衆衛生体制に対する負荷の状況について分析・評価を行い、山形県、島根県、山口県、大分県及び沖縄県について、まん延防止等重点措置を実施すべき期間とされている同月 20 日をもってまん延防止等重点措置を終了するとともに、法第 31 条の 4 第 3 項に基づき、北海道、青森県、福島県、茨城県、栃木県、石川県、長野県、静岡県、京都府、大阪府、兵庫県、和歌山県、岡山県、広島県、福岡県、佐賀県及び鹿児島県においてまん延防止等重点措置を実施すべき期間を同年 3 月 6 日まで延長し、公示を行った。

令和 4 年 3 月 4 日には、感染状況や医療提供体制・公衆衛生体制に対する負荷の状況について分析・評価を行い、福島県、新潟県、長野県、三重県、和歌山県、岡山県、広島県、高知県、福岡県、佐賀県、長崎県、宮崎県及び鹿児島県について、まん延防止等重点措置を実施すべき期間とされている同月 6 日をもってまん延防止等重点措置を終了するとともに、法第 31 条の 4 第 3 項に基づき、北海道、青森県、茨城県、栃木県、群馬県、埼玉県、千葉県、東京都、神奈川県、石川県、岐阜県、静岡県、愛知県、京都府、大阪府、兵庫県、香川県及び熊本県においてまん延防止等重点措置を実施すべき期間を同月 21 日まで延長し、公示を行った。

令和 4 年 3 月 17 日には、感染状況や医療提供体制・公衆衛生体制に対する負荷の状況について分析・評価を行い、北海道、青森県、茨城県、栃木県、群馬県、埼玉県、千葉県、東京都、神奈川県、石川県、岐阜県、静岡県、愛知県、京都府、大阪府、兵庫県、香川県及び熊本県について、まん延防止等重点措置を実施すべき期間とされている同月 21 日をもってまん延防止等重点措置を終了する公示を行った。

## 二 新型コロナウイルス感染症の対処に関する全般的な方針

新型コロナウイルス感染症の感染拡大に備え、「次の感染拡大に向けた安心確保のための取組の全体像」（令和3年11月12日新型コロナウイルス感染症対策本部決定。以下「全体像」という。）に基づき、ワクチン接種、検査、治療薬等の普及による予防、発見から早期治療までの流れを更に強化するとともに、最悪の事態を想定した対応を行う。

このため、デルタ株への置き換わり等による令和3年夏のピーク時における急速な感染拡大に学び、今後、感染力が2倍（若年者のワクチン接種が70%まで進展し、それ以外の条件が令和3年夏と同一である場合と比較し、新たな変異株の流行や生活行動の変化等による、「令和3年夏の実質2倍程度の感染拡大が起こるような状況」）となった場合にも対応できるよう、医療提供体制の強化、ワクチン接種の促進、治療薬の確保を進める。

こうした取組により、重症化する患者数が抑制され、病床ひっ迫がこれまでより生じにくくなり、感染拡大が生じても、国民の命と健康を損なう事態を回避することが可能となる。今後は、こうした状況の変化を踏まえ、感染リスクを引き下げながら経済社会活動の継続を可能とする新たな日常の実現を図る。

その上で、感染力が2倍を大きく超え、例えば感染力が3倍（若年者のワクチン接種が70%まで進展し、それ以外の条件が令和3年夏と同一である場合と比較し、新たな変異株の流行や、生活行動の変化等による、「令和3年夏の実質3倍程度の感染拡大が起こるような状況」）となり、医療がひっ迫するなど、それ以上の感染拡大が生じた場合には、強い行動制限を機動的に国民に求めるとともに、政府の責任において、新型コロナウイルス感染症以外の通常医療の制限の下、緊急的な病床等を確保するための具体的措置を講じる。

### (1) 医療提供体制の強化

今後の医療提供体制については、「全体像」に基づき、今後も中長期

的に感染拡大が反復する可能性があることを前提に、次の点を重点として各都道府県において「保健・医療提供体制確保計画」を策定し、検査から入院までの総合的な保健・医療提供体制を構築している。

- ・ 今後、感染力が2倍となった場合にも対応できるよう、ワクチン接種の進展等による感染拡大の抑制効果等も勘案しつつ、入院を必要とする方が、まずは迅速に病床又は臨時の医療施設等に受け入れられ、確実に入院につなげる体制を整備。
- ・ 全ての自宅・宿泊療養者について、陽性判明当日ないし翌日に連絡をとり、健康観察や診療を実施できる体制を確保。
- ・ 感染拡大時に臨時の医療施設等が円滑に稼働できるよう、医療人材の確保、配置調整を担う体制を構築。
- ・ 医療体制の稼働状況の医療機関等情報支援システム（Gathering Medical Information System : G-MIS）やレセプトデータ等を活用した徹底的な「見える化」。

また、こうした「全体像」に基づく保健・医療提供体制をしっかりと稼働させることを基本としつつ、その中でもオミクロン株の特徴に対応する対策の強化・迅速化を図る。

具体的には、オミクロン株の特性やワクチン接種の進展を踏まえつつ、令和4年1月以降、自宅療養者等の支援の点検・強化を図るとともに、診療報酬の加算措置を延長した上での診療・検査医療機関の拡充・公表等の診療・検査の体制整備、転院や救急搬送受入れの対応強化、高齢者施設等に看護職員を派遣した場合の補助の拡充等の自宅療養や高齢者施設における療養の環境整備についての徹底・強化を図っている。引き続き必要な財政支援を図りながら、更なる対策の強化・徹底を図る。

## （2）ワクチン接種の促進

新型コロナウイルス感染症の重症化や発症等を予防するため、迅速なワクチンの3回目接種を進め、令和4年2月中旬以降、1日100万

回程度接種可能な体制を自治体や職場において構築している。

また、市町村から3月末までの見込みとして約8,100万人分の接種券を前倒しで送付予定である。接種を希望する全ての方が3回目接種を受けられるよう、引き続き、戦略的に取り組む。具体的には、2回目接種から6か月を経過した方々への接種券の配布促進や接種会場の増設などに取り組むほか、職域接種の積極的な活用を推進するとともに、自治体に配布したワクチンなども活用して、各自治体の判断により、地域における社会機能を維持するために必要な事業に従事する方への接種を進める。

4回目接種について、諸外国の動向や3回目接種の効果の持続状況等の最新の知見を踏まえて検討するとともに、接種も視野に入れ必要なワクチンの確保を行う。

さらに、比較的若い世代等を中心に、1回目・2回目接種が完了していない者へは引き続き接種機会を確保するとともに接種を促す。5歳から11歳までの子どもについてもワクチン接種を行う。

12歳から17歳までの方への3回目接種については、今後、厚生科学審議会における必要な審議等を経た上で、予防接種法に基づく予防接種として位置づけられた場合には、令和4年4月以降に接種を開始できるよう、自治体において準備を進める。

### (3) 治療薬の確保

新型コロナウイルス感染症の治療薬については、国産経口薬を含む治療薬の開発費用を支援する。また、経口薬については、令和3年12月24日には「モルヌピラビル」が特例承認された。さらに、令和4年2月10日には経口薬「ニルマトレルビル／リトナビル」も特例承認され、それぞれ医療現場に供給されている。

また、中期的な感染拡大においても、軽症から中等症の重症化リスクを有する者が確実に治療を受けられるようにするため、治療薬の作用する仕組みや開発ステージは様々であることも考慮して、複数の治

療薬（中和抗体薬、経口薬）の確保に向けて取り組む。

#### （４）感染防止策

感染拡大の防止の基本は、個々人が「三つの密」の回避、人と人との距離の確保、マスクの着用、手洗い等の手指衛生、換気等の基本的な感染対策を徹底することであり、加えて、政府及び地方公共団体が積極的・戦略的な検査と積極的疫学調査により、感染拡大の起点となっている場所や活動を特定して効果的な対策を講じること、さらに、感染状況に応じて、人流や人との接触機会を削減することが重要である。

政府は、これまでの感染拡大期の経験や国内外の様々な研究等の知見を踏まえ、より効果的な感染防止策等を講じていく。また、都道府県は、感染の拡大が認められる場合に、政府と密接に連携しながら、速やかに効果的な感染対策等を講じるものとする。

法第 32 条第 1 項に規定する事態が発生したと認めるときは、緊急事態宣言を発出し、法第 45 条等に基づき必要な措置を講じる。また、法第 31 条の 4 第 1 項に規定する事態が発生したと認めるときは、まん延防止等重点措置として法第 31 条の 6 に基づき必要な措置を講じる。

緊急事態措置区域及び重点措置区域等においては、飲食店の営業時間短縮、イベントの人数制限、県をまたぐ移動の自粛、出勤者数の削減の要請等の感染防止策を講じるとともに、第三者認証制度や別途定めるワクチン・検査パッケージ制度（以下単に「ワクチン・検査パッケージ制度」という。）、対象者に対する全員検査（以下「対象者全員検査」という。）等を活用し、感染拡大を防止しながら、日常生活や経済社会活動を継続できるように取り組むものとする。ただし、感染が急速に拡大し、医療提供体制のひっ迫が見込まれる場合等においては、政府・都道府県の判断で、ワクチン・検査パッケージ制度等を適用せず、強い行動制限を要請することとする。

上記の緊急事態宣言の発出等については、以下のとおり取り扱う。



## 1) 緊急事態宣言の発出及び解除

令和3年11月8日の新型インフルエンザ等対策推進会議新型コロナウイルス感染症対策分科会（以下「コロナ分科会」という。）提言において、都道府県ごとに感染の状況や医療のひっ迫の状況等を評価するための新たなレベル分類が示された。この提言を踏まえ、今後、緊急事態宣言の発出及び解除（緊急事態措置区域の追加及び除外を含む。）の判断に当たっては、以下を基本として判断することとする。

### （緊急事態宣言発出の考え方）

国内での感染拡大及び医療提供体制・公衆衛生体制のひっ迫の状況（特に、コロナ分科会提言におけるレベル3相当の対策が必要な地域の状況等）を踏まえて、全国かつ急速なまん延により国民生活及び国民経済に甚大な影響を及ぼすおそれがあるか否かについて、政府対策本部長が新型インフルエンザ等対策推進会議基本的対処方針分科会（以下「基本的対処方針分科会」という。）の意見を十分踏まえた上で、総合的に判断する。なお、緊急事態措置区域を定めるに当たっては、都道府県間の社会経済的なつながり等を考慮する。

### （緊急事態宣言解除の考え方）

国内での感染及び医療提供体制・公衆衛生体制のひっ迫の状況（特に、緊急事態措置区域が、コロナ分科会提言におけるレベル2相当の対策が必要な地域になっているかなど）を踏まえて、政府対策本部長が基本的対処方針分科会の意見を十分踏まえた上で、より慎重に総合的に判断する。

なお、緊急事態宣言の解除後の対策の緩和については段階的に行う。

## 2) まん延防止等重点措置の実施及び終了

まん延防止等重点措置の実施及び終了については、令和3年11月8日のコロナ分科会提言を踏まえ、以下を基本として判断することとする。

#### **(まん延防止等重点措置の実施の考え方)**

都道府県の特定の区域において感染が拡大し、当該都道府県全域に感染が拡大するおそれがあり、それに伴い医療提供体制・公衆衛生体制に支障が生ずるおそれがあると認められる以下のような場合に、政府対策本部長が基本的対処方針分科会の意見を十分踏まえた上で、総合的に判断する。

- ・ 都道府県がレベル3相当の対策が必要な地域の状況になっている場合
- ・ 都道府県がレベル2相当の対策が必要な地域において、当該都道府県の特定の区域において感染が急速に拡大し、都道府県全域に感染が拡大するおそれがあると認められる場合
- ・ 都道府県がレベル2相当の対策が必要な地域において、感染が減少傾向であっても、当該都道府県の特定の区域において感染水準が高い又は感染が拡大しているなど、感染の再拡大を防止する必要性が高い場合

#### **(まん延防止等重点措置の終了の考え方)**

都道府県の感染及び医療提供体制・公衆衛生体制のひっ迫の状況（特に、まん延防止等重点措置を実施している区域の感染状況が、都道府県全域に感染を拡大させるおそれがない水準かなど）を踏まえて、政府対策本部長が基本的対処方針分科会の意見を十分踏まえた上で、総合的に判断する。

### **(5) オミクロン株の特徴を踏まえた感染防止策**

現在感染が拡大しているオミクロン株については、令和4年2月4日のコロナ分科会提言を踏まえ、政府、地方公共団体及び事業者等は、現行の対策に加え、オミクロン株の特徴を踏まえた感染防止策を強化するものとする。

#### **1) 国民への周知等**

国民に対し、基本的な感染対策を徹底することに加え、飲食はな

るべく少人数で黙食を基本とすること、会話をする際にはマスクの着用を徹底すること、特に高齢者や基礎疾患のある者及びこれらの者と日常的に接する者は感染リスクの高い場面・場所への外出は避けること、家庭内においても室内を定期的に換気するとともにこまめに手洗いを行うこと、子供の感染防止策を徹底すること、高齢者や基礎疾患のある者はいつも会う人と少人数で会う等、感染リスクを減らすこと等を促す。

## 2) 学校等

- ・ 「学校における新型コロナウイルス感染症に関する衛生管理マニュアル」等を踏まえた対応を基本としつつ、特に感染リスクが高い教育活動については、同マニュアル上のレベルにとらわれず、基本的には実施を控える、又は感染が拡大していない地域では慎重に実施を検討するといった対応を行う。
- ・ 学齢期の子どもがいる医療従事者等の負担等の家庭・地域の社会経済的事情等を考慮し、学校全体の臨時休業とする前に、地方公共団体や学校設置者の判断により、児童生徒等の発達段階等を踏まえた時差登校や分散登校、オンライン学習を組み合わせたハイブリッドな学習形態を実施する。また、学校の臨時休業は、感染状況を踏まえ、学校設置者の判断で機動的に行い得るものであるが、感染者が発生していない学校全体の臨時休業については、児童生徒等の学びの保障や心身への影響等を踏まえ、慎重に検討する。
- ・ 地域の実情に応じ、感染者が発生した場合の早期の幅広い検査の実施、発熱等の症状がある教職員の休暇取得の徹底や、教職員に対する早期のワクチンの3回目接種等を行う。
- ・ 感染が拡大している又は高止まりしている地域において、学校等でクラスターが多発する場合には、地域の実情に応じ、教職員に対する検査の頻回実施、部活動等における感染リスクの高い活動の制限を行う。

- ・ なお、大学等においても適切に対応する。

### 3) 保育所、認定こども園等

- ・ 保育所等が果たす社会的機能を維持するため原則開所を要請するとともに、医療従事者等の社会機能維持者等の就労継続が可能となるよう、休園した保育所等の児童に対する代替保育を確保するなど、地域の保育機能を維持する。
- ・ 発熱等の症状がある児童の登園自粛を徹底する。
- ・ 「保育所における感染症対策ガイドライン」等を踏まえた対応を基本としつつ、感染リスクが高い活動を避けるとともに、児童をできるだけ少人数のグループに分割するなど、感染を広げない形での保育の実践を行う。
- ・ 保護者が参加する行事の延期等を含めて大人数での行事を自粛する。
- ・ 発育状況等からマスクの着用が無理なく可能と判断される児童については、可能な範囲で、一時的に、マスク着用を奨める。ただし、2歳未満児のマスク着用は奨めず、低年齢児については特に慎重に対応する。

マスクを着用する場合には、息苦しくないか、嘔吐していないかなどの子どもの体調変化に十分注意するほか、本人の調子が悪い場合などは無理して着用させる必要はないこと。さらに、一律に着用を求めたり、児童や保護者の意図に反して実質的に無理強いすることにならないよう、現場に対して留意点を丁寧に周知し、適切な運用につなげる。

- ・ 地域の実情に応じ、感染者が発生した場合の早期の幅広い検査の実施、発熱等の症状がある職員の休暇取得の徹底や、職員に対する早期のワクチンの3回目接種等を行う。
- ・ 感染が拡大している又は高止まりしている地域において、保育所等でクラスターが多発する場合には、地域の実情に応じ、職員に対する検査の頻回実施を行う。

- ・ なお、放課後児童クラブ等においても同様の取扱いとする。

#### 4) 高齢者施設

- ・ 高齢者施設等の利用者及び従事者に対するワクチン3回目接種を速やかに実施し、高齢者施設入所者及び従事者のうち希望する者への接種をできるだけ早く完了する。
- ・ 高齢者施設等の感染制御や業務継続について、感染者が発生した場合に早期に介入・支援する体制を強化する。
- ・ 高齢者施設等の利用者が新型コロナウイルス感染症から回復して退院する場合の早期受け入れや施設内の療養環境整備を行うため、医師・看護師の派遣など高齢者施設等での体制強化を図る。
- ・ レクリエーション時のマスク着用、送迎時の窓開けや、発熱した従業員の休暇等、「介護現場における感染対策の手引き」に基づく対応を徹底する。
- ・ 面会者からの感染を防ぐため、感染が拡大している地域では、オンラインによる面会の実施も含めて対応を検討する。通所施設において、導線の分離など、感染対策をさらに徹底する。
- ・ 感染が拡大している又は高止まりしている地域において、高齢者施設等でクラスターが多発する場合には、地域の実情に応じ、職員に対する検査の頻回実施を行う。

#### 5) 事業者

- ・ 緊急事態宣言の発出を待つことなく、業務継続の観点からも、在宅勤務（テレワーク）の活用等による出勤者数の削減目標を前倒しで設定する。
- ・ 事業継続が求められる業種に係る業務継続計画（BCP）の確認等を進める。

### 三 新型コロナウイルス感染症対策の実施に関する重要事項

二の全般的な方針を踏まえ、主として以下の重要事項に関する取組を進める。

## (1) 情報提供・共有

- ① 政府は、地方公共団体と連携しつつ、以下の点について、国民の共感が得られるようなメッセージを発出するとともに、状況の変化に即応した情報提供や呼びかけを行い、行動変容に資する啓発を進めるとともに、冷静な対応をお願いします。
- ・ 発生状況や患者の病態等の臨床情報等の正確な情報提供
  - ・ 国民に分かりやすい疫学解析情報の提供。
  - ・ 医療提供体制及び検査体制に関する分かりやすい形での情報の提供。特に、感染状況が悪化し、医療提供体制がひっ迫した場合には、その影響を具体的に分かりやすい形で示すこと。
  - ・ 変異株についての正確で分かりやすい情報の提供。
  - ・ 「三つの密」の回避や、「人と人との距離の確保」、「マスクの着用」、「手洗い等の手指衛生」、「換気」をはじめとした基本的な感染対策の徹底等、感染拡大を予防する「新しい生活様式」の定着に向けた周知。
  - ・ 業種別ガイドライン等の実践。特に、飲食店等について、第三者認証を取得している飲食店等を利用するよう、促すこと。
  - ・ 風邪症状等体調不良が見られる場合の休暇取得、学校の欠席、外出・移動自粛等の呼びかけ。
  - ・ 感染リスクを下げるため、医療機関を受診する時は、あらかじめ厚生労働省が定める方法による必要があることの周知。
  - ・ 新型コロナウイルス感染症についての相談・受診の考え方を分かりやすく周知すること。
  - ・ 感染者・濃厚接触者や、診療に携わった医療機関・医療関係者その他の対策に携わった方々に対する誤解や偏見に基づく差別を行わないことの呼びかけ。
  - ・ 従業員及び学生の健康管理や感染対策の徹底についての周知。
  - ・ 接触確認アプリ（COVID-19 Contact-Confirming Application：COCOA）のインストールを呼びかけるとともに、陽性者との接

触通知があった場合における適切な機関への受診の相談や陽性者と診断された場合における登録の必要性についての周知。あわせて、地域独自の二次元バーコード（以下「QRコード」という。）等による通知システム等の利用の呼びかけ。

- ② 政府は、広報担当官を中心に、官邸のウェブサイトにおいて厚生労働省等関係省庁のウェブサイトへのリンクを紹介するなどして有機的に連携させ、かつ、ソーシャルネットワーキングサービス（SNS）等の媒体も積極的に活用することで、迅速かつ積極的に国民等への情報発信を行う。
- ③ 政府は、民間企業等とも協力して、情報が必ずしも届いていない層に十分な情報が行き届くよう、丁寧な情報発信を行う。
- ④ 厚生労働省は、感染症やクラスターの発生状況について迅速に情報を公開する。
- ⑤ 外務省は、全世界で感染が拡大していることを踏まえ、各国に滞在する邦人等への適切な情報提供、支援を行う。
- ⑥ 政府は、検疫所からの情報提供に加え、企業等の海外出張又は長期の海外滞在のある事業所、留学や旅行機会の多い大学等においても、帰国者への適切な情報提供を行い、渡航の是非の判断・確認や、帰国者に対する自宅待機等の必要な対策を講じるよう周知を図る。
- ⑦ 政府は、国民、在留外国人、外国人旅行者及び外国政府に対し、帰国時・入国時の手続や目的地までの交通手段の確保等について適切かつ迅速な情報提供を行い、国内でのまん延防止と風評対策につなげる。また、政府は、日本の感染対策や感染状況の十分な理解を醸成するよう、諸外国に対して情報発信に努める。
- ⑧ 地方公共団体は、政府との緊密な情報連携により、様々な手段により住民に対して地域の感染状況に応じたメッセージや注意喚起を行う。
- ⑨ 都道府県等は、厚生労働省や専門家と連携しつつ、積極的疫学調査により得られた情報を分析し、今後の対策に資する知見をまとめて、国民に還元するよう努める。

- ⑩ 政府は、今般の新型コロナウイルス感染症に係る事態が行政文書の管理に関するガイドライン（平成23年4月1日内閣総理大臣決定）に基づく「歴史的緊急事態」と判断されたことを踏まえた対応を行う。地方公共団体も、これに準じた対応に努める。

## (2) ワクチン接種

政府、都道府県及び市町村は、以下のように新型コロナウイルス感染症に係るワクチン接種を行う。

- ① 新型コロナウイルス感染症に係るワクチンの接種目的は、新型コロナウイルス感染症の重症化予防・発症予防等である。
- ② 予防接種については、予防接種法及び検疫法の一部を改正する法律（令和2年法律第75号）による改正後の予防接種法（昭和23年法律第68号）に基づく臨時接種の特例として、厚生労働大臣の指示の下、都道府県の協力により市町村において実施する。
- ③ 予防接種の実施体制等については、令和3年2月9日の「新型コロナウイルス感染症に係るワクチン接種について」（内閣官房及び厚生労働省）を踏まえ接種を円滑かつ効率的に実施する観点に立って行う。
- ④ 3回目接種については、2回目接種完了から8か月以上経過した方に順次、接種することを原則としていたが、感染防止に万全を期する観点から、まずは、重症化リスクが高い高齢者などの方々の接種間隔を前倒しするとともに、接種を加速化し、並行して、予約に空きがあれば、できるだけ多くの一般の方にも更に接種間隔を前倒して接種する。

併せて、一般の方への接種を実施するに当たって、各自治体の判断により、教職員、保育士、警察官、消防職員など、地域における社会機能を維持するために必要な事業の従事者等に対して優先的に3回目接種をするような取組も進める。

3回目接種に使用するワクチンについては、1回目・2回目に用



いたワクチンの種類にかかわらず、mRNA ワクチンを用いる。

また、引き続き1回目・2回目未接種者に対する接種機会を確保し、接種を促進する。これらの接種に使用するワクチンについて、安定的な供給を行う。

- ⑤ 政府は、3回目接種についても、これまでの接種状況も踏まえた上で、引き続き、各地方公共団体の接種会場での接種のほか、職域（大学等を含む。）による接種を推進するとともに、自衛隊による大規模接種会場を設置し、地方公共団体によるワクチン接種に係る取組を後押しする。
- ⑥ 4回目接種について、諸外国の動向や3回目接種の効果の持続状況等の最新の知見を踏まえて検討するとともに、接種も視野に入れ必要なワクチンの確保を行う。
- ⑦ 5歳から11歳までの子どもへのワクチン接種を行う。  
12歳から17歳までの方への3回目接種については、今後、厚生科学審議会における必要な審議等を経た上で、予防接種法に基づく予防接種として位置づけられた場合には、令和4年4月以降に接種を開始できるよう、自治体において準備を進める。
- ⑧ 予防接種法に基づく健康被害が生じた場合の救済措置や副反応疑い報告等について、適切に実施する。
- ⑨ 予防接種は最終的には個人の判断で接種されるものであることから、予防接種に当たっては、リスクとベネフィットを総合的に勘案し接種の判断ができる情報を提供することが必要である。  
その上で、政府は、国民に対して、ワクチンの安全性及び有効性についての情報を提供するなど、的確かつ丁寧なコミュニケーション等を進め、幅広く予防接種への理解を得るとともに、国民が自らの意思で接種の判断を行うことができるよう取り組む。
- ⑩ ワクチンについて、国内で開発・生産ができる体制を確立しておくことは、危機管理上も極めて重要であり、国内での開発・生産の基盤整備を進める。

### (3) サーベイランス・情報収集

- ① 感染の広がりを把握するために必要な検査を実施し、感染症の予防及び感染症の患者に対する医療に関する法律（平成 10 年法律第 114 号。以下「感染症法」という。）第 12 条に基づく医師の届出等によりその実態を把握する。
- ② 厚生労働省及び都道府県等は、感染が拡大する傾向がみられる場合はそれを迅速に察知して的確に対応できるよう、戦略的サーベイランス体制を整えておく必要がある。  
また、政府と都道府県等で協働して今後の感染拡大局面も見据えた準備を進めるため、厚生労働省は、財政的な支援をはじめ必要な支援を行い、都道府県等は、相談・検体採取・検査の一連のプロセスを通じた対策を実施する。
- ③ 厚生労働省は、医療機関や保健所の事務負担の軽減を図りつつ、患者等に関する情報を関係者で迅速に共有するため、HER-SYS を活用し、都道府県別の陽性者数等の統計データの収集・分析を行うとともに、その結果を適宜公表し、より効果的・効率的な対策に活用していく。
- ④ 文部科学省及び厚生労働省は、学校等での集団発生の把握の強化を図る。
- ⑤ 都道府県等は、厚生労働省や専門家と連携しつつ、地域の感染状況や保健所の実施体制等に応じて、積極的疫学調査を実施し、個々の濃厚接触者を把握し、健康観察、外出自粛の要請等を行うとともに、感染拡大の規模を適確に把握し、適切な感染対策を行うことを原則としつつ、オミクロン株の特徴（潜伏期間と発症期間が短い）や感染拡大の状況を踏まえ、地域の実情に応じ、保健所による積極的疫学調査については、医療機関や高齢者施設等、特に重症化リスクが高い方々が入院・入所している施設における感染事例に集中化する。

このような状況においては、国民ひとりひとりが基本的な感染

対策を徹底することが重要である。特に、症状がある場合などには、保健所等による濃厚接触者の特定等を待つことなく、出勤、登校等の自粛を含めた感染対策を自主的に講じることが重要である。

その上で、積極的疫学調査の実施及び濃厚接触者の特定について、保健所等による対応が可能な自治体においては、引き続き、幅広く行うこととしつつ、オミクロン株が主流の間は、濃厚接触者の感染リスクが低い事業所等において、保健所等による濃厚接触者の特定を行わない場合は、出勤については一律に制限を行わず、感染者と接触があった者に対して、重症化リスクの高い方との接触や感染リスクの高い場所への外出を控えることを促す等、状況に応じた自主的な感染対策の徹底を求める。一方で、重症化リスクの高い方が入院・入所している医療機関や高齢者施設等について、当該施設等からの報告等に基づき、濃厚接触者の特定を含めた積極的疫学調査を集中的に実施し、行動制限を求める。また、感染するリスクの高い家庭内の濃厚接触者についても、保健所等による特定・行動制限を実施する。

- ⑥ オミクロン株の濃厚接触者の待機期間について、これまでに得られた科学的知見に基づき、14日から10日に、さらに10日から7日に短くしているが、家庭内で感染があった場合を含め、2日にわたる検査が陰性であった場合に、5日目に待機を解除する取扱いを実施できることとする。加えて、医療機関、高齢者施設等や保育所、幼稚園、小学校等の従事者について、一定の要件の下、毎日検査による業務従事を可能とする。
- ⑦ 都道府県等は、新たな変異株が確認された場合には、国立感染症研究所の評価・分析を踏まえ、入院措置・勧告、宿泊療養等の措置を適切に講じる。厚生労働省は、国立感染症研究所と連携して、変異株の国内症例の評価・分析を行う。
- ⑧ 厚生労働省は、感染症法第12条に基づく医師の届出とは別に、市中で

の感染状況を含め国内の流行状況等を把握するため、抗体保有状況に関する調査等有効なサーベイランスを実施する。また、いわゆる超過死亡については、新型コロナウイルス感染症における超過死亡を推計し、適切に把握する。国立感染症研究所における新型コロナウイルス検出方法等の検討や下水サーベイランスを活用した新型コロナ調査研究を支援するなど、引き続き、下水サーベイランス活用について検証を加速する。

- ⑨ 政府は、医療機関の空床状況や人工呼吸器・ECMO の保有・稼働状況等を迅速に把握する医療機関等情報支援システム（G-MIS）を構築・運営し、医療提供状況や PCR 検査等の実施状況等を一元的かつ即座に把握するとともに、都道府県等にも提供し、迅速な患者の受入調整等にも活用する。
- ⑩ 厚生労働省は、新型コロナウイルス感染症に関するいわゆる後遺症について、諸外国で報告もあることも踏まえ、調査・研究を進める。
- ⑪ 都道府県等は、感染症法第 12 条及び第 15 条に基づき、地方公共団体間での迅速な情報共有を行うとともに、都道府県は、令和 3 年 11 月 8 日のコロナ分科会提言等も参考に、都道府県下の感染状況について、リスク評価を行う。
- ⑫ 政府は、COCOA について、プライバシーに最大限配慮しつつ、機能の向上を図るとともに、陽性者との接触通知があった場合における適切な機関への検査受診を周知するほか、HER-SYS 及び保健所等と連携した積極的疫学調査において活用することにより、効果的なクラスター対策につなげる。
- ⑬ 政府は、ワクチン・検査パッケージに関する技術実証の結果等を踏まえ、QR コード等を活用して作成された入場者・入店者情報を活用したクラスター対策のための効果的な分析・情報共有のあり方について検討を行う。

#### (4) 検査

- ① 地方衛生研究所や民間の検査機関等の関係機関における検査体制

の一層の強化、地域の関係団体と連携した地域外来・検査センターの設置等を進めるとともに、新しい検査技術についても医療現場に迅速に導入する。

- ② また、検査が必要な者に、より迅速・円滑に検査を行い、感染が拡大している地域においては、高齢者施設等の有症状の入所者・従事者等に対し、幅広い検査を実施する。多数の感染者やクラスターが発生している地域においては、感染者が一人も発生していない施設等であっても、医療機関、高齢者施設等の従事者、入院・入所者全員に対して一斉検査を行う。特に、クラスターが複数発生している地域では、感染が生じやすく拡大しやすい場所・集団に対して積極的に検査を行う。緊急事態措置区域や重点措置区域においては、保健所の判断を待たずに、医師による陽性者の同居家族等への検査を促進する。これらの区域に指定された特定都道府県等は、集中的実施計画を策定し、感染多数地域の高齢者施設、保育所、幼稚園、小学校等の従業者等に対する検査の頻回実施を行う。また、感染が収束傾向にある地域であっても、地域の実情に応じ、感染者が発生した場合に早期の幅広い検査を実施する。
- ③ また、新規薬剤の導入に伴い早期診断がより重要となる観点や、軽度であっても症状が現れた場合に、早期に陽性者を発見することによって感染拡大を防止する観点から、政府は、早期の受診と診療・検査医療機関での抗原定性検査キットを活用した迅速な検査を促す。抗原定性検査キットについては、国が買取保証を行い緊急の増産・輸入要請をすること等により、感染拡大による急激な需要増や経済活動のニーズにも対応可能な量を確保できるようにする。
- ④ さらに、厚生労働省及び都道府県等は連携して検査体制整備計画を強化し、PCR検査・抗原定量検査能力の引き上げ等を図る。
- ⑤ また、職場においても、健康観察アプリも活用しつつ、軽症状者に対する抗原定性検査キット等を活用した検査を実施するよう促すとともに、クラスターの発生が懸念される職場における重点的な取

組を働きかけ、陽性者発見時には、幅広い接触者に対して、保健所の事務負担の軽減を図りつつ、迅速かつ機動的に PCR 検査等を行政検査として実施する。

これらの検査に用いる抗原定性検査キットについては、迅速かつ適切に検査が実施されるよう、検体採取に関する注意点等を理解した職員等の管理下で検査を実施させる。

- ⑥ さらに、家庭で体調不良を感じる者等が医療機関への受診を迷う場合等に自ら検査を行えるようにするため、政府は、抗原定性検査キットを薬局で入手できるようにしており、その薬局における販売方法を見直す。
- ⑦ 経済社会活動の中で希望により受ける民間検査については、感染症法第 16 条の 2 に基づき、民間検査機関に精度管理や提携医療機関の決定等の協力を求めること等により環境整備を進めていく。
- ⑧ 日常生活や経済社会活動における感染リスクを引き下げるためには、ワクチン接種や検査による確認を促進することが有効であり、政府は、都道府県と連携しながら、ワクチン・検査パッケージ制度又は対象者全員検査を推奨する。
- ⑨ 政府は、都道府県と連携しながら、令和 4 年 3 月 11 日のコロナ分科会の中間とりまとめ「地方公共団体や民間事業者等によるワクチン接種歴や検査結果確認の取組の考え方について」を踏まえ、飲食、イベント、旅行等の活動に際してワクチン接種歴や陰性の検査結果を確認する地方公共団体や民間事業者等による取組を推奨する。
- ⑩ 政府は、都道府県が、健康上の理由等によりワクチン接種を受けられない者を対象としたワクチン・検査パッケージ又はそれ以外の者も対象とした対象者全員検査等の検査を期間を限り予約不要、無料とできるよう支援を行う。また、都道府県は、感染が拡大傾向にある場合には、都道府県知事の判断により、法第 24 条第 9 項に基づき、感染に不安を感じる無症状者に対して、ワクチン接種者を含めて検査を受けることを要請するものとする。この場

合において、都道府県はあらかじめ政府と協議するものとする。政府は、都道府県が当該要請に基づき検査を受検した者については、検査費用を無料とすることができるよう支援を行う。

(5) まん延防止

1) 緊急事態措置区域における取組等

(飲食店等に対する制限等)

- ① 特定都道府県は、感染リスクが高いと指摘されている飲食の場を避ける観点から、法第45条第2項等に基づき、酒類又はカラオケ設備を提供する飲食店等（飲食業の許可を受けていないカラオケ店及び利用者による酒類の店内持込みを認めている飲食店を含む。酒類及びカラオケ設備の提供（利用者による酒類の店内持込みを含む。）を取り止める場合を除く。）に対して休業要請を行うとともに、上記以外の飲食店（宅配・テイクアウトを除く。）に対して、営業時間の短縮（20時までとする。）の要請を行うものとする。ただし、都道府県知事の判断により、第三者認証制度の適用店舗（以下「認証店」という。）において21時までの営業（酒類提供も可能）もできることとするほか、認証店及び飲食を主として業としていない店舗において、対象者全員検査を実施した場合には、収容率の上限を50%としつつ、カラオケ設備を提供できることとする。

その際、命令、過料の手続に関しては、別途通知する手続に沿って行うことに留意しつつ、要請に応じている店舗との公平性を保つことができるよう、命令等の適切な運用を図るものとする。

- ② 特定都道府県は、法第24条第9項に基づき、飲食店等及び飲食店等の利用者に対し、同一グループの同一テーブルでの5人以上の会食を避けるよう要請するものとし、認証店における対象者全員検査を実施した会食については、同一グループの同一テーブルでの5人以上の会食も可能とする。
- ③ 以上の要請に当たっては、特定都道府県は、関係機関とも連携し、

休業要請、営業時間の短縮や第三者認証制度等の遵守を徹底するための対策・体制の更なる強化を行い、原則として全ての飲食店等に対して見回り・実地の働きかけを行うとともに、当該取組について適切に情報発信を行うものとする。また、特定都道府県は、実効性ある第三者認証制度の普及と認証店の拡大に努めるものとする。

- ④ 特定都道府県は、法第45条第1項に基づき、路上・公園等における集団での飲酒等、感染リスクが高い行動に対して必要な注意喚起や自粛の要請等を行うとともに、実地の呼びかけ等を強化するものとする。
- ⑤ 政府は、新型コロナウイルス感染症対応地方創生臨時交付金（以下「地方創生臨時交付金」という。）に設けた「協力要請推進枠」により、営業時間短縮要請等と協力金の支払いを行う都道府県を支援する。都道府県は、協力金支給に係る体制の強化等を図り、支給の迅速化に努めるものとする。

#### （施設の使用制限等）

特定都道府県は、地域の感染状況等に応じて、都道府県知事の判断により、法第45条第2項等に基づき、人数管理、人数制限、誘導等の「入場者の整理等」「入場者に対するマスクの着用の周知」「感染防止措置を実施しない者の入場の禁止」「会話等の飛沫による感染の防止に効果のある措置（飛沫を遮ることができる板等の設置又は利用者の適切な距離の確保等）」等、新型インフルエンザ等対策特別措置法施行令（平成25年政令第122号。以下「令」という。）第12条に規定する各措置について事業者に対して要請を行うものとする。

なお、人が密集すること等を防ぐため、「入場者の整理等」を行う場合は、別途通知する取扱いを踏まえ、事業者に要請を行うとともに、事業者に対して、入場整理等の実施状況をホームページ等を通じて広く周知するよう働きかけるものとする。

#### （イベント等の開催制限）



① 特定都道府県は、当該地域で開催されるイベント等（別途通知する集客施設等を含む。）について、観客の広域的な移動やイベント等の前後の活動等で生じる、イベント等に係る感染拡大リスクを抑制し、また、イベント等における感染防止策等を徹底する観点等から、主催者等に対して、法第24条第9項に基づき、以下を目安とする規模要件等を設定し、その要件に沿った開催の要請を行うものとする。

- ・ 感染防止安全計画を策定し、都道府県による確認を受けた場合、人数上限10,000人かつ収容率の上限を100%とする。さらに、対象者全員検査を実施した場合には、人数上限を収容定員までとすることを可能とする。
- ・ それ以外の場合は、人数上限5,000人かつ収容率の上限を50%（大声あり）・100%（大声なし）とする。なお、この場合、都道府県が定める様式に基づく感染防止策等を記載したチェックリストを主催者等が作成・公表することとする。

② 特定都道府県は、イベント等の開催に当たっては、その規模に関わらず、「三つの密」が発生しない席の配置や「人と人との距離の確保」、「マスクの着用」、イベントの開催中や前後における選手、出演者や参加者等に係る主催者等による行動管理等、基本的な感染防止策が講じられるよう、主催者等に対して強く働きかけるとともに、参加者名簿を作成して連絡先等を把握しておくことや、COCOA等の活用等について、主催者等に周知するものとする。

(外出・移動)

特定都道府県は、法第45条第1項に基づき、混雑した場所や感染リスクが高い場所への外出・移動の自粛について協力の要請を行うものとする。特に、感染対策が徹底されていない飲食店等や休業要請又は営業時間短縮の要請に応じていない飲食店等の利用を厳に控えることについて、住民に徹底する。また、不要不急の帰省や旅行

等都道府県間の移動は、極力控えるように促す。この場合において、対象者全員検査を受けた者は、その対象としないことを基本とする。

(その他)

- ① 特定都道府県は、「三つの密」を徹底的に避けるとともに、「人と人の距離の確保」「マスクの着用」「手洗い等の手指衛生」等の基本的な感染対策を徹底するとともに、あらゆる機会を捉えて、令和2年4月22日の新型コロナウイルス感染症対策専門家会議（以下「専門家会議」という。）で示された「10のポイント」、同年5月4日の専門家会議で示された「新しい生活様式の実践例」、同年10月23日のコロナ分科会で示された、「感染リスクが高まる「5つの場面」」等を活用して住民に周知を行うものとする。
- ② 事業者及び関係団体は、今後の持続的な対策を見据え、業種別ガイドライン等を実践するなど、自主的な感染防止のための取組を進める。その際、政府は、専門家の知見を踏まえ、関係団体等に必要な情報提供や助言等を行う。
- ③ 特定都道府県は、緊急事態措置区域における取組として、上記の要請等の取組を行うに当たっては、あらかじめ政府と迅速に情報共有を行う。

## 2) 重点措置区域における取組等

重点措置区域である都道府県においては、まん延防止等重点措置が、地域の感染状況に応じて、期間、区域、業態を絞った措置を機動的に実施できる仕組みであり、発生の変向等を踏まえた集中的な対策により、地域的に感染を抑え込み、都道府県全域への感染拡大、更には全国的かつ急速なまん延を防ぐ趣旨で創設されたものであることを踏まえ、感染リスクが高く感染拡大の主な起点となっている場面に効果的な対策を徹底するものとする。

また、都道府県知事は、区域を指定するに当たって市町村単位や一定の区画を原則とするなど、期間、区域、業態を定めるに当たっては、効果的な対策となるよう留意する。

**(飲食店等に対する制限等)**

- ① 都道府県は、感染リスクが高いと指摘されている飲食の場を避ける観点から、都道府県知事の判断による上記の重点措置を講じるべき区域（以下「措置区域」という。）において、法第 31 条の 6 第 1 項等に基づき、認証店以外の飲食店（宅配・テイクアウトを除く。）に対する営業時間の短縮（20 時までとする。）の要請を行うとともに、酒類の提供を行わないよう要請するものとする。また、認証店に対しては、営業時間の短縮（21 時までとすることを基本とする。）の要請を行うこととする。この場合において、地域の感染状況等を踏まえ、都道府県知事の判断により、酒類の提供を行わないよう要請することも可能とする（また、都道府県知事の判断によっては、営業時間の短縮の要請を行わないことも可能とする。）。

その際、命令、過料の手続に関しては、別途通知する手続に沿って行うことに留意しつつ、要請に応じている店舗との公平性を保つことができるよう、命令等の適切な運用を図るものとする。

- ② 都道府県は、措置区域において、法第 24 条第 9 項に基づき、飲食店等及び飲食店等の利用者に対し、同一グループの同一テーブルでの 5 人以上の会食を避けるよう要請するものとし、認証店における対象者全員検査を実施した会食については、同一グループの同一テーブルでの 5 人以上の会食も可能とする（都道府県知事の判断により、ワクチン・検査パッケージ制度を適用し、上記の取扱いを行うことを可能とする。）。
- ③ 上記の各要請に当たっては、都道府県は、関係機関とも連携し、営業時間の短縮や第三者認証制度等の遵守を徹底するための対策・体制の更なる強化を行い、原則として措置区域内の全ての飲食店等に対して見回り・実地の働きかけを行うとともに、当該取組について適切に情報発信を行うものとする。また、都道府県は、実効性ある第三者認証制度の普及と認証店の拡大に努めるものとする。
- ④ 政府は、地方創生臨時交付金に設けた「協力要請推進枠」により、

飲食店に対して営業時間短縮要請と協力金の支払いを行う都道府県を支援する。都道府県は、協力金支給に係る体制の強化等を図り、支給の迅速化に努めるものとする。

**(施設の使用制限等)**

都道府県は、地域の感染状況等に応じて、都道府県知事の判断により、法第 31 条の 6 第 1 項等に基づき、「入場をする者の整理等」「入場をする者に対するマスクの着用の周知」「感染防止措置を実施しない者の入場の禁止」「会話等の飛沫による感染の防止に効果のある措置（飛沫を遮ることができる板等の設置又は利用者の適切な距離の確保等）」等、令第 5 条の 5 に規定する各措置について事業者に対して要請を行うものとする。なお、人が密集すること等を防ぐため、「入場をする者の整理等」を行う場合は、別途通知する取扱いを踏まえ、事業者に要請を行うものとする。

**(イベント等の開催制限)**

① 都道府県は、当該地域で開催されるイベント等（別途通知する集客施設等を含む。）について、観客の広域的な移動やイベント等の前後の活動等で生じる感染拡大リスクを抑制するため、イベント等の前後の活動における基本的な感染対策の徹底や直行直帰の呼びかけ等を行うものとする。また、イベント等における感染防止策等を徹底する観点等から、主催者等に対して、法第 24 条第 9 項に基づき、地域の実情に応じ、以下を目安とする規模要件等を設定し、その要件に沿った開催の要請を行うものとする。

- ・ 感染防止安全計画を策定し、都道府県による確認を受けた場合、人数上限は収容定員までかつ収容率の上限を 100%とすることを基本とする。
- ・ それ以外の場合は、人数上限 5,000 人かつ収容率の上限を 50%（大声あり）・100%（大声なし）とする。なお、この場合、都道府県が定める様式に基づく感染防止策等を記載したチェックリストを主催者等が作成・公表することとする。

- ② 都道府県は、イベント等の開催に当たっては、その規模に関わらず、「三つの密」が発生しない席の配置や「人と人との距離の確保」、「マスクの着用」、イベントの開催中や前後における選手、出演者や参加者等に係る主催者等による行動管理等、基本的な感染防止策が講じられるよう、主催者等に対して強く働きかけるとともに、参加者名簿を作成して連絡先等を把握しておくことや、COCOA等の活用等について、主催者等に周知するものとする。

(外出・移動)

- ① 都道府県は、措置区域において、法第31条の6第2項に基づき、上記により営業時間の変更を要請した時間以降、飲食店にみだりに出入りしないよう、住民に対して要請等を行うものとする。
- ② 都道府県は、措置区域において、法第24条第9項に基づき、混雑した場所や感染リスクが高い場所への外出・移動の自粛及び感染対策が徹底されていない飲食店等の利用を自粛すること等について、住民に対して協力の要請を行うものとする。

都道府県間の移動については、移動先での感染リスクの高い行動を抑えるよう促すものとする。また、都道府県知事の判断により、不要不急の都道府県間の移動、特に緊急事態措置区域との往来は、極力抑えるように促すことができることとする。この場合において、対象者全員検査を受けた者は、その対象としないことを基本とする（都道府県知事の判断により、ワクチン・検査パッケージ制度を適用し、上記の取扱いを行うことを可能とする。）。

(その他)

- ① 都道府県は、「三つの密」を徹底的に避けるとともに、「人と人との距離の確保」「マスクの着用」「手洗い等の手指衛生」等の基本的な感染対策を徹底するとともに、あらゆる機会を捉えて、令和2年4月22日の専門家会議で示された「10のポイント」、5月4日の専門家会議で示された「新しい生活様式の実践例」、10月23日のコロナ分科会で示された「感染リスクが高まる「5つの場面」」等を活用して住民に周知を行う。

- ② 都道府県は、重点措置区域における取組として、上記の要請等の取組を行うに当たっては、あらかじめ政府と迅速に情報共有を行う。
- ③ まん延防止等重点措置を終了する都道府県においても、地域における感染状況や公衆衛生体制・医療提供体制への負荷の状況など、地域の実情を踏まえ、法第24条第9項に基づく措置やオミクロン株の特徴を踏まえた感染防止策等を引き続き実施する。また、政府は、都道府県と連携しながら、地方公共団体や民間事業者が安全・安心を高める取組として、ワクチン接種歴や検査結果を確認する取組を推奨する。

### 3) 緊急事態措置区域及び重点措置区域以外の都道府県における取組等

(飲食店等に対する制限等)

- ① 都道府県は、感染拡大の傾向がみられる場合には、法第24条第9項に基づき、飲食店に対する営業時間の短縮の要請を行うものとする。この場合において認証店以外の店舗については20時までとし、認証店については要請を行わないことを基本とする。
- ② 都道府県は、感染拡大の傾向がみられる場合には、法第24条第9項に基づき、飲食店等及び飲食店等の利用者に対し、同一グループの同一テーブルでの5人以上の会食を避けるよう要請するものとし、認証店における対象者全員検査を実施した会食については、同一グループの同一テーブルでの5人以上の会食も可能とする(都道府県知事の判断により、ワクチン・検査パッケージ制度を適用し、上記の取扱いを行うことを可能とする。)
- ③ 上記の要請に当たっては、都道府県は、営業時間の短縮や第三者認証制度等の遵守を徹底するための見回り・実地の働きかけを進めるものとする。また、都道府県は、実効性ある第三者認証制度の普及と認証店の拡大に努めるものとする。

(施設の使用制限等)

- ① 都道府県は、これまでにクラスターが発生しているような施設や、

「三つの密」のある施設については、地域の感染状況等を踏まえ、施設管理者等に対して必要な協力を依頼するものとする。

- ② 都道府県は、感染拡大の兆候や施設等におけるクラスターの発生があった場合、政府と連携して、施設の使用制限等を含めて、速やかに施設管理者等に対して必要な協力の要請等を行うものとする。

(イベント等の開催制限)

- ① 都道府県は、当該地域で開催されるイベント等について、観客の広域的な移動やイベント等の前後の活動等で生じる感染拡大リスクを抑制するため、イベント等の前後の活動における基本的な感染対策の徹底や直行直帰の呼びかけ等を行うものとする。また、イベント等における感染防止策等を徹底する観点等から、主催者等に対して、法第24条第9項に基づき、地域の実情に応じ、以下を目安とする規模要件等を設定し、その要件に沿った開催の要請を行うものとする。

- ・ 感染防止安全計画を策定し、都道府県による確認を受けた場合、人数上限は収容定員までかつ収容率の上限を100%とすることを基本とする。
- ・ それ以外の場合は、人数上限5,000人又は収容定員50%のいずれか大きい方、かつ収容率の上限50%（大声あり）・100%（大声なし）とする。なお、この場合、都道府県が定める様式に基づく感染防止策等を記載したチェックリストを主催者等が作成・公表することとする。

- ② 都道府県は、イベント等の開催に当たっては、その規模に関わらず、「三つの密」が発生しない席の配置や「人と人との距離の確保」、「マスクの着用」、イベントの開催中や前後における選手、出演者や参加者等に係る主催者等による行動管理等、基本的な感染防止策が講じられるよう、主催者等に対して強く働きかけるとともに、参加者名簿を作成して連絡先等を把握しておくことや、COCOA等の活用等について、主催者等に周知するものとする。

- ③ 都道府県は、感染拡大の兆候やイベント等におけるクラスターの発生があった場合、政府と連携して、人数制限の強化等を含めて、速やかに主催者等に対して必要な協力の要請等を行うものとする。

(外出・移動)

- ① 都道府県は、帰省や旅行等、都道府県をまたぐ移動は、「三つの密」の回避を含め基本的な感染防止策を徹底するとともに、移動先での感染リスクの高い行動を控えるよう促すものとする。また、都道府県知事の判断により、緊急事態措置区域及び重点措置区域への不要不急の移動は、極力控えるように促すことができることとする。この場合において、対象者全員検査を受けた者は、その対象としないことを基本とする（都道府県知事の判断により、ワクチン・検査パッケージ制度を適用し、上記の取扱いを行うことを可能とする。）。

- ② 都道府県は、業種別ガイドライン等を遵守している施設等の利用を促すものとする。

- ③ 都道府県は、感染拡大の兆候や施設等におけるクラスターの発生があった場合、政府と連携して、混雑した場所や感染リスクが高い場所への外出の自粛に関して速やかに住民に対して必要な協力の要請等を行うものとする。

(その他)

- ① 都道府県は、感染拡大の防止と経済社会活動の維持との両立を持続的に可能としていくため、「新しい生活様式」の経済社会全体への定着を図るものとする。

- ② 都道府県は、感染の状況等を継続的に監視し、その変化が認められた場合、住民に適切に情報提供を行い、感染拡大への警戒を呼びかけるものとする。

- ③ 都道府県は、感染拡大の傾向がみられる場合には、地域における感染状況や公衆衛生体制・医療提供体制への負荷の状況について十分、把握・分析を行い、地域の実情に応じて、法第24条第9項に基づく措置等を講じるものとする。



- ④ 都道府県は、緊急事態措置区域及び重点措置区域以外の都道府県における取組として、上記の要請等を行うに当たっては、あらかじめ政府と迅速に情報共有を行う。

#### 4) 職場への出勤等

(都道府県から事業者への働きかけ)

- ① 都道府県は、事業者に対して、以下の取組を行うよう働きかけを行うものとする。
- ・ 職場においては、感染防止のための取組（手洗いや手指消毒、せきエチケット、職員同士の距離確保、事業場の換気励行、複数人が触る箇所の消毒、発熱等の症状が見られる従業員の出勤自粛、軽症状者に対する抗原定性検査キット等を活用した検査、出張による従業員の移動を減らすためのテレビ会議の活用、昼休みの時差取得、社員寮等の集団生活の場での対策等）や、「三つの密」等を避ける行動を徹底するよう、実践例も活用しながら促すこと。特に職場での「居場所の切り替わり」（休憩室、更衣室、喫煙室等）に注意するよう周知すること。
  - ・ 感染防止策の徹底のため、二酸化炭素濃度測定器等の設置を支援するとともに、ビル管理者等に対して、換気の状態を二酸化炭素濃度測定器により確認する場合の留意点等を周知すること。
  - ・ さらに、職場や店舗等に関して、業種別ガイドライン等を実践するよう働きかけること。
  - ・ 高齢者や基礎疾患を有する者等重症化リスクのある労働者、妊娠している労働者及び同居家族にそうした者がいる労働者については、本人の申出等を踏まえ、在宅勤務（テレワーク）や時差出勤等の感染予防のための就業上の配慮を行うこと。
- ② 特定都道府県は、事業者に対して、上記①に加え、以下の取組を行うよう働きかけを行うものとする。
- ・ 職場への出勤について、人の流れを抑制する観点から、出勤者数の削減の目標を定め、在宅勤務（テレワーク）の活用や休暇取得

の促進等の取組を推進すること。

- ・ 職場に出勤する場合でも、時差出勤、自転車通勤等の人との接触を低減する取組を強力に推進すること。
- ・ 職場においては、「感染リスクが高まる「5つの場面」」を避ける行動を徹底するよう、実践例も活用しながら促すこと。
- ・ 別添に例示する国民生活・国民経済の安定確保に不可欠な業務を行う事業者及びこれらの業務を支援する事業者においては、「三つの密」を避けるために必要な対策を含め、十分な感染防止策を講じるとともに、感染者や濃厚接触者が発生し、欠勤者が多く発生する場合においても、感染防止に配慮しつつ、事業の特性を踏まえ、必要な業務を継続すること。

③ 重点措置区域である都道府県においては、事業者に対して、上記①に加え、以下の取組を行うよう働きかけを行うものとする。

- ・ 人の流れを抑制する観点から、在宅勤務（テレワーク）の活用や休暇取得の促進等により、出勤者数の削減の取組を推進するとともに、接触機会の低減に向け、職場に出勤する場合でも時差出勤、自転車通勤等を強力に推進すること。
- ・ 職場においては、「感染リスクが高まる「5つの場面」」を避ける行動を徹底するよう、実践例も活用しながら促すこと。
- ・ 別添に例示する国民生活・国民経済の安定確保に不可欠な業務を行う事業者及びこれらの業務を支援する事業者においては、「三つの密」を避けるために必要な対策を含め、十分な感染防止策を講じるとともに、感染者や濃厚接触者が発生し、欠勤者が多く発生する場合においても、感染防止に配慮しつつ、事業の特性を踏まえ、必要な業務を継続すること。

④ 緊急事態措置区域及び重点措置区域以外の都道府県においては、事業者に対して、上記①に加え、以下の取組を行うよう働きかけを行うものとする。

- ・ 在宅勤務（テレワーク）、時差出勤、自転車通勤等、人との接触

を低減する取組を推進すること。

(政府等の取組)

- ⑤ 政府及び地方公共団体は、在宅勤務（テレワーク）、ローテーション勤務、時差出勤、自転車通勤等、人との接触を低減する取組を自ら進めるとともに、事業者に対して必要な支援等を行う。
- ⑥ 政府は、上記①、②、③及び④に示された感染防止のための取組等を働きかけるため、特に留意すべき事項を提示し、事業場への訪問等事業者と接する機会等を捉え、事業者自らが当該事項の遵守状況を確認するよう促す。また、遵守している事業者に、対策実施を宣言させるなど、感染防止のための取組が勧奨されるよう促す。さらに、経済団体に対し、在宅勤務（テレワーク）の活用等による出勤者数の削減の実施状況を各事業者が自ら積極的に公表し、取組を促進するよう要請するとともに、公表された情報の幅広い周知について、関連する事業者と連携して取り組む。

5) 学校等の取扱い

- ① 文部科学省は、学校設置者及び大学等に対して一律に臨時休業を求めるのではなく、地域の感染状況に応じた感染防止策の徹底を要請する。幼稚園、小学校、中学校、高等学校等については、子供の健やかな学びの保障や心身への影響の観点から、「学校における新型コロナウイルス感染症に関する衛生管理マニュアル」等を踏まえた対応を要請する。また、大学等については、感染防止と面接授業・遠隔授業の効果的実施等による学修機会の確保の両立に向けて適切に対応することを要請する（緊急事態措置区域においては、大学等の感染対策の徹底とともに、遠隔授業もより一層活用した学修者本位の授業の効果的な実施による学生等の学修機会の確保を図る）。部活動、課外活動、学生寮における感染防止策、懇親会や飲み会等については、学生等への注意喚起の徹底（緊急事態措置区域及び重点措置区域においては、部活動や課外活動における感染リスクの高い活動の制限又は自粛（ただし、対象者全員検査の実施等により、部

活動や課外活動における感染リスクの高い活動について可能とする。))を要請する。特に、発熱等の症状がある学生等が登校や活動参加を控えるよう周知徹底を図る。また、大学、高等学校等における軽症状者に対する抗原定性検査キット等の活用(部活動、各種全国大会前での健康チェック等における活用を含む。)や、中学校、小学校、幼稚園等の教職員や速やかな帰宅が困難であるなどの事情のある児童生徒(小学校4年生以上)への抗原定性検査キットの活用を奨励する。また、教職員や受験生へのワクチン接種が進むよう、大学拠点接種を実施する大学に対し、地域の教育委員会や学校法人が大学拠点接種会場での接種を希望する場合の積極的な協力を依頼するとともに、地方公共団体に対し、大規模接種会場の運営に当たり、教育委員会や私学担当部局がワクチン担当部局と連携し、希望する教職員や受験生へのワクチン接種が進むよう取組を行うなどの配慮を依頼する。大学入試、高校入試等については、実施者において、感染防止策や追検査等による受験機会の確保に万全を期した上で、予定どおり実施する。

- ② 都道府県は、学校設置者に対し、保健管理等の感染症対策について指導するとともに、地域の感染状況や学校関係者の感染者情報について速やかに情報共有を行うものとする。
- ③ 厚生労働省は、保育所や放課後児童クラブ等が果たす社会的機能を維持するため、感染防止策の徹底を行いつつ、原則開所することを要請するとともに、感染者の発生等により休園することになった場合について、休園した園の児童を他の園や公民館等で代替保育を行う際の財政支援を行うことにより、市区町村に対し、地域の保育機能を維持することを要請する。

#### 6) その他共通的事項等

- ① 特定都道府県又は重点措置区域である都道府県は、地域の特性に応じた実効性のある緊急事態措置又はまん延防止等重点措置を講じる。特定都道府県又は重点措置区域である都道府県は、緊急事態措置又はまん延

防止等重点措置を講じるに当たっては、法第5条を踏まえ、必要最小限の措置とするとともに、講じる措置の内容及び必要性等について、国民に対し丁寧に説明する。

- ② 政府及び地方公共団体は、緊急事態措置の実施に当たっては、事業者の円滑な活動を支援するため、事業者からの相談窓口の設置、物流体制の確保及びライフライン維持のための万全の体制の確保等に努める。
- ③ 政府は、関係機関と協力して、公共交通機関その他の多数の人が集まる施設における感染対策を徹底する。
- ④ 政府は、事業者及び関係団体に対して、業種別ガイドライン等の実践と科学的知見等に基づく進化を促し、デルタ株等の強い感染力を踏まえた業種別ガイドラインの改訂を行うことを促す。
- ⑤ 都道府県は、法第24条第9項に基づき、事業者に対して、業種別ガイドラインを遵守するよう要請を行うものとする。
- ⑥ 医療機関及び高齢者施設等における施設内感染を防止するため、厚生労働省と地方公共団体は、関係機関と協力して、次の事項について周知する。
  - ・ 医療機関及び高齢者施設等において、患者及び利用者からの感染を防ぐため、感染が流行している地域では、感染拡大防止の観点と、患者や利用者、家族のQOL（Quality of Life）を考慮して、入院患者、利用者の外出、外泊についての対応を検討すること。
  - ・ 医療機関及び高齢者施設等における面会については、面会者からの感染を防ぐことと、患者や利用者、家族のQOLを考慮することとし、具体的には、地域における発生状況等も踏まえるとともに、患者や利用者、面会者等の体調やワクチン接種歴、検査結果等も考慮し、対面での面会を含めた対応を検討すること。
- ⑦ 特定都道府県等は、面会に関する感染防止策の徹底、高齢者施設等や医療機関で感染が発生した場合における保健所による感染管理体制の評価や支援チームの派遣、検査の実施等による感染制御・業務継続支援の徹底を行う。

- ⑧ 厚生労働省は、高齢者施設等における感染対策等の対応力強化の取組を、専門家派遣による研修や業務継続計画の策定支援等により、引き続き、進める。

## (6) 水際対策

- ① 政府は、水際対策について、変異株を含め、国内への感染者の流入及び国内での感染拡大を防止する観点から、入国制限、渡航中止勧告、帰国者の検査・健康観察等の検疫の強化、査証の制限等の措置等を、引き続き、実施する。今後も新たな変異株が発生し得ることを見据え、「水際対策上特に対応すべき変異株」と従来株を含むそれ以外の新型コロナウイルスに分類し、新たな変異株に関する知見、当該国の変異株の流行状況、日本への流入状況等のリスク評価に基づき、水際措置について必要な対応を行う。なお、厚生労働省は、関係省庁と連携し、健康観察について、保健所の業務負担の軽減や体制強化等を支援する。
- ② 諸外国での新型コロナウイルス感染症の発生の状況を踏まえて、必要に応じ、国土交通省は、航空機の到着空港の限定の要請、港湾の利用調整や水際・防災対策連絡会議等を活用した対応力の強化等を行うとともに、厚生労働省は、特定検疫港等の指定を検討する。
- ③ 厚生労働省は、停留に利用する施設が不足する場合には、法第 29 条の適用も念頭に置きつつも、必要に応じ、関係省庁と連携して、停留に利用可能な施設の管理者に対して丁寧な説明を行うことで停留施設の確保に努める。

## (7) 医療提供体制の強化

### 1) 病床の確保、臨時の医療施設の整備

- ① 入院を必要とする者が、まずは迅速に病床又は臨時の医療施設等に受け入れられ、確実に入院につなげる体制を整備する。

令和3年夏の各都道府県のピーク時においては最大約 2.8 万人の

入院が必要となったが、今後、感染力が2倍となった場合にも対応できるよう、各都道府県の「保健・医療提供体制確保計画」（令和3年11月末策定）において、ワクチン接種の進展等による感染拡大の抑制効果等も勘案しつつ、令和3年夏と比べて約3割増（約1万人増）の約3.7万人が入院できる体制を構築している。

あわせて、入院調整中の方や重症化していないものの基礎疾患等のリスクがある方が安心して療養できるようにするため、臨時の医療施設・入院待機施設の確保により、令和3年夏と比べて約4倍弱（約2.5千人増）の約3.4千人が入所できる体制を構築している。また、国・都道府県の協働による臨時の医療施設等の新增設、高齢者受入れを想定した介護対応力の強化を図る。

- ② 感染ピーク時に、確保した病床が確実に稼働できるよう、都道府県と医療機関の間において、要請が行われてから確保病床を即応化するまでの期間や患者を受け入れることができない正当事由等について明確化した書面を締結するとともに、休床病床の運用の効率化を図りつつ、病床使用率を勘案した病床確保料に見直しを行うこと等により、都道府県による病床確保努力を阻害することのないよう十分配慮した上で、感染ピーク時において確保病床の使用率が8割以上となることを確保する。
- ③ 妊産婦等の特別な配慮が必要な患者を含め、感染拡大時においても入院が必要な者が確実に入院できる入院調整の仕組みを構築するとともに、フェーズごとの患者の療養先の振り分けが明確になるスコア方式等を導入するなど、転退院先を含め療養先の決定を迅速・円滑化する。
- ④ 都道府県は、関係機関の協力を得て、新型コロナウイルス感染症患者専用の病院や病棟を設定する重点医療機関の指定等、地域の医療機関の役割分担を行うとともに、地域の関係団体の協力の下、地域の会議体を活用して医療機能（重症者病床、中等症病床、回復患者の受入れ、宿泊療養、自宅療養）に応じた役割分担を明確化した

上で、保健・医療提供体制確保計画に沿って、段階的に病床を確保する。

- ⑤ 都道府県は、新型コロナウイルス感染症患者を受け入れる医療機関の病床を効率的に活用するため、重点医療機関以外の医療機関の受入れを推進する（早期退院患者や療養解除後の患者の受入先整備）。特に、入院後4日目以降の時点で中等症Ⅱ以上の悪化が認められないオミクロン株の患者について、地域の実情に応じ、医療機関から宿泊療養・自宅療養への療養場所の変更や早期退院患者を受け入れる医療機関への転院について検討することを医療機関に対し推奨する。その際、陰性証明を求めないこととする。療養施設（臨時の医療施設や入院待機施設、宿泊療養施設）等における介護対応力の強化を図るとともに、回復患者の転院先となる後方支援医療機関を確保する取組を強化する。退院基準を満たした患者について、高齢者施設等における受入れを促進する取組を強化する。また、効率的な転院調整が行われるよう、地域の実情に応じた転退院の仕組みを構築する。
- ⑥ この他、適切な医療提供・感染管理の観点で、厚生労働省と都道府県は、関係機関と協力して、次の事項に取り組む。
- ・ 妊産婦に対する感染を防止する観点から、医療機関における動線分離等の感染防止策を徹底するとともに、妊産婦が感染した場合であっても、安心して出産し、産後の生活が送れるよう、関係機関との協力体制を構築し、適切な支援を実施。また、関係機関と協力して、感染が疑われる妊産婦への早めの相談の呼びかけや、妊娠中の女性労働者に配慮した休みやすい環境整備等の取組を推進。
  - ・ 小児医療について、関係学会等の意見を聞きながら、診療体制を検討し、地方公共団体と協力して体制を整備。
  - ・ 関係機関と協力して、外国人が医療を適切に受けることができるよう、医療通訳の整備等を引き続き強化。



- ・ 高齢者施設で感染された方のうち、軽症で入院を要しない方々が施設内で安心して療養できるよう、医師・看護師の派遣等による医療提供体制や高齢者施設における療養環境整備への支援を強化。
- ・ 救急搬送について、コロナ疑い患者等の受け入れ促進の支援を強化。

## 2) 自宅・宿泊療養者等への対応

- ① 全ての自宅・宿泊療養者について、陽性判明当日ないし翌日に連絡をとり、健康観察や診療を実施できる体制を確保する。

このため、医療機関等からの発生届は HER-SYS を用いて行うことを基本とし、従来の保健所のみへの対応を転換し、保健所の体制強化のみならず、電話等情報通信機器、HER-SYS における My HER-SYS や自動架電等の機能を用いて遠隔で健康状態を把握するとともに、医師が必要とした場合のオンライン診療・往診、訪問看護の実施等について、都道府県等が医療機関、関係団体等に地域の必要量を示し、委託契約や協定の締結等を推進しつつ、全国で延べ約 3.4 万の医療機関等と連携し、必要な健康観察・診療体制を構築する。なお、保健所の体制強化については、感染拡大に対応できるよう体制強化開始の目安を設定の上、都道府県等の全庁体制を含めた体制確保を図ること。特に、オミクロン株を中心とする陽性者が急増する地域においては、重症化リスクの高い方に重点を置いた保健医療体制を最大限確保するとともに、軽症や無症状の方については、迅速に自宅療養支援・健康観察ができる対応を可能とする。例えば、重症化リスクの高い陽性者に優先して最初の連絡を行い、重症化リスクが低い陽性者は My HER-SYS 等のシステムを活用する。なお、陽性者全員に対して、体調悪化時に繋がる連絡先を周知しておく。また、医療機関等から HER-SYS での発生届を徹底するため、発生届の項目を重点化して重症化リスクを把握し適切な健康観察に繋げる。加えて、保健所や地域の医療機関のみで健康観察・診療を行う

ことが困難となる場合には、都道府県等が一元的に実施する体制（いわゆる健康フォローアップセンターの設置やその強化）を確保する。その際、症状悪化時に治療が必要となった場合の健康観察・診療医療機関とフォローアップセンター等との連携が確実に行われる体制とする。

- ② また、宿泊療養施設について、家庭内感染のリスク等に対応するため、令和3年夏と比べて約1.9万室増の約6.6万室を確保する。
- ③ さらに、症状の変化に迅速に対応して必要な医療につなげ、また、重症化を未然に防止する観点から、全ての自宅療養者にパルスオキシメーターを配付できるよう、総数で約70万個を確保する。治療薬についても、中和抗体薬・経口薬については、入院に加えて外来・往診まで、様々な場面で投与できる体制を全国で構築する。さらに、経口薬については、かかりつけ医と地域の薬局が連携することで、患者が薬局に来所しなくても手に入れることができるような環境作りを支援する。
- ④ かかりつけ医等の地域で身近な医療機関や受診・相談センターを通じて、診療・検査医療機関を受診することにより、適切な感染管理を行った上で、新型コロナウイルス感染症が疑われる患者への外来医療を提供する。また、都道府県等は、そのホームページにおいて、診療・検査医療機関を公表する仕組みを整え、患者がより円滑に受診ができるよう、未だ公表していない診療・検査医療機関等に対し、公表を促す。
- ⑤ 都道府県等は、患者が入院、宿泊療養、自宅療養をする場合に、その家族に要介護者や障害者、子供等がいる場合は、市町村福祉部門の協力を得て、ケアマネジャーや相談支援専門員、児童相談所等と連携し、必要なサービスや支援を行う。

### 3) 保健・医療人材の確保等

- ① 感染拡大時に臨時の医療施設をはじめとした病床・施設を円滑に稼働させるため、都道府県の保健・医療提供体制確保計画において、

医療がひっ迫した際に応援派遣が可能な医療人材は、全国で約2千施設から医師約3千人、看護師約3千人であり、人材確保・配置調整等を一元的に担う体制を構築する。また、東京都においては、医療機関等からの派遣可能な具体的人員の事前登録制を進めることとしており、こうした取組を横展開する。

- ② 厚生労働省は、今般の新型コロナウイルス感染症の対応に伴い、全国の医療機関等の医療人材募集情報を掲載する Web サイト「医療のお仕事 Key-Net」の運営等を通じて、医療関係団体、ハローワーク、ナースセンター等と連携し、医療人材の確保を支援する。
- ③ 政府は、関係機関と協力して、クラスター対策に当たる専門家の確保及び育成を行う。
- ④ 厚生労働省及び都道府県等は、関係機関と協力して、特に、感染拡大の兆候が見られた場合には、専門家やその他人員を確保し、当該地域への派遣を行う。

なお、感染拡大が顕著な地域において、保健所における積極的疫学調査に係る人員体制が不足するなどの問題が生じた場合には、関係学会・団体等の専門人材派遣の仕組みである IHEAT (Infectious disease Health Emergency Assistance Team) や、他の都道府県からの応援派遣職員等を活用し、人材・体制を確保する。

また、都道府県等が連携し、積極的疫学調査等の専門的業務を十分に実施できるよう、保健所業務の重点化や人材育成、外部委託、IHEAT の積極的活用、人材確保・育成の好事例の横展開等により、保健所の体制を強化し、感染拡大時に即応できる人員体制を平時から整備する。

#### 4) ITを活用した稼働状況の徹底的な「見える化」

医療体制の稼働状況を G-MIS やレセプトデータ等を活用して徹底的に「見える化」する。

- ・ 都道府県内の医療機関や都道府県調整本部、保健所、消防機関等との間で、病床の確保・使用状況を日々共有できる体制を構築する

とともに、個々の医療機関における G-MIS への病床の使用状況等の入力を徹底すること（補助金の執行要件化）により、令和3年12月から医療機関別の病床の確保・使用率を毎月公表。

- ・ 令和3年12月から毎月、レセプトデータを用いてオンライン診療・往診等自宅療養者に対する診療実績を集計し、地域別（郡・市・区別）に公表。
- ・ 政府が買い上げて医療機関に提供する中和抗体薬等新型コロナウイルス感染症の治療薬の投与者数について、都道府県別に毎月公表。

#### 5) 更なる感染拡大時への対応

① 令和3年夏の感染拡大時においては、地域によって、人口の密集度、住民の生活行動等によって感染状況の推移は異なり、また、病床や医療人材等の医療資源にも差があることから、医療提供体制のひっ迫状況は、地域によって様々であった。その中で、病床がひっ迫した地域においては、緊急事態宣言の下で、個々の医療機関の判断で新型コロナウイルス感染症対応のために新型コロナウイルス感染症以外の通常医療の制限が行われていたが、今後、地域によって、仮に感染力が2倍を超える水準になり、医療のひっ迫が見込まれる場合には、国民に対し、更なる行動制限を求め、感染拡大の防止を図る。あわせて、政府の責任において、感染者の重症化予防等のため地域の医療機関に協力を要請するとともに、更なる新型コロナウイルス感染症以外の通常医療の制限の下、緊急的な病床等を確保するための追加的な措置を講じる。

② 具体的には、医療の確保に向けて、政府の責任において、入院対象者の範囲を明確にするとともに、法で与えられた権限に基づき、政府及び都道府県知事が、

- ・ 自宅療養者等の健康管理・重症化予防を図るため、地域の医療機関に対し、健康観察・診療等について最大限の協力を要請するとともに、
- ・ 新型コロナウイルス感染症患者の入院受入病院に対し、短期間

の延期ならリスクが低いと判断される予定手術・待機手術の延期等の実施を求めるほか、

- ・ 国立病院機構、地域医療機能推進機構をはじめとする公立公的病院に対し、追加的な病床の確保、臨時の医療施設への医療人材の派遣等の要求・要請を行うとともに、民間医療機関に対しても要請を行うこととする。
- ③ さらに、感染力が2倍を大きく超え、例えば3倍となり、更なる医療のひっ迫が見込まれる場合には、大都市のように感染拡大のリスクが高く、病床や医療人材が人口比で見ても少ない地域等では、新型コロナウイルス感染症以外の通常医療の制限措置の実施の徹底や地域内での追加的な病床の確保、医療人材の派遣等の措置を図ったとしても、増加する重症患者等への医療の提供が困難となる事態が生じる可能性がある。こうした事態の発生が見込まれる場合には、当該地域以外に所在する医療機関に対し、必要に応じ新型コロナウイルス感染症以外の通常医療の制限措置を行い、当該地域の臨時の医療施設に医療人材の派遣等を行うよう、法で与えられた権限に基づき、政府が要求・要請を行い、医療の確保を図る。
- ④ 同時に、新型コロナウイルス感染症以外の通常医療の制限措置等は、一時的とはいえ、国民に対し大きな不安を与えるほか、医療現場にも大きな負担を伴うことから、こうした措置が速やかに解除されるよう、感染者数の増加に歯止めをかけ、減少させるため、国民に対し、更なる行動制限を求めるなどの実効性の高い強力な感染拡大防止措置を併せて講じる。
- ⑤ ①及び④の行動制限については、具体的には、人との接触機会を可能な限り減らすため、例えば、飲食店の休業、施設の使用停止、イベントの中止、公共交通機関のダイヤの大幅見直し、職場の出勤者数の大幅削減、日中を含めた外出自粛の徹底等、状況に応じて、機動的に強い行動制限を伴う要請を行う。
- ⑥ もちろん、こうした厳しい事態に陥らないよう、ワクチン、検査、

治療薬等の普及による予防、発見から早期治療までの流れを更に強化するとともに、国民の理解と協力の下、機動的に効果的な行動制限を行うことにより、急激な感染拡大の抑制を図っていくことを基本として対応する。

また、重症化予防効果の高い経口薬等の利用が可能となれば、仮に感染力が高まって入院を必要とする者の減少が見込まれ、医療現場への負荷も軽減されることが期待される。

## (8) 治療薬の実用化と確保

### 1) 治療薬の実用化に向けた取組

新型コロナウイルス感染症の治療薬については、国産経口薬を含め、開発費用として1薬剤当たり最大約20億円を支援する。また、経口薬については、令和3年12月24日には「モルヌピラビル」が特例承認された。さらに、令和4年2月10日には経口薬「ニルマトレルビル／リトナビル」が特例承認され、それぞれ医療現場に供給されている。さらに、開発中の治療薬の実用化をさらに加速化するための支援を強化する。

### 2) 治療薬の確保に向けた取組

- ① 治療薬の作用する仕組みや開発ステージは様々であることや、軽症から中等症の重症化リスクを有する者が確実に治療を受けられるようにするため、複数の治療薬を確保し、必要な量を順次納入できるよう、企業と交渉を進める。
- ② 感染力が2倍以上となった場合には、令和3年夏の感染拡大の実績等を考慮すれば、軽症から中等症の重症化リスクを有する者向けに最大で約35万人分の治療薬が必要になるものと見込まれる。また、感染力が3倍となった場合には、最大で約50万人分の治療薬が必要になるものと見込まれる。

これに対して、薬事承認され投与実績のある中和抗体薬については、令和4年初頭までに約50万人分を確保する。

- ③ あわせて、経口薬については、国民の治療へのアクセスを向上するとともに、重症化を予防することにより、国民が安心して暮らせるようになるための切り札である。

世界的な獲得競争が行われる中で、供給量については、「モルヌピラビル」を合計約 160 万人分（納入時期の前倒しを行い、令和 3 年度内に約 80 万人分が、順次、納入予定）、「ニルマトレルビル／リトナビル」を合計 200 万人分（年度内に納入予定であったもののうち、既に 12 万 5 千人分が先行して納入済み）確保している。

- ④ 上記のように治療薬（中和抗体薬、経口薬）の納入の前倒しに取り組む、オミクロン株の感染拡大に対応してきたが、引き続き、治療薬を必要とする方に行き渡るよう、更なる治療薬の確保に向けて取り組む。さらに、中期的な感染拡大にも対応できるよう、更なる治療薬の確保に向けて取り組む。

- ⑤ 中和抗体薬・経口薬については、入院に加えて外来・往診まで、様々な場面で投与できる体制を全国で構築する。さらに、経口薬については、かかりつけ医と地域の薬局が連携することで、患者が薬局に来所しなくても手に入れることができるような環境作りを支援する。

なお、主に重症者向けの抗ウイルス薬については、薬価収載され、既に市場に流通し、使用されており、軽症者に対する使用方法等についても「新型コロナウイルス感染症（COVID-19）診療の手引き」に盛り込まれている。

## （9）経済・雇用対策

新型コロナウイルス対応に万全を期すとともに、「成長と分配の好循環」と「コロナ後の新しい社会の開拓」による「新しい資本主義」を起動させ、国民の安全・安心を確保するため、令和 3 年度補正予算を含む「コロナ克服・新時代開拓のための経済対策」（令和 3 年 11 月 19 日閣議決定）を迅速かつ着実に実行する。具体的には、事業復活支援金、雇用調整助

成金、実質無利子・無担保融資、子育て世帯等に対する給付、マイナポイント等の事業や雇用・生活・暮らしを守る支援策を着実に実施する。あわせて、感染状況について最悪の事態を想定して、医療提供体制の強化やワクチン接種の促進、治療薬の確保に万全を期し、感染症の脅威を社会全体として引き下げながら、経済社会活動の正常化を図っていく。

経済対策の円滑な実施に取り組むため、当事者の方々や現場の声を直接聞き、課題やニーズをきめ細かく把握するとともに、必要に応じ、関係府省間で課題等を共有することにより、執行の改善に努める。感染拡大により予期せぬ対応が生じた場合には、引き続き、「新型コロナウイルス感染症対策予備費」の適時適切な執行により、迅速・機動的に対応する。

## (10) その他重要な留意事項

### 1) 偏見・差別等への対応、社会課題への対応等

- ① 政府及び地方公共団体は、新型コロナウイルス感染症へのり患は誰にでも生じ得るものであり、感染者やその家族、勤務先等に対する差別的な取扱いや誹謗中傷、名誉・信用を毀損する行為等は、人権侵害に当たり得るのみならず、体調不良時の受診遅れや検査回避、保健所の積極的疫学調査への協力拒否等につながり、結果として感染防止策に支障を生じさせかねないことから、コロナ分科会の偏見・差別とプライバシーに関するワーキンググループが行った議論のとりまとめ（令和2年11月6日）や法第13条第2項の規定を踏まえ、感染者等の人権が尊重され、何人も差別的な取扱い等を受けることのないよう取組を実施する。
- ② 政府は、新型コロナウイルス感染症対策に従事する医療関係者が偏見・差別等による風評被害等を受けないよう、国民への普及啓発等必要な取組を実施する。
- ③ 政府は、ワクチンを接種していない者及び接種できない者が不当な偏見・差別等を受けないよう、国民への普及啓発等必要な取組を



実施する。

- ④ 政府は、海外から一時帰国した児童生徒等への学校の受入れ支援やいじめ防止等の必要な取組を実施する。
- ⑤ 政府及び関係機関は、各種対策を実施する場合において、国民の自由と権利の制限を必要最小限のものとする。特に、罰則が設けられている措置については、患者や関係者の人権に十分に配慮し、まずは当該措置の趣旨や必要性を患者等に丁寧に説明し、理解・協力を得られるようにすることを基本とするとともに、罰則の適用は、慎重に行うものとする。また、女性の生活や雇用への影響は引き続き大きいことに留意し、女性や子供、障害者等に与える影響を十分に配慮するとともに、必要な支援を適時適切に実施する。
- ⑥ 政府は、地方公共団体と連携し、外出自粛による心身機能の低下や地域のつながりの希薄化の回復に向けて、高齢者等がフレイル状態等にならないよう、コミュニティにおける支援を含め、健康維持・介護サービスの確保を行う。
- ⑦ 政府及び地方公共団体は、新型コロナウイルス感染症により亡くなられた方に対して尊厳をもってお別れ、火葬等が行われるよう、適切な方法について、周知を行う。
- ⑧ 政府は、ワクチン接種に便乗した詐欺被害等の防止のため注意喚起や相談体制を強化する。

## 2) 関係機関との連携の推進

- ① 政府は、地方公共団体を含む関係機関等との双方向の情報共有を強化し、対策の方針の迅速な伝達と、対策の現場における状況の把握を行う。
- ② 政府は、対策の推進に当たっては、地方公共団体、経済団体等の関係者の意見を十分聴きながら進める。
- ③ 地方公共団体は、保健部局のみならず、危機管理部局も含め全ての部局が協力して対策に当たる。
- ④ 政府は、国際的な連携を密にし、世界保健機関（World Health

Organization : WHO) や諸外国・地域の対応状況等に関する情報収集に努める。また、日本で得られた知見を積極的に WHO 等の関係機関や諸外国・地域と共有し、今後の対策に活かすとともに、新型コロナウイルス感染症の拡大による影響を受ける国・地域に対する国際社会全体としての対策に貢献する。

- ⑤ 政府は、基礎医学研究及び臨床医学研究、疫学研究を含む社会医学研究等の研究体制に対する支援を通して、新型コロナウイルス感染症への対策の推進を図る。
- ⑥ 都道府県等は、近隣の都道府県等が感染拡大防止に向けた様々な措置や取組を行うに当たり、相互に連携するとともに、その要請に応じ、必要な支援を行う。
- ⑦ 特定都道府県又は重点措置区域である都道府県等は、緊急事態措置又はまん延防止等重点措置等を実施するに当たっては、あらかじめ政府と協議し、迅速な情報共有を行う。政府対策本部長は、特定都道府県又は重点措置区域である都道府県等が、適切に緊急事態措置又はまん延防止等重点措置を講じることができるよう、専門家の意見を踏まえつつ、総合調整を行うとともに、特に必要があると認めるときは、都道府県知事に対して、必要な指示を行うものとする。
- ⑧ 緊急事態宣言の期間中に様々な措置を実施した際には、特定都道府県知事及び指定行政機関の長は政府対策本部長に、特定市町村長及び指定地方公共機関の長はその所在する特定都道府県知事に、指定公共機関の長は所管の指定行政機関に、その旨及びその理由を報告する。政府対策本部長は国会に、特定都道府県知事及び指定行政機関の長は政府対策本部長に、報告を受けた事項を報告する。

### 3) 社会機能の維持

- ① 政府、地方公共団体、指定公共機関及び指定地方公共機関は、職員における感染を防ぐよう万全を尽くすとともに、万が一職員において感染者又は濃厚接触者が確認された場合にも、職務が滞りなく行えるように対策をあらかじめ講じる。特に、テレビ会議及び在宅勤務（テレワーク）

の積極的な実施に努める。

- ② 地方公共団体、指定公共機関及び指定地方公共機関は、電気、ガス、水道、公共交通、通信、金融業等の維持を通して、国民生活及び国民経済への影響が最小となるよう公益的事業を継続する。
- ③ 政府は、指定公共機関の公益的事業の継続に支障が生じることがないように、必要な支援を行う。
- ④ 国民生活・国民経済の安定確保に不可欠な業務を行う事業者は、国民生活及び国民経済安定のため、業務継続計画の点検を行い、事業の継続を図る。
- ⑤ 国民生活・国民経済の安定確保に不可欠な業務を行う事業者についても、テレビ会議及び在宅勤務（テレワーク）の積極的な実施に努める。
- ⑥ 政府は、事業者のサービス提供水準に係る状況の把握に努め、必要に応じ、国民への周知を図る。
- ⑦ 政府は、空港、港湾、医療機関等におけるトラブル等を防止するため、必要に応じ、警戒警備を実施する。
- ⑧ 警察は、混乱に乗じた各種犯罪を抑止するとともに、取締りを徹底する。

## (別添)事業の継続が求められる事業者

以下、事業者等については、「三つの密」を避けるための取組を講じていただきつつ、事業の継続を求める。

### 1. 医療体制の維持

- ・新型コロナウイルス感染症の治療はもちろん、その他の重要疾患への対応もあるため、全ての医療関係者の事業継続を要請する。
- ・医療関係者には、病院・薬局等のほか、医薬品・医療機器の輸入・製造・販売、献血を実施する採血業、入院者への食事提供等、患者の治療に必要な全ての物資・サービスに関わる製造業、サービス業を含む。

### 2. 支援が必要な方々の保護の継続

- ・高齢者、障害者等特に支援が必要な方々の居住や支援に関する全ての関係者（生活支援関係事業者）の事業継続を要請する。
- ・生活支援関係事業者には、介護老人福祉施設、障害者支援施設等の運営関係者のほか、施設入所者への食事提供など、高齢者、障害者等が生活する上で必要な物資・サービスに関わる全ての製造業、サービス業を含む。

### 3. 国民の安定的な生活の確保

- ・自宅等で過ごす国民が、必要最低限の生活を送るために不可欠なサービスを提供する関係事業者の事業継続を要請する。
- ① インフラ運営関係（電力、ガス、石油・石油化学・LPガス、上下水道、通信・データセンター等）
  - ② 飲食料品供給関係（農業・林業・漁業、飲食料品の輸入・製造・加工・流通・ネット通販等）
  - ③ 生活必需物資供給関係（家庭用品の輸入・製造・加工・流通・ネット通販等）
  - ④ 宅配・テイクアウト、生活必需物資の小売関係（百貨店・スーパー、コンビニ、ドラッグストア、ホームセンター等）
  - ⑤ 家庭用品のメンテナンス関係（配管工・電気技師等）
  - ⑥ 生活必需サービス（ホテル・宿泊、銭湯、理美容、ランドリー、獣医等）
  - ⑦ ごみ処理関係（廃棄物収集・運搬、処分等）
  - ⑧ 冠婚葬祭業関係（火葬の実施や遺体の死後処置に係る事業者等）
  - ⑨ メディア（テレビ、ラジオ、新聞、ネット関係者等）
  - ⑩ 個人向けサービス（ネット配信、遠隔教育、ネット環境維持に係る設備・サービス、自家用車等の整備等）

#### 4. 社会の安定の維持

- ・ 社会の安定の維持の観点から、企業の活動を維持するために不可欠なサービスを提供する関係事業者の最低限の事業継続を要請する。
- ① 金融サービス（銀行、信金・信組、証券、保険、クレジットカードその他決済サービス等）
- ② 物流・運送サービス（鉄道、バス・タクシー・トラック、海運・港湾管理、航空・空港管理、郵便、倉庫等）
- ③ 国防に必要な製造業・サービス業の維持（航空機、潜水艦等）
- ④ 企業活動・治安の維持に必要なサービス（ビルメンテナンス、セキュリティ関係等）
- ⑤ 安全安心に必要な社会基盤（河川や道路等の公物管理、公共工事、廃棄物処理、個別法に基づく危険物管理等）
- ⑥ 行政サービス等（警察、消防、その他行政サービス）
- ⑦ 育児サービス（保育所等の児童福祉施設、放課後児童クラブ等）

#### 5. その他

- ・ 医療、製造業のうち、設備の特性上、生産停止が困難なもの（高炉や半導体工場等）、医療・支援が必要な人の保護・社会基盤の維持等に不可欠なもの（サプライチェーン上の重要物を含む。）を製造しているものについては、感染防止に配慮しつつ、継続する。また、医療、国民生活・国民経済維持の業務を支援する事業者等にも、事業継続を要請する。
- ・ 学校等については、児童生徒等や学生の学びの継続の観点等から、「学校における新型コロナウイルス感染症に関する衛生管理マニュアル」等を踏まえ、事業継続を要請する。

## 新型コロナウイルス感染症の状況について

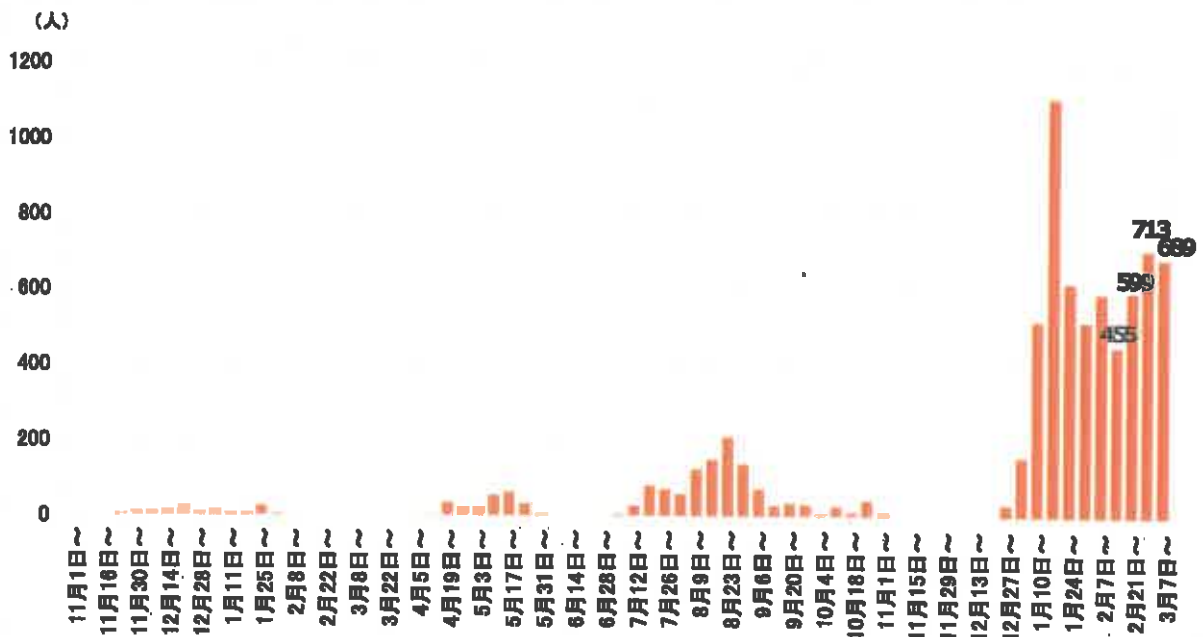
令和2年4月に県内で初めて感染者が確認されてから令和4年3月17日までに、計8,189人の感染が確認されました。  
 2月は2,214人、3月は17日までに1,699人の感染が確認されています。

### 1. 令和4年3月以降の陽性患者の発生状況（3月17日確認分まで）

陽性判明日	陽性者数	居住地別内訳
3月1日	97人	松江市48人、浜田市3人、出雲市20人、益田市3人、大田市1人、安来市1人、江津市1人、雲南市16人、奥出雲町1人、邑南町1人、県外2人
3月2日	100人	松江市38人、浜田市7人、出雲市32人、益田市3人、安来市4人、雲南市9人、奥出雲町1人、川本町4人、邑南町1人、県外1人
3月3日	101人	松江市48人、出雲市29人、益田市1人、安来市7人、江津市3人、雲南市4人、奥出雲町5人、県外1人、居住地非公表3人
3月4日	98人	松江市50人、浜田市3人、出雲市31人、安来市7人、雲南市5人、奥出雲町2人
3月5日	106人	松江市43人、浜田市2人、出雲市38人、益田市7人、安来市5人、江津市4人、雲南市3人、奥出雲町3人、津和野町1人
3月6日	81人	松江市42人、浜田市3人、出雲市28人、益田市1人、安来市2人、雲南市4人、県外1人
3月7日	124人	松江市41人、浜田市2人、出雲市64人、益田市8人、安来市4人、雲南市3人、奥出雲町1人、邑南町1人
3月8日	93人	松江市39人、浜田市4人、出雲市34人、益田市5人、大田市1人、安来市5人、江津市1人、雲南市1人、奥出雲町3人
3月9日	95人	松江市40人、浜田市1人、出雲市40人、益田市4人、大田市1人、安来市6人、奥出雲町2人、県外1人
3月10日	93人	松江市40人、浜田市2人、出雲市42人、益田市3人、安来市3人、江津市1人、雲南市1人、奥出雲町1人
3月11日	108人	松江市50人、浜田市7人、出雲市35人、益田市2人、大田市1人、安来市7人、江津市1人、雲南市2人、奥出雲町1人、邑南町1人、県外1人
3月12日	99人	松江市58人、出雲市32人、益田市4人、大田市1人、安来市1人、江津市1人、雲南市1人、邑南町1人

3月13日	77人	松江市39人、浜田市5人、出雲市25人、益田市2人、安来市1人、江津市3人、邑南町1人、県外1人
3月14日	116人	松江市45人、浜田市5人、出雲市39人、益田市11人、大田市1人、安来市5人、江津市5人、雲南市2人、隠岐の島町1人、県外2人
3月15日	106人	松江市47人、浜田市7人、出雲市27人、益田市7人、大田市4人、安来市5人、江津市3人、雲南市4人、県外2人
3月16日	112人	松江市46人、浜田市16人、出雲市22人、益田市3人、大田市3人、安来市5人、江津市4人、雲南市8人、奥出雲町1人、海士町1人、県外3人
3月17日	93人	(保健所別内訳) 松江44人、雲南4人、出雲17人、県央3人、浜田21人、益田4人
3月17日までの計	1,699人	

2. 令和2年11月以降の陽性者数の推移（週単位：令和4年3月13日確認分まで）



※上記日付は週単位（月曜日～日曜日）の集計  
 ※直近は3/7～3/13までの集計（実績：689人）

3. 病床確保状況及び使用率（3月17日時点）

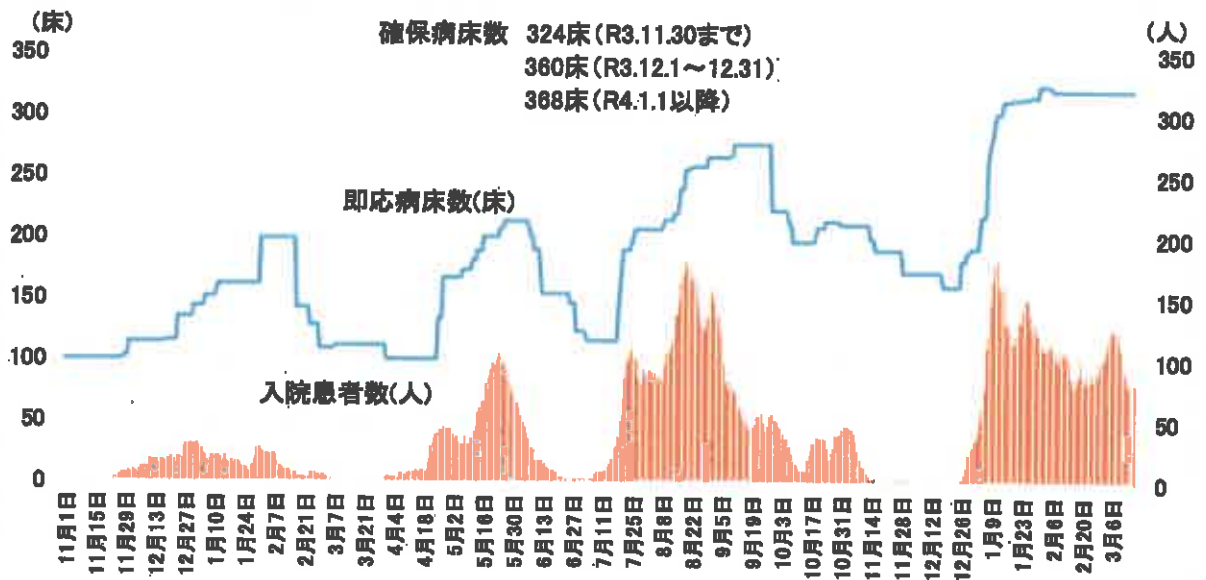
確保病床数 (A)	病床使用率		
	即応病床 (B)	確保病床 (C/A)	即応病床 (C/B)
368床	320床	21.7%	25.0%

入院患者数 (C)				
	重症	中等症	軽症	無症状
80人	1人	21人	23人	28人

※入院患者数の内訳は症状調査中の場合もあるため、入院患者数と一致しない場合がある

(令和2年11月以降の日別状況)



- ・入院調整済(入院等予定者) 109人
- ・調整中 84人

#### 4. 軽症者等の療養(3月17日時点)

患者の増加に備え、軽症者や無症状者の療養用の宿泊施設として3施設133室を確保

- ・しまね宿泊療養施設(松江市・80室)
- ・島根県立青少年の家「サン・レイク」(出雲市・33室)
- ・島根県立少年自然の家(江津市・20室)

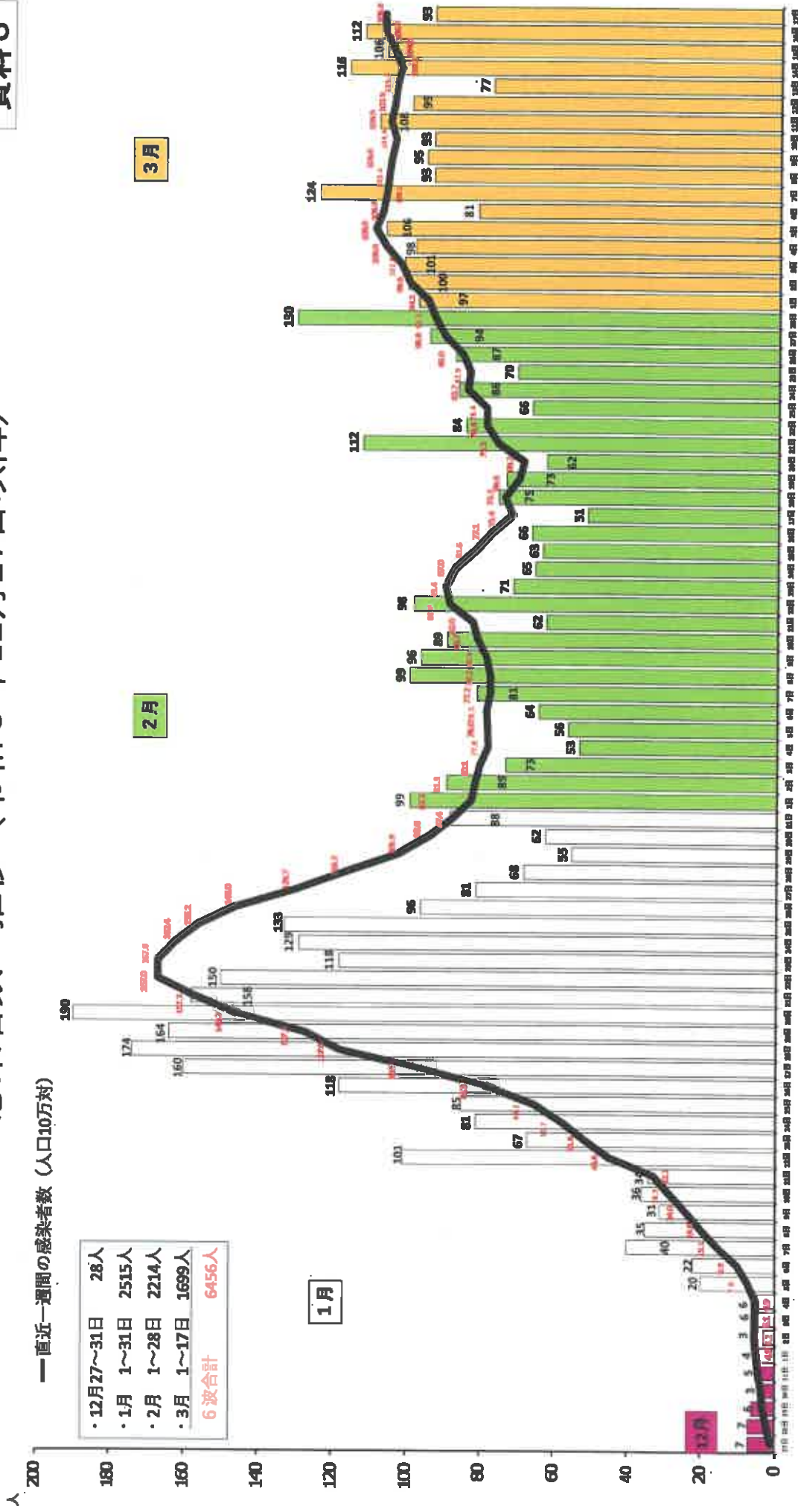
宿泊療養者数 45人

自宅療養者数 642人

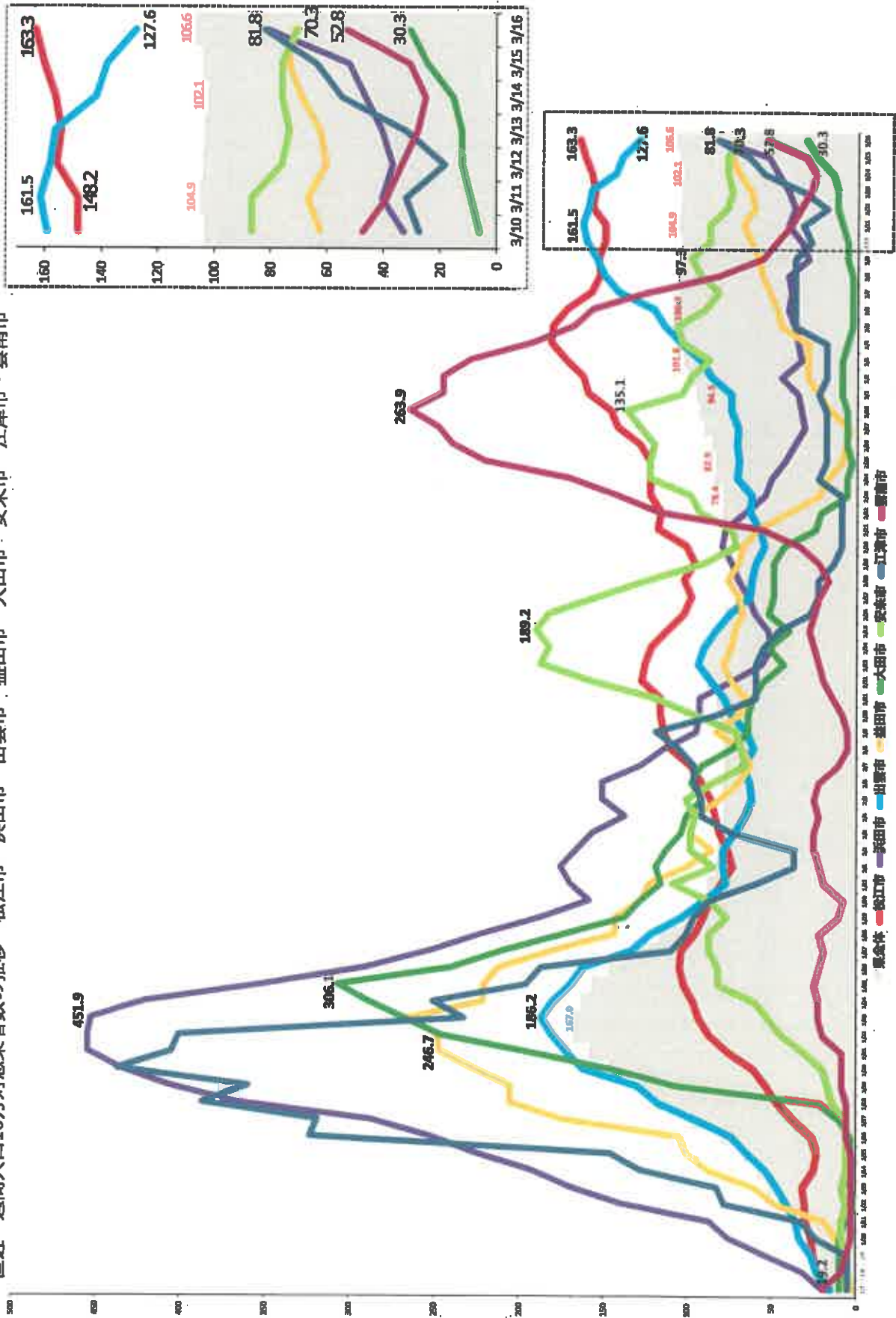


# 感染者数の推移 (令和3年12月27日以降)

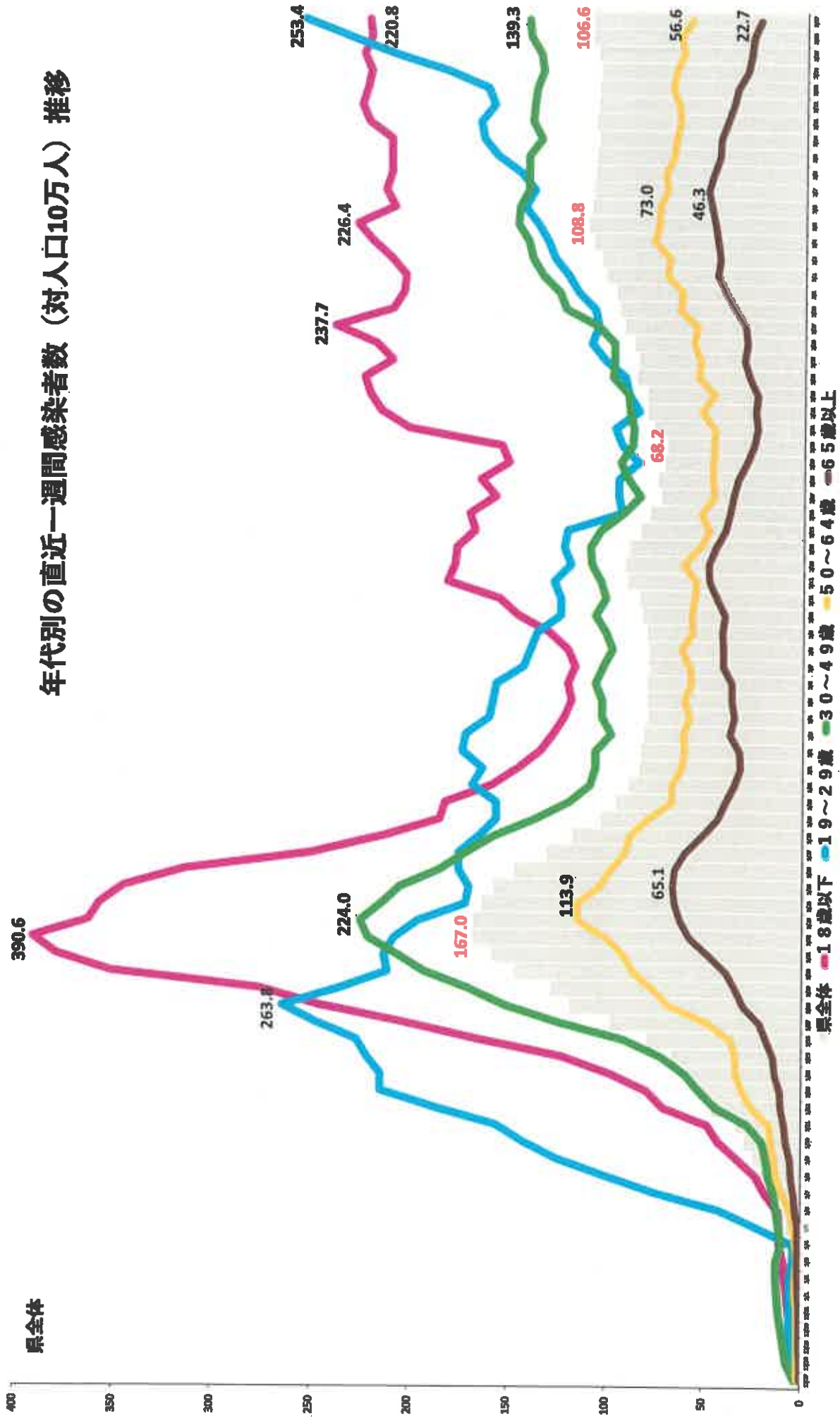
資料 3



直近一週間人口10万対感染者数の推移一松江市・浜田市・出雲市・益田市・大田市・安来市・江津市・雲南市



# 年代別の直近一週間感染者数（対人口10万人）推移



400

350

300

250

200

150

100

50

0

390.6

263.8

224.0

167.0

113.9

65.1

237.7

226.4

108.8

73.0

56.6

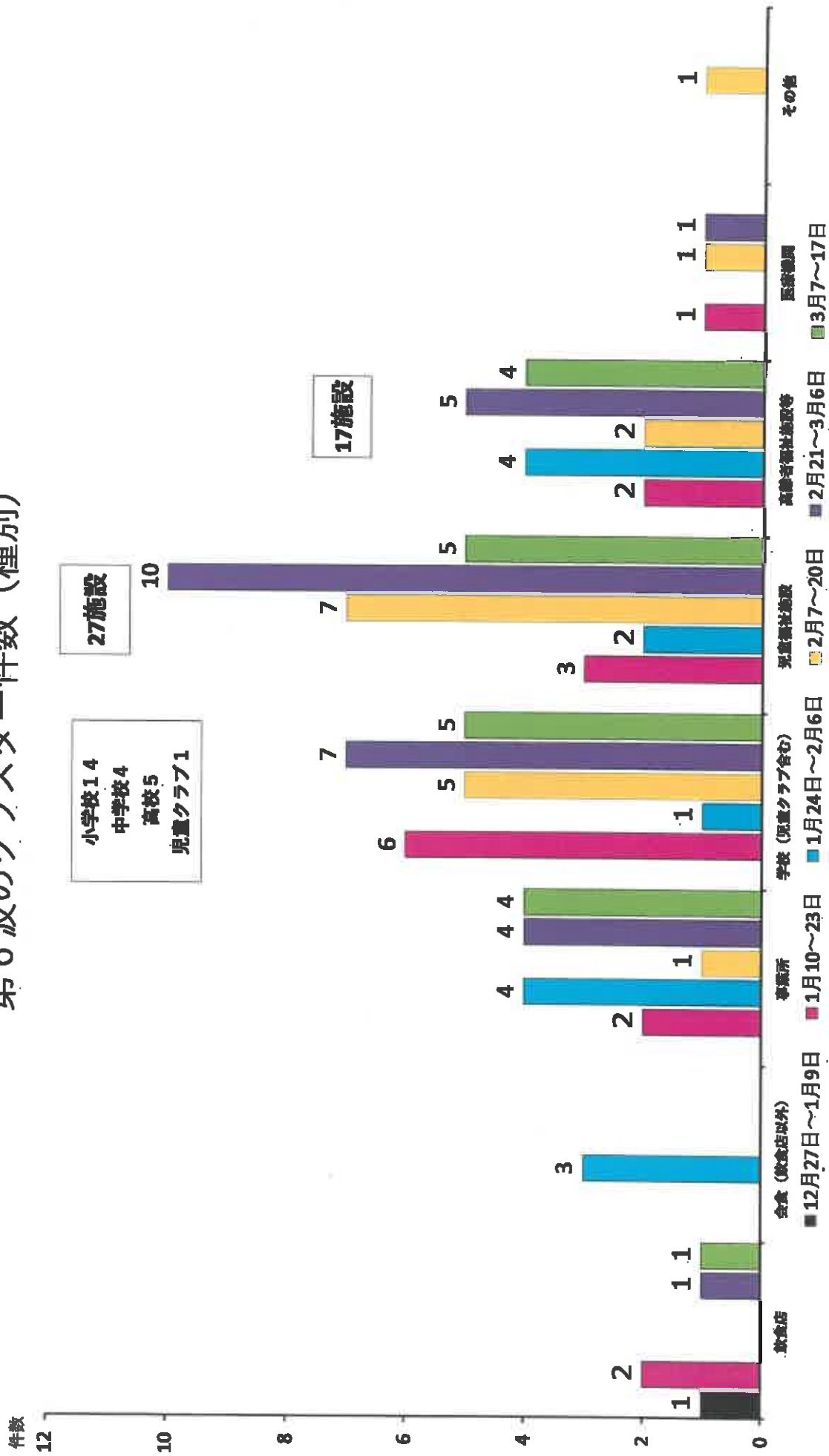
22.7

139.3

106.6

220.8

# 第6波のクラスター件数（種別）





令和4年3月18日10:00時点

## 都道府県別確定患者数の累計（チャーター便、クルーズ船案件を除く）

No.	都道府県	人口数		新規感染者数		参考	増減
		人口数（千人）	10万人換算	3月7日～3月13日の 1週間累計（人）	人口10万人あたり （人）	2月28日～3月6日 人口10万人あたり （人）	
1	東京	13,921	139.21	60,961	437.91	551.98	-114.07
2	大阪	8,809	88.09	37,350	424.00	565.33	-141.33
3	神奈川	9,198	91.98	38,557	419.19	477.91	-58.72
4	奈良	1,330	13.30	5,212	391.88	521.88	-130.00
5	福井	768	7.68	2,905	378.26	300.52	↑ 77.73
6	埼玉	7,350	73.50	26,711	363.41	418.84	-55.43
7	兵庫	5,466	54.66	19,608	358.73	428.85	-70.12
8	滋賀	1,414	14.14	4,972	351.63	398.51	-46.89
9	千葉	6,259	62.59	22,008	351.62	396.85	-45.23
10	茨城	2,860	28.60	9,912	346.57	351.05	-4.48
11	福岡	5,104	51.04	17,074	334.52	376.80	-42.28
12	愛知	7,552	75.52	23,903	316.51	407.85	-91.34
13	沖縄	1,453	14.53	4,531	311.84	381.14	-69.30
14	京都	2,583	25.83	7,829	303.10	371.20	-68.10
15	香川	956	9.56	2,807	293.62	282.22	↑ 11.40
16	青森	1,246	12.46	3,326	266.93	260.27	↑ 6.66
17	佐賀	815	8.15	2,149	263.68	288.59	-24.91
18	熊本	1,748	17.48	4,538	259.61	235.41	↑ 24.20
19	富山	1,044	10.44	2,704	259.00	306.13	-47.13
20	石川	1,138	11.38	2,574	226.19	264.15	-37.96
21	静岡	3,644	36.44	8,061	221.21	243.44	-22.23
22	群馬	1,942	19.42	4,186	215.55	218.28	-2.73
23	北海道	5,250	52.50	11,230	213.90	245.60	-31.70
24	三重	1,781	17.81	3,515	197.36	216.96	-19.60
25	宮城	2,306	23.06	4,401	190.85	195.06	-4.21
26	岐阜	1,987	19.87	3,775	189.98	210.02	-20.03
27	高知	698	6.98	1,320	189.11	190.11	-1.00
28	栃木	1,934	19.34	3,652	188.83	212.36	-23.53
29	徳島	728	7.28	1,373	188.60	256.04	-67.45
30	岡山	1,890	18.90	3,523	186.40	211.75	-25.34
31	山梨	811	8.11	1,446	178.30	200.74	-22.44
32	広島	2,804	28.04	4,785	170.65	167.23	↑ 3.42
33	大分	1,135	11.35	1,930	170.04	199.47	-29.43
34	福島	1,846	18.46	2,914	157.85	122.43	↑ 35.43
35	山口	1,358	13.58	2,125	156.48	143.00	↑ 13.48
36	山形	1,078	10.78	1,685	156.31	122.54	↑ 33.77
37	長崎	1,327	13.27	2,032	153.13	166.01	-12.89
38	鹿児島	1,602	16.02	2,437	152.12	176.15	-24.03
39	和歌山	925	9.25	1,357	146.70	186.05	-39.35
40	愛媛	1,339	13.39	1,950	145.63	146.75	-1.12
41	宮崎	1,073	10.73	1,539	143.43	143.99	-0.56
42	秋田	966	9.66	1,381	142.96	156.94	-13.98
43	岩手	1,227	12.27	1,706	139.04	161.12	-22.09
44	長野	2,049	20.49	2,528	123.38	119.57	↑ 3.81
45	新潟	2,223	22.23	2,698	121.37	108.86	↑ 12.51
46	鳥根	674	6.74	693	102.82	107.72	-4.90
47	鳥取	556	5.56	516	92.81	146.94	-54.14

まん延防止等重点措置適用中の都道府県（2/21～3/21）

## 【出典】

人口数：人口推計 第4表 都道府県、男女別人口及び人口性比—総人口、日本人人口（2019年10月1日現在）

感染者数：厚生労働省「確定患者数（報告日ベース）の推移（都道府県別・各日）」（3月14日）

## 島根県の対応

島根県対策本部決定  
(令和4年3月4日)

県内と全国の感染状況、基本的対処方針を踏まえ、県民及び事業者に対し、下記のとおり要請する。

要請の期間は、令和4年3月5日から当面の間とする。

### 1. 都道府県をまたぐ移動

都道府県をまたぐ不要不急の移動は、行き先の都道府県の要請を確認の上、極力控えること。

ただし、やむを得ない仕事や、通勤・通学、受験、転勤、就職活動、婚礼、葬儀・法要、看病・介護、通院、生活必需品の買い物などでの移動は、発熱等の症状がある場合を除き、控えていただく必要はないが、「三つの密」の回避を含め基本的な感染防止対策を徹底すること。

また、感染拡大地域に在住している基礎疾患を有する島根県出身者等が、島根県が実施する一時帰県支援制度を利用するための移動は差し支えない。

県外出張などについては、行き先の都道府県の感染状況を十分確認の上、延期の検討や、リモートでの代替を事業所等において再度、

検討し、やむを得ないものに限ること。

県外から人を招くこととなる仕事についても同様に、延期の検討や、リモートでの代替を再度、検討し、やむを得ないものに限ること。

## 2. 基本的な感染対策の徹底

職場や家庭での感染を防ぐため、引き続き、

- (1) 「三つの密」の回避
- (2) 「人と人との距離の確保」
- (3) 「マスクの着用（不織布マスクを推奨）」
- (4) 「手洗いなどの手指衛生」
- (5) 「換気」

など、基本的な感染対策に取り組むとともに、特に職場での「居場所の切り替わり」（休憩室、更衣室、喫煙室等）に注意すること。

## 3. 家庭や職場等での健康管理

発熱や風邪等の症状がある方は、仕事や学校を休み、外出を控え、すみやかに、かかりつけ医、又はしまね新型コロナウイルス感染症「健康相談コールセンター」に連絡のうえ、医療機関を受診すること。

児童・生徒の保護者の方も、こうした対応を徹底すること。

各職場においても、職員の体調がすぐれない場合は、すみやかに医療機関への受診を促すなど、健康管理を徹底すること。

#### 4. 無料検査の受診

感染に不安を感じる無症状の方は、検査を受けること。なお、この要請については、要請の期間を3月31日までとする。(特措法第24条第9項に基づく要請)

#### 5. 飲食店等の利用

飲食店等の利用については、各店舗において感染防止対策を徹底し、県民の皆様は、そうした店舗を利用することを前提として、

- (1) 飲食の際の人数を、4人以下とすること。ただし、感染状況を踏まえ、県西部地域と隠岐地域の飲食店等を利用する場合には、飲食の際の人数を8人以下とすること。

なお、同居する家族等での利用については、この人数制限を適用しない。

- (2) 時間については、複数の店舗を利用する場合も含めて、合計で2時間を限度とすること。
- (3) 県外の方との飲食は、県内、県外を問わず、控えること。ただし、鳥取県と、生活圏域(通勤・買い物等)に属する広島県・山口県の一部の地域の方との飲食については、控える必要はないこと。



なお、「接待を伴う飲食店」を含め、カラオケの利用が可能な店舗等では、マスクの着用やマイク、リモコン等の消毒、歌唱にあたっては十分な距離を確保すること。

## 6. ワクチンの追加接種

新型コロナウイルス感染症の重症化や発症等を予防するため、迅速なワクチンの追加接種を進め、接種を希望する全ての方が追加接種を受けられるよう、市町村は、体制の確保に取り組むこと。

## 7. 業種ごとのガイドライン遵守

感染防止のため、各業界団体が主体となり、業種ごとに実施すべき基本的事項を整理した業種別ガイドラインを遵守すること。(特措法第24条第9項に基づく要請)

## 8. イベント開催の目安

イベント等については、「島根県の対応(別紙)」に示す要件に沿って開催すること。(特措法第24条第9項に基づく要請)

## 9. 接触確認アプリの活用

厚生労働省が提供している接触確認アプリ(COCOA)を、感染拡大防止のため、積極的にインストールし、活用すること。

## 10. 事業所での接触低減の取組

事業所においては、在宅勤務(テレワーク)、時差出勤、自転車通勤など、人との接触を低減する取組を行うこと。

## 11. 誹謗中傷や差別の防止

感染した方やその関係者などに対する、インターネットや SNS 上などでの誹謗中傷、うわさ話などは厳に慎み、県や市町村などの公的機関が発信する情報に基づき、人権に配慮した冷静な行動をとること。

また、ワクチンを接種できない方を含め、ワクチンを接種していない方に対して、誹謗中傷や不当な差別をしないこと。

## 島根県の対応（令和4年2月18日島根県対策本部決定）

## 【令和4年2月21日以降のイベント等開催制限の目安について】

- (1) 観客の広域的な移動やイベント等の前後の活動で生じる、イベント等に係る感染拡大リスクを抑制し、また、イベント等における感染防止策等を徹底する観点等から、令和4年2月18日付の内閣官房新型コロナウイルス等感染症対策推進室長の事務連絡「基本的対処方針に基づくイベントの開催制限、施設の使用制限等に係る留意事項等について」（以下、令和4年2月18日付け事務連絡）に基づき、令和4年2月21日以降、イベント等の開催制限について、①感染防止安全計画を策定し、都道府県による確認を受けた場合、人数上限は収容定員まで、収容率の上限を100%とする②それ以外の場合は、人数上限5,000人又は収容定員50%のいずれか大きい方かつ収容率の上限を50%（大声あり）（注1）又は100%（大声なし）とする。

	①感染防止安全計画を策定（注2）	②その他 （安全計画を策定しないイベント）
人数上限 （注4）	収容定員まで	5,000人又は収容定員50% のいずれか大きい方
収容率 （注4）	100% 大声なしの担保が前提	大声なし100%、大声あり50%以内 （席がない場合は十分な間隔）

（注1）令和3年11月19日付け事務連絡等により、「大声」を「観客等が、（ア）通常よりも大きな声量で、（イ）反復・継続的に声を発すること」と定義し、これを積極的に推奨する又は必要な対策を十分に施さないイベントを「大声あり」に該当するものとする。

（注2）参加人数が5,000人超かつ収容率50%超のイベントに適用。様式は別に定める。

（注3）様式は別に定める。

（注4）人数上限と収容率でどちらか小さい方を限度とする。

- (2) 大規模なイベント等（参加者5,000人超かつ収容率50%超）の主催者等は、感染防止安全計画を策定し、イベント開催日の2週間前までを目途に県に提出の上、確認を受けること。
- (3) それ以外のイベントの主催者等は、感染防止対策等を記載したチェックリスト（注3）を作成し、ホームページ等で公表の上、イベント終了日から1年間保管すること。
- (4) 主催者等は、イベント開催に当たっては、その規模に関わらず、「三つの密」が発生しない席の配置や「人と人との距離の確保」、「マスクの着用（不織布マスクを推奨）」、イベントの開催中や前後における選手、出演者や参加者等に係る行動管理等、基本的な感染防止策を講じること。また、参加者名簿を作成して連絡先等を把握しておくや、接触確認アプリ（COCOA）等を活用すること。
- (5) 緊急事態措置又はまん延防止等重点措置におけるイベント等開催制限の目安や、その他の取扱いについては、令和4年2月18日付け事務連絡を確認すること。

参考

令和4年3月18日10:00時点  
(3月11日～3月17日)

令和3年11月8日新型コロナウイルス感染症対策分科会が提言した「新たなレベル分類の考え方」

レベル	状況	目安	従来の分類 (ステージ)
レベル0 (感染者ゼロレベル)	新規陽性者数ゼロを維持できている状況	—	I
レベル1 (維持すべきレベル)	安定的に一般医療が確保され、新型コロナウイルス感染症に対し医療が対応できている状況	—	II
レベル2 (警戒を強化すべきレベル)	新規陽性者数の増加傾向が見られ、一般医療及び新型コロナウイルス感染症への医療の負荷が生じ始めているが、段階的に対応する病床数を増やすことで、医療が必要な人への適切な対応ができている状況	<ul style="list-style-type: none"> <li>・ 確保病床の使用率 20%以上 (最大確保病床数 368 床 使用状況 80 床) (3/18 10 時現在 21.7%)</li> <li>・ 直近 1 週間の人口 10 万人あたりの新規陽性者数が 15 人以上 (3/18 10 時現在 106.60 人/10 万人/週) 注1</li> </ul>	III
レベル3 (対策を強化すべきレベル)	一般医療を相当程度制限しなければ、新型コロナウイルス感染症への医療の対応ができない状況	<ul style="list-style-type: none"> <li>・ 病床使用率 50%超 (3/18 10 時現在 21.7%)</li> <li>・ 重症病床使用率 50%超 (1/28 床 3.6%)</li> <li>・ 予測ツールや様々な指標に基づき、「3 週間後に必要とされる病床数」が最大確保病床数に到達した場合 注2</li> </ul>	IV (IIIの最終局面)
レベル4 (避けたいレベル)	一般医療を大きく制限しても、新型コロナウイルス感染症への医療に対応できない状況	—	

・各レベルの適用については、感染状況や医療ひっ迫の状況等を考慮し、新規陽性者数、今週先週比、入院率等の参考指標を用いて、総合的に判断する。

注1 保健所のひっ迫も考慮し、病床使用率や新規陽性者数も含め、各都道府県が具体的な数値を設定

注2 政府分科会の目安に準拠

参考指標

令和4年3月18日10:00時点  
(3月11日～3月17日)

令和3年4月15日新型コロナウイルス感染症対策分科会が提言した「ステージ判断のための指標」

指標	医療提供体制の負荷		感染の状況				監視体制 (参考)		
	①病床のひっ迫具合		②療養者数 (入院者、自宅・宿泊療養者の合計)	③PCR陽性率	④新規陽性者数	⑤感染経路不明割合			
	入院医療 注1	重症者用病床							
国指標	ステージⅢ	確保病床の使用率 20%以上	入院率 40%以下	確保病床の使用率 20%以上	人口10万人当たりの全療養者数 20人以上	5%以上	15人/10万人/週以上	50%以上	-
	ステージⅣ	確保病床の使用率 50%以上	入院率 25%以下	確保病床の使用率 50%以上	人口10万人当たりの全療養者数 30人以上	10%以上	25人/10万人/週以上	50%以上	
県の状況 【3/18 10:00 時点】	・確保病床の使用率 21.7% ・入院率 8.3%	・最大確保病床数 368床 ・使用状況 80床	・確保病床の使用率 3.6% ・入院率 8.3%	・最大確保病床数 28床 ・使用状況 1床	人口10万人当たりの全療養者数 143.93人	9.7%注2	106.60人/10万人/週	26.9%	1.02
				全療養者 960人 (入院者 80人) (宿泊療養者 45人) (自宅療養者 642人) (入院等予定者 109人) (入院等調整中 84人)		3/7～3/13 689人 /7,118件	3/11～3/17 711人	3/10～3/16 191人/709人 ・※調査中を除く	【3/4～3/10】 690人 【3/11～3/17】 711人

注1 確保病床とは、病床・宿泊療養施設確保計画において最大限確保した病床をいう。入院率とは、療養者数に対する入院者数の割合をいう。入院率については、感染拡大に伴い療養者数が増加すると、入院できない自宅療養者数等が増加することとなり、入院者に対する療養者数が増加することから、医療の逼迫状況を把握するための指標として用いているものである。このため、入院率の指標については療養者数が人口10万人あたり10人以上の場合に適用する。入院率の数値は、厚生労働省「都道府県の医療提供体制等の状況（医療提供体制・監視体制・感染の状況）」について（6指標）より引用。

注2 県のPCR陽性率は、PCR検査・抗原検査等の総数を使用。