

令和6年7月10日
島根県防災部防災危機管理課
防災係 上村
TEL 0852-22-5885
FAX 0852-22-5930

島根県災害対策本部会議の開催結果について

1. 開催日時

令和6年7月10日（水）19時00分～19時25分

2. 会議概要

場所：島根県庁6階 講堂

出席者：知事、副知事、教育長、県警本部長、女性活躍推進統括監、
各部局長、関係課長及び松江地方気象台観測予報管理官 計23名

3. 内容

(1) 大雨の状況について

【松江地方気象台】

・ p. 3～p. 6 のとおり

(2) 孤立地区の状況について

【防災部】

・ p. 8 のとおり

(3) 県内被害状況について

【防災部】

・ p. 10～p. 13 のとおり
・ 停電発生状況無し（18:30 現在）

【総務部】

・ p. 14 のとおり
・ 日御碕地区に住んでいる出雲北稜高等学校の生徒1名が本日欠席

【地域振興部】

・ p. 15～p. 16 のとおり

【健康福祉部】

・ p. 17 のとおり

【農林水産部】

・ p. 18 のとおり

【商工労働部】

・ p. 19 のとおり

【土木部】

- ・ p. 20～p. 27 のとおり

【教育委員会】

- ・ p. 28～p. 29 のとおり

(4) 今後の対応について

【防災部】

- ・ p. 31 のとおり

(5) 知事指示事項

- ・ 7月9日から続く大雨により、松江市・出雲市・雲南市では被害が発生しています。
気象台からの報告では、今後、降水が続き、明日の未明、明け方には非常に激しい雨が降る見込みで、土砂災害・浸水害には嚴重な警戒が必要ということでした。
- ・ 各部局は、最新の気象情報を確認し、関係機関等に対し必要な注意喚起を行ってください。
また、出雲市大社町日御碕地区においては、道路の路面崩壊の影響により孤立地区が発生しています。部内の連絡や出雲市との連絡を密にし、迅速な情報共有に努め、対応して下さい。
- ・ 市町村におかれては、今後も引き続き、避難情報の発令や避難所開設が必要となる可能性がありますので的確な対応をお願いいたします。
出雲市におかれましては、孤立地区の対応も含めて、迅速かつ的確な対応をお願いします。
- ・ 県民の皆さまにおかれましては、引き続き、自らの命や家族の命を守るために、今後の気象情報や、市町村からの避難情報を確認いただき、早めの避難行動をとっていただきますようお願いいたします。
すでに、土砂災害・浸水災害等が発生している地域もあります。早めに適切な避難行動がとれるよう、避難の手段などを事前に、ご家族や周囲の方々と話し合っ、避難の準備をしていただくようお願いいたします。
また、河川の氾濫や土砂災害は、雨が止んだ後、あるいは強い雨が降っていない地域においても、発生することがございますので、十分な注意をお願いします。

4. 会議資料に関する問い合わせ先

【防災部】

内容 : 孤立地区の状況・被害状況等について
担当課 : 防災危機管理課
担当者 : 上村
連絡先 : 0852-22-5885

【総務部】

内容 : 私立学校等の状況について
担当課 : 総務課
担当者 : 小村、西川
連絡先 : 0852-22-5017 (私立学校スタッフ : 小村)
0852-22-5015 (県立大学スタッフ : 西川)

【地域振興部】

内容 : 交通機関の状況について
担当課 : 交通対策課
担当者 : 藤井
連絡先 : 0852-22-6510

【健康福祉部】

内容 : 保健・福祉に関する対応状況について
担当課 : 健康福祉総務課
担当者 : 山根
連絡先 : 0852-22-5970

内容 : 医療 (DMAT) に関する対応状況について
担当課 : 医療政策課
担当者 : 宍倉
連絡先 : 0852-22-5637

【農林水産部】

内容 : 林道・治山について
担当課 : 森林整備課
担当者 : 東 (林道)、松井 (治山)
連絡先 : 0852-22-5171
0852-22-5172

【商工労働部】

内容 : 商工業関係施設の被害状況について
担当課 : 商工政策課
担当者 : 明正
連絡先 : 0852-22-5310

【土木部】

内 容：道路の通行規制等について

担当課：道路維持課

担当者：実原

連絡先：0852-22-5187

内容：河川の被害状況等について

担当課：河川課

担当者：茶山

連絡先：0852-22-6363

0852-22-6367

内容：土砂災害等について

担当課：砂防課

担当者：大塚

連絡先：0852-22-5943

【教育委員会】

内容：公立学校等の状況について

担当課：教育庁総務課

担当者：山本、藤原

連絡先：0852-22-6219

0852-22-5403

7月9日からの大雨に係る災害対策本部会議

【日 時】 令和6年7月10日（水）午後7時～

【場 所】 島根県庁6階 講堂

【次 第】

1. 大雨の状況について（松江地方気象台）
2. 孤立地区の状況について
3. 県内被害状況について
4. 今後の対応について
5. その他

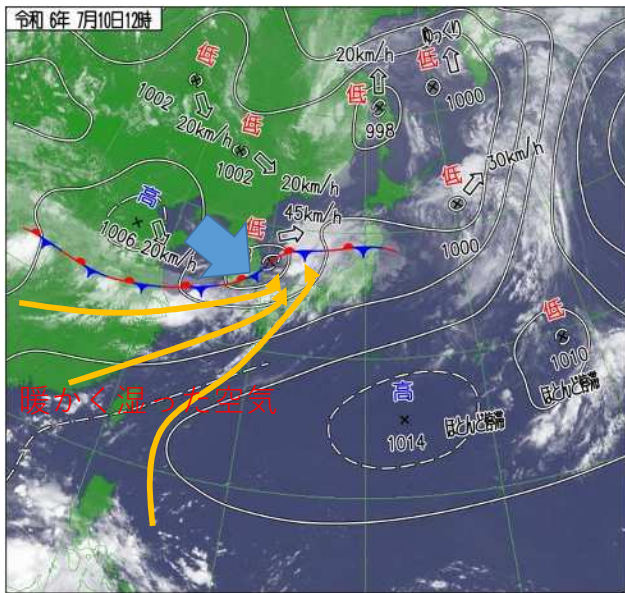
1

1. 大雨の状況について

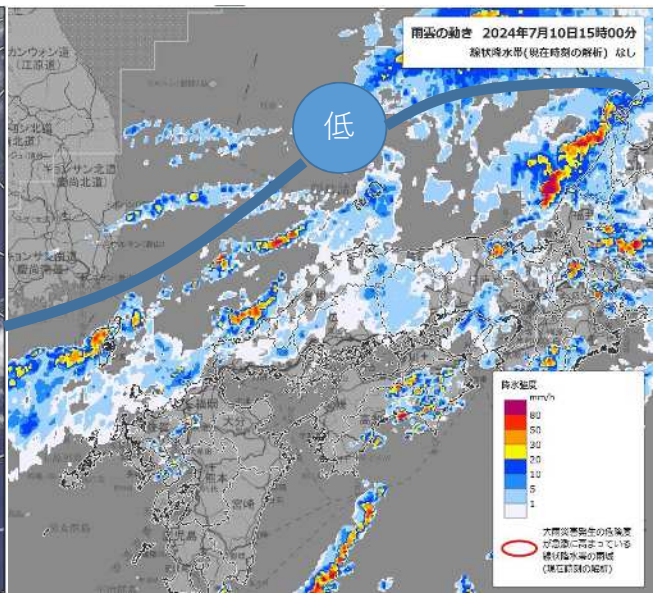
（松江地方気象台）

2

7月10日の実況



10日12時 地上天気図



10日15時 雨雲の状況

前線南側でライン状の発達したエコーが見られる

日本海の梅雨前線に向かって暖かく湿った空気が流れ込み、前線南側で発達した雨雲を形成。梅雨前線は明日にかけて中国地方を南下する見込み。

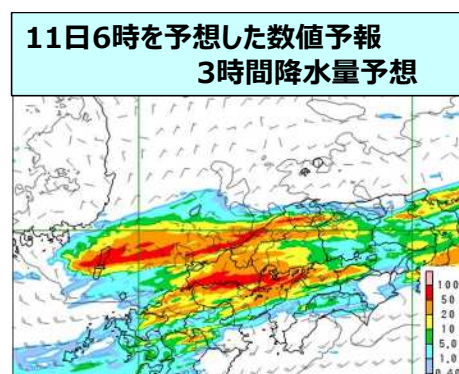
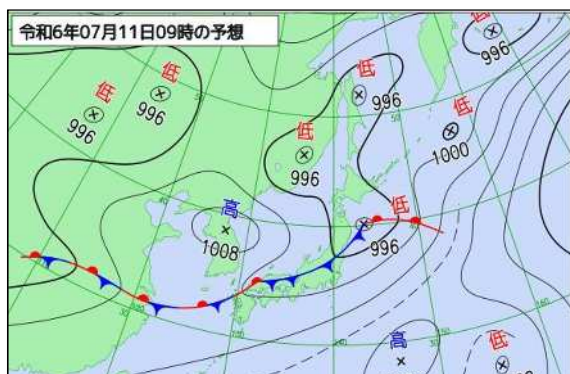
3

今後の防災事項

- 梅雨前線の接近・通過により激しい雨が降り、明日未明・明け方は非常に激しい雨が降る見込み。

土砂災害、浸水害、河川の増水や氾濫に厳重に警戒してください

- 梅雨前線は明日にかけて中国地方を南下する予想で、島根県では明日朝にかけて激しい雨や非常に激しい雨が降る見込み。9日の大雨で地盤の緩んでいる所があり、少しの雨でも土砂災害の危険度が高まったり、雨のピーク後も土砂災害の危険度が下がらないことに留意が必要。



※この図は数値予報の計算結果をそのまま画像化したものです。実際に発表する天気予報や気象情報等とは異なります。

気象台が発表する最新の防災気象情報をご利用ください。

4

		10日			11日								12日			
		15-18時	18-21時	21-24時	0-3時	3-6時	6-9時	9-12時	12-15時	15-18時	18-21時	21-24時	0-6時	6-12時	12-18時	18-24時
		夕方	夜のはじめ頃	夜遅く	未明	明け方	朝	昼前	昼過ぎ	夕方	夜のはじめ頃	夜遅く				
大雨(浸水) (ミリ)	東部	20	30	30	50	50	40	20	5	0	0	0				
	西部	20	30	30	50	50	40	20	0	0	0					
	隠岐	30	30	30	30	30	10	10	0	0	0					
大雨(土砂)	東部	注	警	警	警	警	警	警	注	注						
	西部	注	警	警	警	警	警	警	注	注						
	隠岐															
風 (メートル)	東部	陸上	12↔	12↔	12↔	7↔	4↔	8↔	8↔	8↔	7↔	5↔	4↔			
		海上	15↔	15↔	15↔	10↔	10↔	10↔	9↔	9↔	8↔	6↔	6↔			
	西部	陸上	12↑	12↑	12↑	8↑	8↑	8↔	7↔	6↔	6↔	5↑	5↑			
		海上	15↔	15↔	15↔	10↔	10↔	10↔	9↔	8↔	7↔	6↔	6↔			
	隠岐	陸上	15↔	15↔	12↔	6↔	5↔	7↔	7↔	7↔	5↔	5↔	5↔			
		海上	17↔	17↔	15↔	10↔	10↔	10↔	9↔	8↔	7↔	6↔	6↔			
波浪 (メートル)	東部	3	3	3	2.5	2.5	2.5	2	1.5	1	1	1				
	西部	3	3	3	2.5	2.5	2.5	2	1.5	1	1	1				
	隠岐	3	3	3	2.5	2.5	2.5	2	1.5	1	1	1				
雷	東部	注	注	注	注	注	注	注								
	西部	注	注	注	注	注	注	注								
	隠岐	注	注	注	注	注	注	注								

警報級 注意報級

・1時間降水量

10日	11日
東部 30mm	50mm
西部 30mm	50mm
隠岐 30mm	30mm

・24時間降水量 (10日18時~11日18時)

東部 150mm
西部 150mm
隠岐 100mm

・風

10日	11日
東部 陸上 12メートル	8メートル
東部 海上 15メートル	10メートル
西部 陸上 12メートル	8メートル
西部 海上 15メートル	10メートル
隠岐 陸上 15メートル	7メートル
隠岐 海上 17メートル	10メートル

・波

10日	11日
東部 3メートル	2.5メートル
西部 3メートル	2.5メートル
隠岐 3メートル	2.5メートル

表中の数値は、それぞれの3時間内に予想される最大値を表示しています。
また、大雨(浸水)の数値は、それぞれの3時間内に予想される1時間降水量の最大値を表示しています。

【参考資料】段階的に発表する防災気象情報と対応する行動

警戒レベル	住民が取るべき行動	市町村の対応	気象庁等の情報	相当する警戒レベル
5	命の危険 直ちに安全確保! ・すでに安全な避難ができず、命が危険な状況。いまいる場所よりも安全な場所へ直ちに移動等する。	緊急安全確保 ※必ず発令される情報ではない	大雨特別警報 土砂災害警戒情報 危険 氾濫発生情報	5相当
<警戒レベル4までに必ず避難!>				
4	危険な場所から全員避難 ・台風などにより暴風が予想される場合は、暴風が吹き始める前に避難を完了しておく。	避難指示 第4次防災体制 (災害対策本部設置)	土砂災害警戒情報 危険 氾濫危険情報	4相当
3	危険な場所から高齢者等は避難 ・高齢者等以外の人も必要に応じ、普段の行動を見合わせ始めたり、避難の準備をしたり、自主的に避難する。	高齢者等避難 第3次防災体制 (避難指示の発令を判断できる体制)	大雨警報 洪水警報 警戒 (警報級) 氾濫警戒情報	3相当
2	自らの避難行動を確認 ・ハザードマップ等により、自宅等の災害リスクを再確認するとともに、避難情報の把握手段を再確認するなど。	第2次防災体制 (高齢者等避難の発令を判断できる体制) 第1次防災体制 (連絡要員を配置)	大雨注意報 洪水注意報 注意 (注意報級) 氾濫注意情報	2相当
1	災害への心構えを高める	・心構えを一段高める ・職員の連絡体制を確認	大雨注意報 洪水注意報 早期注意情報 (警報級の可能性)	

※夜間~翌日早朝に大雨警報(土砂災害)に切り替える可能性が高い注意報は、避難準備・高齢者等避難開始(警戒レベル3)に相当します。

2. 孤立地区の状況について

7

1. 孤立地区の状況【7/10 19:00現在】

- ・ 県道29号線日御碕大社線の道路陥没1カ所、斜面崩落1カ所の影響により出雲市大社町日御碕地区で孤立が発生
- ・ 7月10日(水)中の復旧見通しはなし
- ・ 地区内の電気、水道は通常通り使用可能
- ・ 対象地区の人口は235世帯548人(うち地区内に留まっている人数は不明)
観光客は65人

2. 観光客対応

- ・ 65名の宿泊者中、継続滞在を希望した1名を除く64名と、スタッフ24名の88名が外部への移動を希望
- ・ 88名の移動希望者中、最初に11名が国交省中国地方整備局港湾業務艇「はくしゅう」で13:45に宇龍港を出港、14:25に大社港からバス、タクシー等で移動
- ・ その他77名は、17:30現在、市が手配した車両により移送が完了
(崩落現場は、う回路を徒歩で移動)

3. 住民対応

- ・ 住民のニーズについては、日御碕コミュニティーセンターで把握し、市災害対策本部へ連絡

4. 住民の健康管理対応

- ・ 健康福祉部資料のとおり。

5. 学校対応

- ・ 教育委員会資料のとおり。

8

3. 県内被害状況について

9

(7月10日 16時30分現在)

<人的被害・住家被害>

人的被害 なし

住家被害	松江市	: 床上浸水	2件
		床下浸水	11件
	出雲市	: 床上浸水	4件
		床下浸水	11件

非住家被害 なし

(詳細は調査中)

避難の状況

(7月10日 16時30分現在)

市町村	避難所開設数	世帯数	人数	備考
松江市	0 (21)	0 (77)	0 (80)	
浜田市				
出雲市	0 (12)	0 (9)	0 (21)	
益田市				
大田市				
安来市				
江津市				
雲南市	0 (5)	0 (2)	0 (5)	
奥出雲町				
飯南町				
川本町				
美郷町				
邑南町				
津和野町				
吉賀町				
海士町				
西ノ島町				
知夫村				
隠岐の島町				
合計	0 (38)	0 (88)	0 (106)	

() 内は、期間内における最大の数

避難情報の発令状況

(7月10日 18時00分現在)

市町村	発令種別	発令区域	対象世帯数	対象人数	備考
松江市					
浜田市					
出雲市					
益田市					
大田市					
安来市					
江津市					
雲南市	避難指示	加茂町含む5地区	4,472	12,152	
奥出雲町					
飯南町					
川本町					
美郷町					
邑南町					
津和野町					
吉賀町					
海士町					
西ノ島町					
知夫村					
隠岐の島町					

(7月10日 18時00分現在)

県の体制

災害体制	設置日時	備考
災害対策本部	7月10日 13:00	
災害警戒本部	7月9日 12:30	
警戒体制	7月9日 9:36	

市町村の体制

災害体制	市町村数	市町村名
災害対策本部	2 (0)	出雲市、益田市
災害警戒本部	1 (0)	雲南市
その他	4 (0)	松江市、安来市、奥出雲町 大田市

() 内は、体制を解除した市町村数

13

(7月10日 16時30分現在)

1. 休校等の状況

(1) 私立中学校・高等学校

松徳中学校・高等学校 臨時休校 (1日)
 開星中学校・高等学校 臨時休校 (午後)

(2) 県立大学松江キャンパス

午前中の授業は対面授業は中止 (オンラインでできる授業は実施)
 午後からは臨時休校

2. 施設等の被害状況

被害報告 なし

連絡先

総務課私学・県立大学室
 私立学校スタッフ 小村 (0852-22-5017)
 県立大学スタッフ 西川 (0852-22-5015)

14

(7月10日 16時30分現在)

○JR西日本

やくも

- ・上り：2～16、20号 出雲市駅～岡山駅間 運休
- ・下り：1～11、15号 岡山駅～出雲市駅間 運休
- ・明日（7月11日）は始発より運転見合わせ

スーパーまつかぜ

- ・上り：4、6、10号 益田駅～米子駅間 運休
- ・下り：1、5、9号 米子駅～益田駅間 運休
- ・明日（7月11日）は始発より運転見合わせ

スーパーおき

- ・上り：2、6号 益田駅～米子駅間 運休
- ・下り：1、3号 米子駅～益田駅間 運休
- ・明日（7月11日）は始発より運転見合わせ

15

(7月10日 16時30分現在)

山陰本線

- ・出雲市駅～西出雲駅間 20時以降本数を減らして運転
- ・西出雲駅～益田駅間 以下の列車を最終列車とし、終日運転取りやめ
一部の区間で本数を減らして運転
上り：浜田駅（17時43分）発 出雲市駅行
益田駅（18時55分）発 浜田駅行
下り：出雲市駅（18時07分）発 浜田駅行
浜田駅（19時11分）発 益田駅行
- ・明日（7月11日）は米子駅～益田駅間 始発より運転見合わせ

木次線

- ・明日（7月11日）は宍道駅～木次駅間 始発より運転見合わせ

○一畑バス路線バス

出雲管内 日御碕線 出雲大社バスターミナル～日御碕灯台間 全便運休

16



(7月10日 16時30分現在)

1 保健医療福祉調整本部の設置

- ・健康福祉部では、7月9日からの大雨に関し、情報収集及び保健医療活動チームの派遣を準備
- ・7月10日13時00分の災害対策本部設置を受け、保健医療福祉調整本部を設置

2 保健医療活動

(1) DMAT (災害派遣医療チーム) の派遣状況

出雲市からの派遣要請に基づき、出雲市日御碕地区へ本日午後に派遣

- ・派遣チーム数：2チーム（島根県立中央病院、島根大学医学部附属病院 各1チーム）
- ・活動内容：医療ニーズの把握等

(2) その他

- ・医療が必要な方に対してドクターヘリによる搬送を実施
- ・保健師チームなどの各種保健医療活動チームについて、要請があり次第、派遣できるよう準備中

3 所管施設の被害情報

- ・医療機関、高齢者施設、障害者施設、児童福祉施設いずれも被害なし
- ・水道関係施設についても被害なし

17



(7月10日 16時30分現在)

1. 林道・治山の被害状況

区分	被害箇所数	市町村	被害の概要	対応状況
林地被害	2	雲南市	山腹崩壊 2箇所 人的被害なし、物損被害なし	住民の安全が最優先に確保されるよう市へ伝達済み

2. その他の被害状況

- ・農地・農業用施設 現時点、情報なし
- ・農作物等 現時点、情報なし
- ・造林地等 現時点、情報なし
- ・林産施設等 現時点、情報なし
- ・水産物・水産施設 現時点、情報なし
- ・漁港 現時点、情報なし

18

(7月10日 16時30分現在)

■ 日御碕周辺の事業者（主に観光施設等）の被害状況

<出雲市> 商工業者13事業者の営業に影響あり
うち、2施設で利用客が孤立

※ いずれも人的被害なし

■ その他の事業者の被害状況

6事業者で被害発生（商工団体等の報告や企業への聞き取りによる）

<出雲市> 3事業者で浸水被害

<松江市> 3事業者で浸水被害

※ 上記以外に、停電、雨漏り等の軽微な被害が複数ある模様

※ いずれも人的被害なし

19

(7月10日 16時30分現在)

① 県管理道路の通行規制状況（詳細は資料1及び位置図を参照） 全面通行止め 4箇所 （7月9日からの累計 20箇所）

事務所	対象市町村	全面通行止め					
		箇所数	原因の内訳				
			土砂崩れ	倒木	路面冠水	雨量規制	その他
松江	松江市	1 (1)	0 (0)	0 (0)	0 (0)	1 (1)	0 (0)
広瀬	安来市	0 (0)	0 (0)	0 (0)	0 (0)	0 (0)	0 (0)
雲南	雲南市、飯南町	0 (0)	0 (0)	0 (0)	0 (0)	0 (0)	0 (0)
仁多	奥出雲町	0 (0)	0 (0)	0 (0)	0 (0)	0 (0)	0 (0)
出雲	出雲市	3 (8)	0 (1)	0 (0)	1 (6)	0 (0)	2 (1)
県央	川本町、美郷町、邑南町	0 (0)	0 (0)	0 (0)	0 (0)	0 (0)	0 (0)
大田	大田市	0 (0)	0 (0)	0 (0)	0 (0)	0 (0)	0 (0)
浜田	江津市、浜田市	0 (0)	0 (0)	0 (0)	0 (0)	0 (0)	0 (0)
益田	益田市	0 (0)	0 (0)	0 (0)	0 (0)	0 (0)	0 (0)
津和野	津和野町、吉賀町	0 (0)	0 (0)	0 (0)	0 (0)	0 (0)	0 (0)
隠岐	隠岐の島町	0 (0)	0 (0)	0 (0)	0 (0)	0 (0)	0 (0)
島前	海士町、西ノ島町、知夫村	0 (0)	0 (0)	0 (0)	0 (0)	0 (0)	0 (0)
合計		4 (9)	0 (1)	0 (0)	1 (6)	1 (1)	2 (1)

※ 人身被害なし・物損被害なし・孤立集落あり

※ 主な全面通行止め箇所

- (主) 大社日御碕線（日御碕～鷺浦） 解除未定

20

(7月10日 16時30分現在)

② 国土交通省、NEXCO西日本管理道路の通行規制状況 全面通行止め0箇所 (7月9日からの累計3箇所)

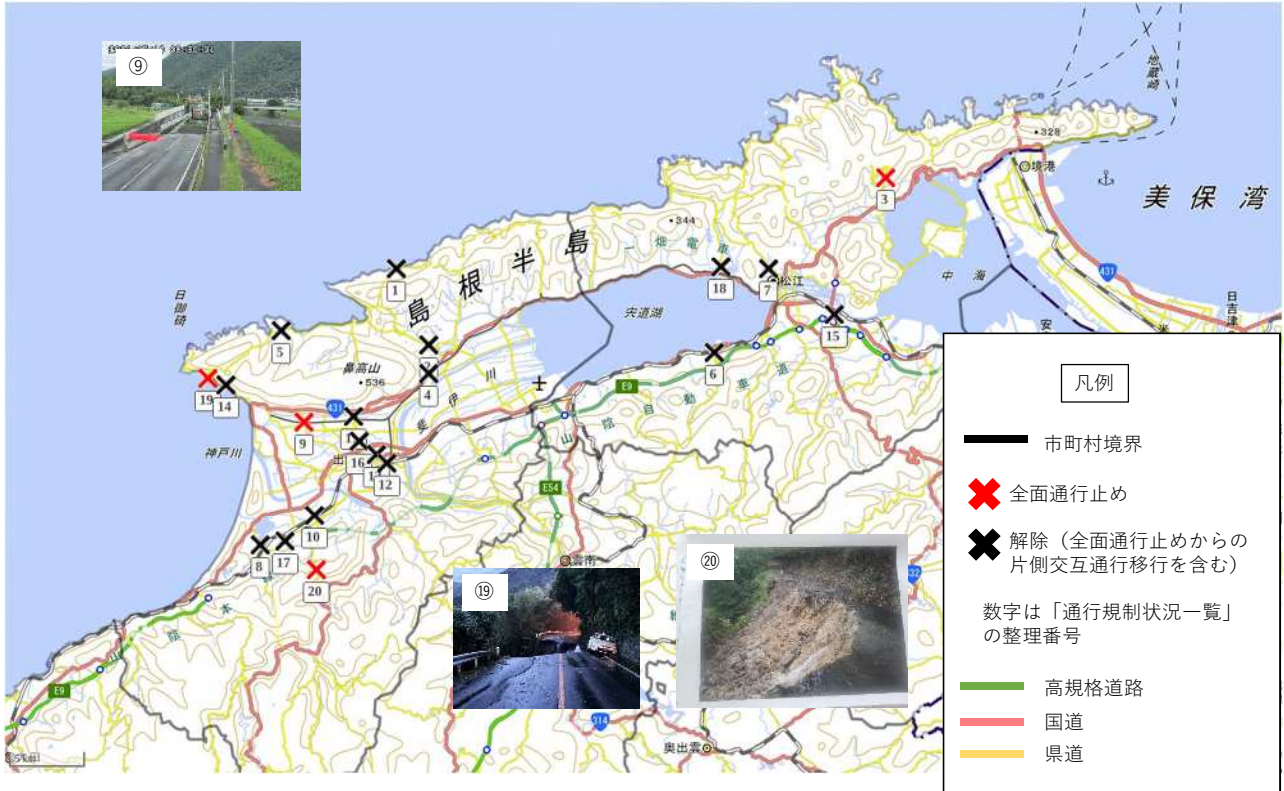
(7月10日 16時30分現在)

資料 1

路線番号	事業種別	種別(選別)	路線名	箇所		規制理由	規制開始日時		規制延長	規制内容	規制変更日時		規制状況(選別)				備考				
				起点	終点		月/日	時刻			月/日	時刻	自由通行	独立歩車	独立歩車	独立歩車		人身	物損	交通量(台/日)	バス路線
1	出雲	(主)	斐川一畑大社線	島根県出雲市塩津町239	島根県出雲市塩津町73-6	災害	路蓋冠水	7/9	1200 09:78	全面通行止	解除	-	-	-	-	-	-	-	-		
2	出雲	(一)	勝澤寺線	島根県出雲市口字賀町	島根県出雲市園田町	災害	路蓋冠水	7/9	1245 06:00	全面通行止	解除	-	-	-	-	-	-	-	-		
3	松江	(一)	枕木山線	島根県松江市枕木町	島根県松江市枕木町	偶発現象	雨量	7/9	1330 3:70	全面通行止	全面通行止	-	-	有	無	-	-	無	無	100台以上~300台未満	無
4	出雲	(国)	国道431号	島根県出雲市園田町808-2	島根県出雲市日下町712	災害	路蓋冠水	7/9	1400 5:00	全面通行止	解除	-	-	-	-	-	-	-	-	-	-
5	出雲	(主)	斐川一畑大社線	島根県出雲市大社町萱浦 地内	島根県出雲市大社町籠神 地内	災害	路蓋冠水	7/9	1400 0:70	全面通行止	解除	-	-	-	-	-	-	-	-	-	-
6	松江	(主)	玉湯苔山線	島根県松江市玉湯町湯町1782-1	島根県松江市玉湯町湯町1974	災害	路蓋冠水	7/9	1415 0:79	全面通行止	解除	-	-	-	-	-	-	-	-	-	-
7	松江	(主)	松江島美保線	島根県松江市島田町502	島根県松江市島田町324-3	災害	路蓋冠水	7/9	1430 0:35	全面通行止	解除	-	-	-	-	-	-	-	-	-	-
8	出雲	(主)	湖陵野合線	島根県出雲市湖陵町三部	島根県出雲市湖陵町二部	災害	路蓋冠水	7/9	1430 0:50	全面通行止	解除	-	-	-	-	-	-	-	-	-	-
9	出雲	(主)	出雲大社線	島根県出雲市大社町入南 地内	島根県出雲市大社町入南 地内	災害	路蓋冠水	7/9	1500 0:40	全面通行止	全面通行止	-	-	有	無	-	-	無	無	5,000台以上~10,000台未満	有
10	出雲	(一)	西出雲停車場線	島根県出雲市知井町	島根県出雲市知井町	災害	路蓋冠水	7/9	1500 0:00	全面通行止	解除	-	-	-	-	-	-	-	-	-	-
11	出雲	(一)	大塚寺市線	島根県出雲市大塚町799-5	島根県出雲市大塚町606-10	災害	路蓋冠水	7/9	1530 0:55	全面通行止	解除	-	-	-	-	-	-	-	-	-	-
12	出雲	(一)	出雲野合停車場線	島根県出雲市大津町2325-1	島根県出雲市大津町1948	災害	路蓋冠水	7/9	1600 0:53	全面通行止	解除	-	-	-	-	-	-	-	-	-	-
13	出雲	(一)	多佐江南出雲線	島根県出雲市大津町1139	島根県出雲市大津町1丁目38	災害	路蓋冠水	7/9	1610 0:10	全面通行止	解除	-	-	-	-	-	-	-	-	-	-
14	出雲	(主)	大社日御降線	島根県出雲市大社町神原北	島根県出雲市大社町日御降	災害	土砂流出	7/9	1700 3:20	全面通行止	片側交互通行	7/10 10:00	-	無	-	-	無	無	1,000台以上~3,000台未満	有	
15	松江	(国)	国道459号	島根県松江市東津田町	島根県松江市東津田町	偶発現象	雨量	7/9	1700 1:10	全面通行止	解除	-	-	-	-	-	-	-	-	-	-
16	出雲	(一)	大塚寺市線	島根県出雲市大塚町277	島根県出雲市大塚町1141-3	災害	路蓋冠水	7/9	1800 0:76	全面通行止	解除	-	-	-	-	-	-	-	-	-	-
17	出雲	(一)	多佐江南出雲線	島根県出雲市東神西町1084	島根県出雲市東神西町1127	災害	路蓋冠水	7/9	1850 0:27	全面通行止	解除	-	-	-	-	-	-	-	-	-	-
18	松江	(一)	講武古上線	島根県松江市西浜待松町546-5	島根県松江市古志町973-5	災害	路蓋冠水	7/9	1900 0:55	全面通行止	解除	-	-	-	-	-	-	-	-	-	-
19	出雲	(主)	大社日御降線	島根県出雲市大社町日御降199	島根県出雲市大社町萱浦977-9	災害	その他	7/9	2000 6:06	全面通行止	全面通行止	-	-	無	有	-	-	無	有	1,000台以上~3,000台未満	有
20	出雲	(一)	大社立久恵線	島根県出雲市戸津町	島根県出雲市立町	災害	その他	7/10	13:00 3:00	全面通行止	全面通行止	-	-	有	無	-	-	無	無	1台以上~50台未満	無

令和6年7月9日からの豪雨に伴う通行規制位置図

(7月10日 16時30分現在)



地理院タイルに規制箇所及び市町村境界を追記して掲載23

(7月10日 16時30分現在)

①水位 (※避難判断水位以上)

水系	河川	観測所	所在地	氾濫危険水位 (m)	避難判断水位 (m)	ピーク時		現在		
						日時	水位 (m)	日時	水位 (m)	水位状況
避難判断水位超過河川なし										

【参考】島根県水防情報システム 島根県の河川水位に関する情報を掲載しています。
<https://www.suibou-shimane.jp/pc/>

②洪水予報発表状況

水系	河川	観測所	所在地	内容	発表日時
発表なし					

③土木部管理ダムの状況

1) 洪水調節実施状況

ダム名	河川	所在地	調節開始日時	現在の状況
なし				

2) 越流状況

ダム名	河川	所在地	越流開始日時	現在の状況
なし				

④県管理河川被害状況

(7月10日16時30分現在)

1) 河川氾濫/洪水被害 河川

水系	河川	所在地	氾濫開始	現在
現時点で河川氾濫なし				

2) 施設被害 河川

水系	河川	所在地	内容	備考
十間川	十間川	出雲市芦渡町	倒木による河道埋塞	15:30時点で撤去済み

(7月10日16時30分現在)



(7月10日 16時30分現在)

土砂災害

①がけ崩れ 2箇所

発生位置

- ・雲南市大東町畑鶴地内
- ・雲南市掛合町多根地内

②土石流 0箇所

③地すべり 0箇所

いずれも人的・物的被害なし

2箇所とも治山事業にて対応を検討中
(森林整備課)

27

担当：教育庁総務課 山本 藤原
内線：6219、5403

(7月10日 16時30分現在)

令和6年7月10日
教 育 庁

7月9日から大雨に係る公立学校等の状況 (7月10日 16:30現在)

本日16時30分までに報告のあった公立学校等の状況の取りまとめです。

1. 休校等の状況

(1) 県立学校

- ・臨時休校 2校
松江農林高校、瀬摩高校

(2) 市町村立学校等

- ・臨時休校 5校

(内訳)

区 分	校 名 等
小学校	出雲市内 (四路、高浜、北陽、国富)
中学校	出雲市内 (第三)

- ・終業時間を早めた学校
出雲市内 (西野)

2. 施設等の被害状況

(1) 県立学校

- ・被害報告 なし

(2) 市町村立学校等

- ・被害報告 なし

28

7月9日からの大雨に係る公立学校(小・中・高)の児童生徒の状況(日御碕地区)

7月10日 17時現在

(7月10日 16時30分現在)

県教委	日御碕地区関係 児童生徒の状況	備考	日御碕地区関係 児童生徒の欠席状況
平田	・生徒1名 登校 (下宿生、自宅が日御碕)		0/1
出雲	・なし		
出雲工業	・なし	※鷺浦地区の生徒が いるが、登校している	
出雲商業	・なし		
出雲農林	・生徒1名在籍 (欠席、安否確認済)		1/1
大社	・生徒3名在籍 (3名とも欠席、安否確認済)	※保護者が帰宅でき ない家庭あり ※迂回や乗り継ぎをす れば登下校が可能 なケースあり	3/3
	※現在入院療養中 生徒1名 (入院事由は被災と無関係)		※入院中 1/1

※出雲地区の県立高校に確認。

※各家庭、生徒の状況を確認するとともに、今後、健康観察等のやりとりを行うとともに、可能であればオンライン等で学習保障も検討する。

出雲市教 委	日御碕地区関係 児童生徒の状況	備考	日御碕地区関係 児童生徒の欠席状況
大社中	・生徒10名在籍 ①1名 登校(迂回して通った、 一部保護者送迎) ②9名 欠席(安否確認済) ※うち2名は、きょうだい。自宅 に帰れず、親戚宅に泊まっ ている。	※当面は、登校が難し いのではないかとい う見方(出雲市教委)	9/10
大社小	・児童12名在籍 ・12名全員欠席(全員、安否確 認済)	※当面は、登校が難し いのではないかとい う見方(出雲市教委)	12/12

※出雲市教育委員会 児童生徒支援課に確認。

※大社中、大社小間での「きょうだい」等の関係は未確認。

29

4. 今後の対応について

1. 【各部局】
気象台などから、提供される気象情報等について、その都度提供しますので、確認をお願いします。
2. 【各地区の災害対策本部】
気象情報を注視し、体制の確保をお願いします。
3. 【各部局、関係機関】
被害等の情報を入手した際は、速やかに、災害対策本部事務局まで、連絡をお願いします。

5. 知事指示事項