

令和8年1月10日
島根県防災危機管理課
担当：松本
電話：0852-22-5885

大雪に係る関係課長会議の開催結果について

1. 開催日時

令和8年1月10日（土） 16:00～ 16:20

2. 会議概要

場 所：島根県庁6階 防災センター室

出席者：防災部長、防災部次長、関係課長及び松江地方気象台 計19名

3. 内 容

（1）気象情報について（松江地方気象台）

【松江地方気象台】

- ・ p.2～p.8 のとおり
- ・ 資料作成以降、隠岐地区で風が強まったため、先ほど隠岐地区に暴風警報と波浪警報を発表した。

（2）大雪における対応等について

【交通対策課】

- ・ p.10～p.13 のとおり

【健康福祉総務課】

- ・ 健康福祉部所管の病院・社会福祉施設等に対し、気象台が発表する警報・注意報など最新の情報収集に努め、入所者等の安全確保に万全を期すよう注意喚起を行った。
- ・ 水道施設への被害や水道管凍結による断水、積雪等による停電の恐れがあるため、水道事業者に施設の監視の強化、停電が発生した際の非常電源の確保方法の再確認などの注意喚起を行った。

【道路維持課】

- ・ p.14 のとおり

【防災危機管理課】

- ・ p.15～p.16 のとおり

(3) 防災部長指示事項

- ・各部局、地方機関においては、初動に遅れがないよう、県の災害体制や職員の緊急連絡体制を確認してください。
- ・道路の除雪について、国、市町村、関係機関との連携体制の確認、車の立ち往生が発生した場合に備えてください。
- ・市町村の皆さまにおかれても、県との連絡体制や初動体制の確認、大雪による車の立ち往生や孤立地区が発生した場合の備えをお願いします。
- ・大雪による交通機関への影響や、農業施設への被害、水道管の凍結などに注意が必要です。
- ・テレビやラジオ、県の防災メールなどで最新の気象情報を入手し、早め早めの対応をお願いします。
- ・先日の地震により被害を受けた家屋等においては、雪の重みによる被害の拡大やブルーシートにより滑りやすくなった屋根からの落雪、倒木や停電、雪崩の発生や地震で緩んだ地盤の土砂災害などにもご注意ください。
- ・大雪による道路の渋滞や立ち往生を避けるために、早めに通行止めを行うことも予想されますので、車で不要不急の外出は控えていただき、外出される場合は、冬用タイヤを装着し、道路情報に十分注意してください。
- ・渋滞や立ち往生に備え、タイヤチェーンの携行、ガソリンの満タン給油、食糧の確保などの対策をお願いします。

4. 会議資料に関する問い合わせ先

【交通対策課】

内 容：交通機関等の状況について

担当者：藤井

連絡先：0852-22-6508

【道路維持課】

内 容：異常降雪を想定した道路の雪害対応について

担当者：勝部

連絡先：0852-22-5178

【防災危機管理課】

内 容：雪害体制の基準について

担当者：松本

連絡先：0852-22-5885

大雪に係る関係課長会議

【日 時】 令和8年1月10日（土）午後4時～

【場 所】 島根県庁6階 防災センター室

【次 第】

1. 気象情報について（松江地方気象台）
2. 大雪における対応等について

1. 気象情報について（松江地方気象台）

島根県 大雪に係る関係課長会議資料

この資料は、1月10日11時時点の予想に基づいて作成したものですので、
最新の気象情報は、気象台ホームページ等から確認をお願いします。

1月11日～12日にかけての大雪等について

《概況》

- 低気圧が日本海を急速に発達しながら東北東へ進み、低気圧からのびる寒冷前線が今日（10日）午後に通過後、**11日から12日にかけて強い冬型の気圧配置となる**
- 中国地方の上空約1500メートルには、氷点下12度以下の強い寒気が流れ込む見込み

《大雪》

- 島根県では、11日を中心に降雪が強まり、**11日明け方から12日午前中にかけて大雪となる見込み**
- 雪雲が現在の**予想以上に発達し、同じ場所で降り続いた場合は、警報級の大雪となる可能性**がある

《高波》

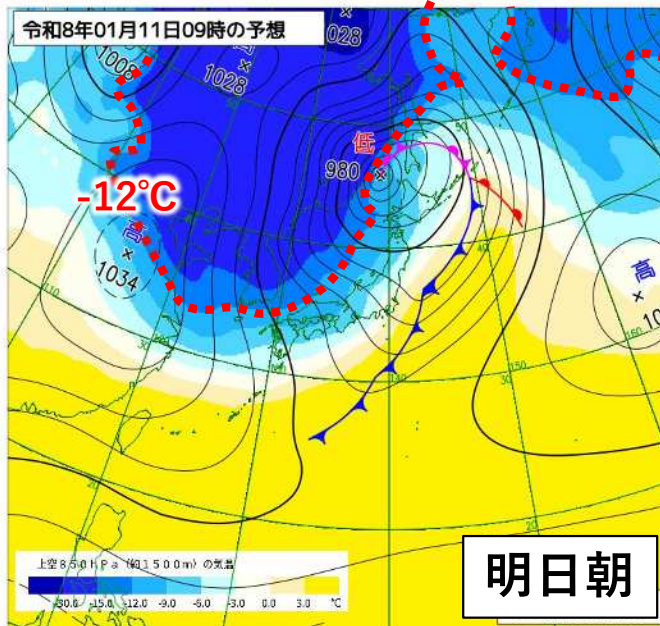
- 島根県の海上では、**10日夜遅くから11日夜遅くにかけて大しけとなる**
- 強い風にうねりが加わるため、大しけは12日まで続くおそれがある

《強風》

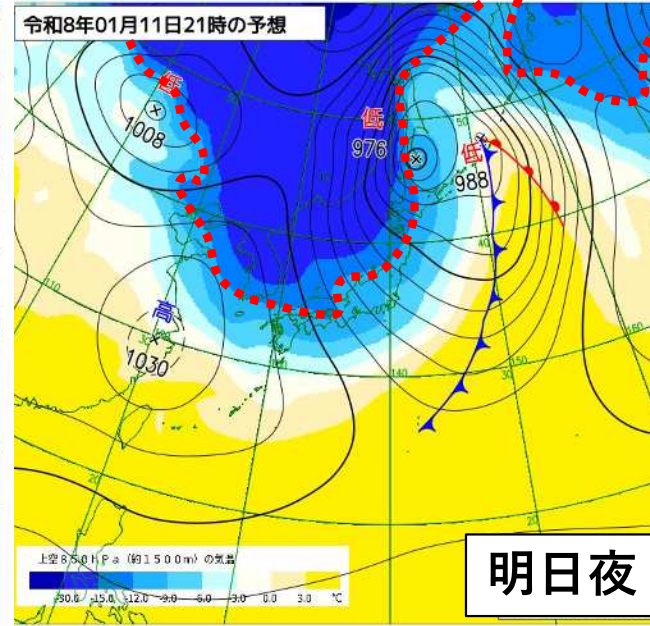
- 島根県の海上では、**11日夜のはじめ頃にかけて西よりの風が非常に強く吹く見込み**
- **低気圧が予想以上に発達した場合や、冬型の気圧配置が予想以上に強まった場合は、11日夕方にかけて暴風や暴風雪となる可能性**がある

地上天気図と上空約1500mの気温予想図

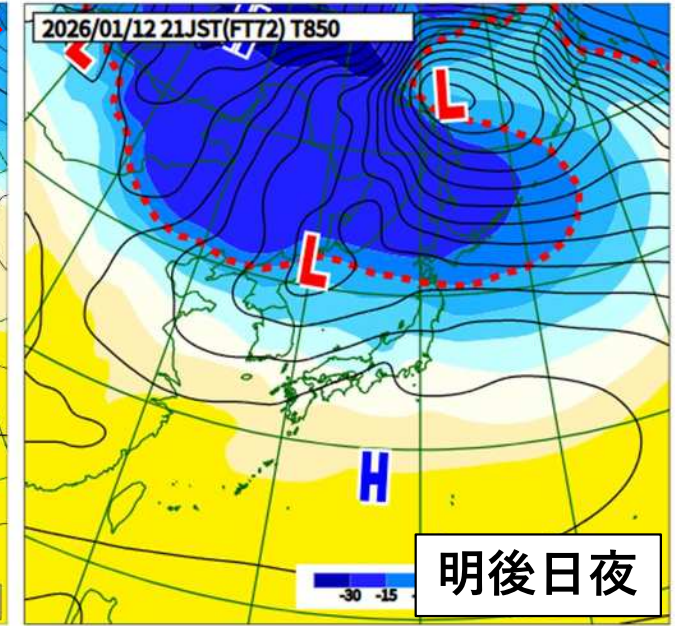
1月11日09時予想



1月11日21時予想



1月12日21時予想



- 中国地方の上空約1500メートルには、氷点下12度以下の強い寒気が流れ込み、11日から12日にかけて強い冬型の気圧配置となり、島根県の広い範囲で大雪となり、東部・西部の平地でも大雪となる見込み
- 大雪のピークは11日昼過ぎから11日夜のはじめ頃
- 気圧の傾きが大きく、大荒れの天気となる

今後の気象状況

			10日					11日							12日				
			9-12時	12-15時	15-18時	18-21時	21-24時	0-3時	3-6時	6-9時	9-12時	12-15時	15-18時	18-21時	21-24時	0-6時	6-12時	12-18時	18-24時
			昼前	昼過ぎ	夕方	夜の はじめ頃	夜遅く	未明	明け方	朝	昼前	昼過ぎ	夕方	夜の はじめ頃	夜遅く				
大雨(浸水) (ミリ)	東部		0	1	5	1	1	1	5	5	5	1	1						
	西部		0	1	5	1	1	1	5	5	5	1	1						
	隠岐		5	10	1	1	1	1	1	5	5	5	1	1					
大雪 (センチ)	東部	平地	0	0	0	0	0	1	5	5	5	5	5	2					
		山沿い	0	0	0	0	1	8	8	10	10	10	10	10	5				
	西部	平地	0	0	0	0	0	1	5	5	5	5	5	5	2				
		山沿い	0	0	0	0	1	8	8	10	10	10	10	10	5				
	隠岐		0	0	0	0	0	0	5	5	5	5	5	5	3				
風 (メートル)	東部	陸上	15	18	18	18	18	18	18	18	18	18	18	15	12				
		海上	20	23	23	23	23	23	23	23	23	23	23	23	20	18			
	西部	陸上	15	18	18	18	18	18	18	18	18	18	18	18	15	12			
		海上	20	23	23	23	23	23	23	23	23	23	23	23	20	18			
	隠岐	陸上	15	18	18	18	18	18	18	18	18	18	18	18	15	12	*		
		海上	20	23	23	23	23	23	23	23	23	23	23	23	20	18	*		
波浪 (メートル)	東部		4	5	5	5	5	5	5	6	6	6	6	6					
	西部		4	5	5	5	5	5	5	5	5	5	5	5					
	隠岐		4	5	5	5	6	6	6	6	6	6	6	6	6				
雷	東部		注	注	注	注	注	注	注	注	注	注	注	注					
	西部		注	注	注	注	注	注	注	注	注	注	注	注					
	隠岐		注	注	注	注	注	注	注	注	注	注	注	注					
高潮 (メートル)	東部		0.5	0.6	0.8	0.8	0.8	0.8	0.8	0.7	0.6	0.4	0.4	0.4					
	西部		0.4	0.6	0.8	0.8	0.8	0.6	0.6	0.5	0.4	0.3	0.2	0.3	0.2				
	隠岐		0.2	0.3	0.4	0.4	0.4	0.4	0.3	0.3	0.3	0.2	0.2	0.2	0.2				

■ 警報級
 ■ 注意報級
 ❄ 雪を伴う

《降水量》

- 1時間降水量 10日 11日

東部	5ミリ	5ミリ
西部	5ミリ	5ミリ
隠岐	10ミリ	5ミリ
- 24時間降水量 (10日12時～11日12時)

東部	20ミリ
西部	20ミリ
隠岐	20ミリ

《降雪量》

- 24時間降雪量 (10日12時～11日12時)

東部	平地	15センチ
	山沿い	30センチ
西部	平地	15センチ
	山沿い	30センチ
隠岐		15センチ
- 24時間降雪量 (11日12時～12日12時)

東部	平地	15センチ
	山沿い	30センチ
西部	平地	15センチ
	山沿い	30センチ
隠岐		15センチ

《風》

	10日	11日
東部 陸上	18メートル	18メートル
東部 海上	23メートル	23メートル
西部 陸上	18メートル	18メートル
西部 海上	23メートル	23メートル
隠岐 陸上	18メートル	18メートル
隠岐 海上	23メートル	23メートル

《波》

	10日	11日
東部	5メートル	6メートル
西部	5メートル	5メートル
隠岐	6メートル	6メートル

- 表中の数値は、それぞれの3時間内に予想される最大値を表示しています
- 大雨(浸水)の数値は、それぞれの3時間内に予想される1時間降水量の最大値を表示しています
- 大雪の数値は、それぞれの3時間内に予想される3時間降雪量の最大値を表示しています

《注意・警戒事項》

- 積雪や路面と凍結による交通障害、強風、雪による見通しの悪化に**十分注意**
- 高波に**警戒**
- 着雪による倒木や電線切断、竜巻などの激しい突風、落雷に注意
- ビニールハウスは倒壊のおそれがあるため注意
- 農作物や農業施設の管理に注意
- 発達した積乱雲の近づく兆しがある場合には、建物内に移動するなど、安全確保に努める

《留意事項》

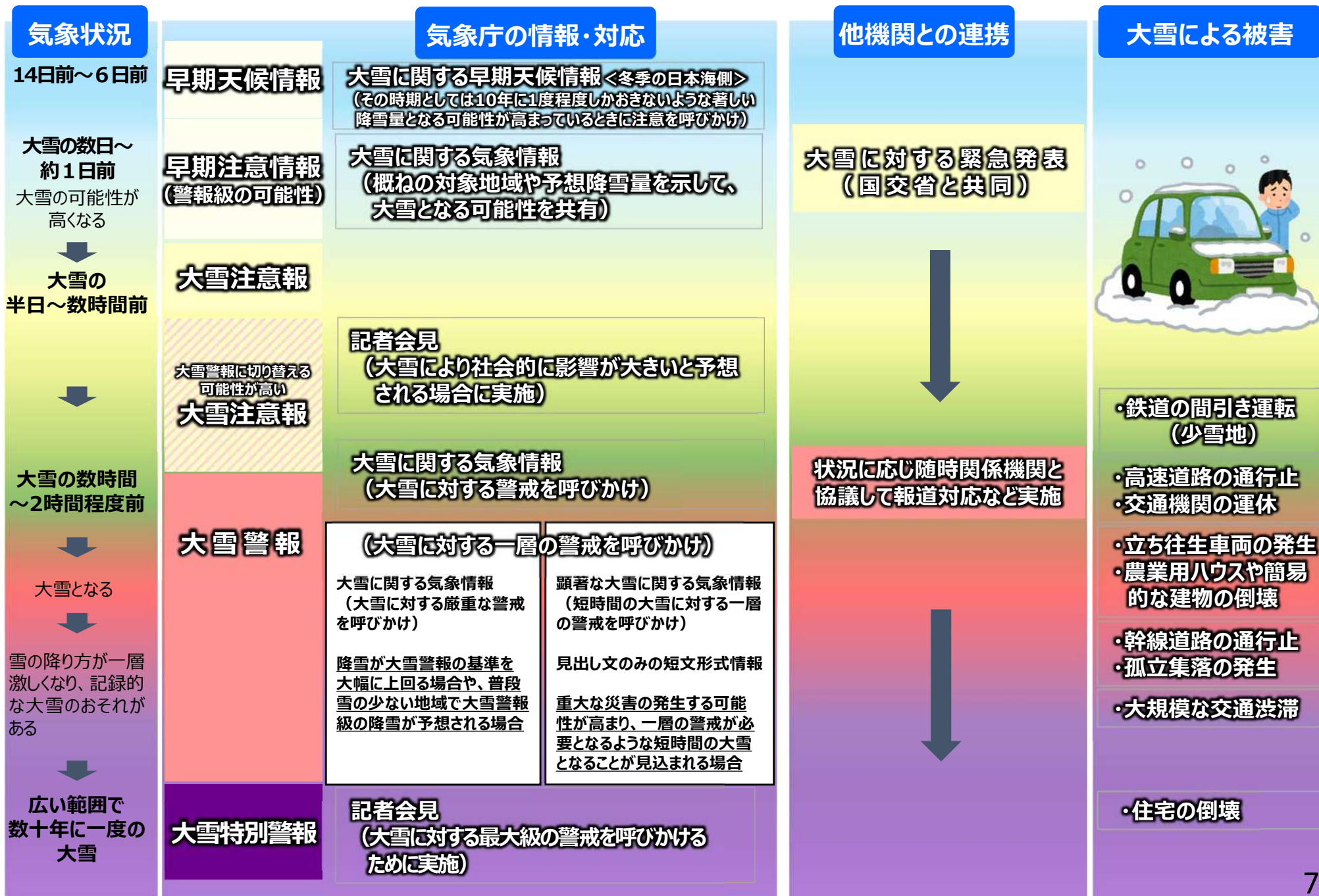
- 引き続き、揺れの強かった地域では、地震発生から1週間程度、最大震度5強程度の地震に注意するとともに、さらに強い揺れをもたらす地震が発生する可能性もあるため注意

【6日の地震で揺れの強かった地域では】

- ・ 落石や崖崩れ、なだれなどの危険性が高まっているため、引き続き地震活動や降雪、積雪の状況に注意
- ・ 気温の低い日が続くため、ストーブなどの火の取り扱いや体調管理にも注意

今日（10日）17時頃に
「高波と風雪及び大雪に関する島根県気象情報」第5号を発表する予定です
常に最新の気象情報をご利用ください

大雪のおそれに応じて段階的に発表される気象情報と対応



<参考> 1月9日16時現在

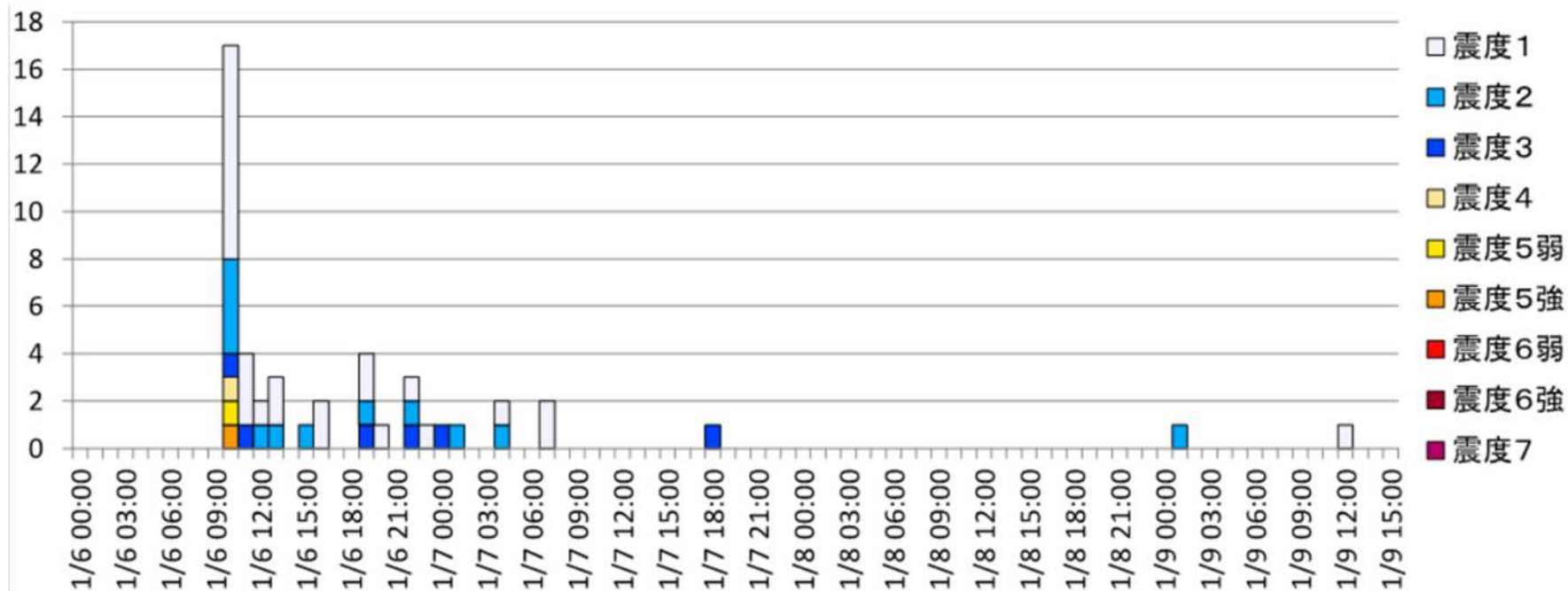
掲載している値は速報のもので、その後の調査で変更する場合があります

島根県東部の地震の最大震度別地震回数 令和8年1月6日00時～ 震度1以上

日別	最大震度別回数									震度1以上を 観測した回数		備考
	1	2	3	4	5弱	5強	6弱	6強	7	回数	累計	
1/6	22	9	4	1	1	1	0	0	0	38	38	
1/7	3	2	2	0	0	0	0	0	0	7	45	
1/8	0	0	0	0	0	0	0	0	0	0	45	
1/9	1	1	0	0	0	0	0	0	0	2	47	16時現在
総計	26	12	6	1	1	1	0	0	0	47		

(注) 1月6日10時18分に発生した最大震度5強の地震のほか、その直前の10時17分に発生した地震1回(最大震度2)を含んでいます。

島根県東部の地震の時間別地震回数 令和8年1月6日00時～ 震度1以上の地震



2. 大雪における対応等について

1. 鉄道

(1月10日11時00分現在)

○JR西日本

- ・山陰線（出雲市駅～益田駅） 15時以降 終日運転取り止め

- 〃 （出雲市駅～浜田駅） 1月11日 終日運転取り止め

※出雲市駅～西出雲市間の普通列車除く

- 〃 （浜田駅～益田駅） 1月11日 一部運休

- ・特急列車

- スーパーおき 1月11日 全便 米子駅～益田駅間運休

※益田駅～新山口駅間は運行予定

- スーパーまつかぜ 1月11日 全便 米子駅～益田駅間運休

※上記の運転取り止め等についてはいずれも代行輸送なし

- ・木次線（出雲横田駅～備後落合駅）は、大雪のため代行輸送実施

1月11日は運転取り止めの可能性あり

- ・伯備線（特急やくも） 通常運行 1月11日は運転取り止めの可能性あり

○一畑電車

通常運行

2. バス

(1月10日11時00分現在)

○路線バス

一畑バス、松江市交通局、石見交通 通常運行

○高速バス

一畑バス 通常運行

JRバス中国 通常運行 1月11日は岡山～米子・松江・出雲線は全便運休

○高速道路

積雪に伴う通行規制なし

(1月10日11時00分現在)

3. 航空機

(1)出雲縁結び空港

J A L (J A C ・ J - A I R 含む)

(出雲～東京(羽田)) 通常運航、(出雲～大阪(伊丹)) 通常運航

(出雲～隠岐) 全便欠航、(出雲～福岡) 一部欠航、

F D A

全便 通常運航

(2)萩・石見空港

A N A 通常運航

(3)隠岐世界ジオパーク空港

J A L (J A C ・ J - A I R 含む)

(出雲～隠岐) 全便欠航、(隠岐～大阪(伊丹)) 通常運航

(1月10日11時00分現在)

4. 隠岐航路

○隠岐汽船（フェリーおき・くにが）

全便欠航

○島前内航船（いそかぜ・フェリーどうぜん）

いそかぜ 全便欠航

1月11日 海上時化が予想されるため終日全便欠航

どうぜん 海上時化のため午後便から欠航

※午前便のうち、来居港行きは欠航

1月11日 海上時化が予想されるため終日全便欠航



大雪のおそれがある場合は、「異常降雪を想定した行動計画」（除雪タイムライン）等に基づき、関係機関と連携して以下の対応を実施

1. 関係機関との情報共有

- ・島根県のほか、松江地方気象台、国土交通省、NEXCO西日本、市町村、警察で構成される「島根県冬期情報連絡本部関係者会議」（テレビ会議形式）において、気象情報や除雪状況、通行止め、車両滞留等に関する情報を随時共有

2. 関係機関と連携した除雪対応

- ・予防的通行規制区間（高速道路・直轄国道）にアクセスする県管理道路の除雪を、NEXCO西日本や国土交通省と連携しながら早めに開始
- ・松江市街地の除雪については、松江市と連携しながら、早めの除雪着手を実施

3. 広報活動の強化

各種媒体を活用して、県民に対して以下の内容呼び掛け

- ・昨年12月7日～13日（ラジオ放送）「冬タイヤの装着」、「チェーン携行」を呼びかけ
- ・今年1月6日～15日（テレビCM）「大雪時の車での不要不急の外出自粛」を呼びかけ
- ・随時、X（旧ツイッター）で必要な情報を発信



雪害体制の基準

(1/2)

体制	基準	体制の決定		動員
		本庁	地方機関	
警戒体制	1 県内の地域で大雪警報が発表されたとき(災害対策本部等の本部を設置した場合を除く)	自動配備	自動配備 (大雪警報が発表された市町村を所管する地区)	防災部、道路維持課及び地方機関の指定された職員を配備
雪害警戒本部	1 大雪警報が発表され、豪雪被害が発生するおそれがある場合、又は豪雪被害が発生した場合	1 防災危機管理課長が関係課長と協議した結果を防災部長に報告し、防災部長が決定し、設置する 2 緊急性が高い場合は、防災危機管理課長が防災部長に報告し、防災部長が決定し、設置する	1 防災部長が決定し、指示する	雪害第1動員又は第2動員を配備※1
		—	2 支庁長、県土整備事務所長又は県央県土整備事務所大田事業所長が必要と認める地区防災委員会の構成機関の長と協議して決定し、設置する 3 緊急性が高い場合は支庁長、県土整備事務所長又は県央県土整備事務所大田事業所長が決定し、設置する	支庁長、県土整備事務所長又は県央県土整備事務所大田事業所長が決定する

※1 雪害警戒本部設置時の動員体制は原則、第1動員体制を配備する。ただし、被害の状況等により第2動員体制への格上げが必要な場合は、防災部長が決定し、雪害警戒本部員へ通知する。



雪害体制の基準

(2/2)

体制	基準	体制の決定		動員
		本庁	地方機関	
災害対策本部	1 大雪・暴風雪特別警報のいずれかが発表された場合	1 自動設置	1 自動設置 (特別警報が発表された市町村を所管する地区)	雪害第3動員を配備
	2 災害の規模及び範囲から、特に対策が必要と知事が認めた場合	2 知事が決定し、設置する 3 防災部長が関係部長と協議した結果を知事に報告し、知事が決定し、設置する 4 警戒本部長(防災部長)が知事に報告し、知事が決定し、設置する	2 知事が決定し、指示する	雪害第3動員を配備
		—	3 緊急性が高い場合は支庁長、県土整備事務所長又は県央県土整備事務所大田事業所長が決定し、直ちに知事に報告する 4 緊急性が高い場合は地区警戒本部長(支庁長、県土整備事務所長又は県央県土整備事務所大田事業所長)が決定し、直ちに知事に報告する	支庁長、県土整備事務所長又は県央県土整備事務所大田事業所長が決定する

1 雪害第1～第3動員の人員は、別に定めるところによる。

2 警察本部の災害体制は、島根県警察本部長の定めるところによる。